

2022
YILI

**T.C
ERZİN BELEDİYESİ**



**2022 YILI EVSEL KATI
ATIK TARİFE RAPORU**

İÇİNDEKİLER

1. GİRİŞ	3
1.1. Raporun Amacı	3
1.2. Raporun Kapsamı	3-4
2. TARİFE HESAPLAMA İLKELERİ	5
3. HİZMET KAPSAMI	5
4. TAM MALİYET HESABI	7
4.1. Kabul Edilebilir Maliyetler	7
4.1. Maliyetlerin Sınıflandırılması	8
5. MALİYETLERİN HESAPLAMA YÖNTEMLERİ	9
5.1. Gerçekleşen maliyet	9
5.2. Maliyet Kalemlerinin Hesaplanması	9-10-11-12-13
5.3. Sabit Varlıkların Maliyet Hesabına Katılması	14
5.4. Toplam Sistem Maliyeti	15
6. TARİFELERİN BELİRLENMESİ	17
6.1. Dağıtım İlkeleri	17
6.2. Karşılabilirlik	18
6.3. Tarife Yapısı	19
6.4. Ortalama Maliyet Hesaplanması	20
6.5. Tarife Türleri	20-21
6.6. Hesaplamalar	22-23
7. TARİFE KONTROL VE ONAY SÜRECİ	35
8. FATURALAMA VE MUHASEBELEŞTİRME	35
8.1. Faturalama İlkeleri	35
8.2. Muhasebeleştirme İlkeleri	36
9. VATANDAŞIN BİLGİLENDİRİLMESİ	36
SONUÇ	36-37-38
10. KAYNAKLAR	39

TABLolar VE ŐEKİLLER

ŐEKİLLER

Őekil 1: Evsel Katı Atık Sistemine Ait Akıő Őeması	5
Őekil 2: Maliyetlerin Sınıflandırılması	8
Őekil 3: Sabit ve Deęiőken Maliyetler	8
Őekil 4: Atık Üreticileri ve Karőılayabilirlik	19
Őekil 5: Toplam Sistem Maliyeti İle Tarife Gelirleri Arasındaki İliőki	21

TABLolar

Tablo 1: Direkt Personel Maliyetinin Hesaplanması	10
Tablo 2: Dolaylı Personel Maliyetinin Hesaplanması	12
Tablo 3: Çevre Temizlik Vergisinin Hesaplanması	13
Tablo 4: Atık Top. Hiz. Sabit Varlıklarının Deę. ve Amortisman Maliyetleri	15
Tablo 5: Evsel Katı Atık Yön. Sis. Net Toplam Maliyetinin Hesaplanması	16
Tablo 6: Katı Atık Maliyeti Hesaplama Tablosu	19
Tablo 7: Ortalama Maliyetin Hesaplanması	20
Tablo 8: Aylar İtibari ile Toplanan Atık Miktarları	23
Tablo 9: Tarifeye Esas Mükelleflerin Sınıflandırılması	24
Tablo 10: Katı Atık Maliyeti Hesaplama Tablosu	25
Tablo 11: Konutlarda Kullanılacak Hesaplama Deęerleri	26
Tablo 12: Konut Toplam Geliri	26
Tablo 13: Tarifeye Esas Mükelleflerin Sınıflandırılması	27-28-29-30-31-32-33
Tablo 14: Atık Üretici Gelirleri	34-35

1. GİRİŞ

Erzin'in Fatih Sultan Mehmet ile Uzun Hasan arasında 1473 Otlukbeli savaşıdan sonra çoğunluğu Akkoyunlulardan oluşan Türkmen boylarının, İssos ovasının kuzeyindeki bol otlak ve sulak bir alan olan karahüyük yöresine göçleri ve zamanla bazılarının şimdiki yoncadüzü ve Gökdere arasında "Akdam", bazılarının da Erzin in bastısındaki "Şeyhin Ocağı" bölgelerine gelerek buraları yurt edinmeleri sonrasında kurulduğu ve adının da Orta Asya da bulunun tannu (Tanrı) dağları civarındaki Erzin Şehrinin isminden geldiği ileri sürülmektedir. Yalnız Türkmenlerin, Karahüyükten 1695-1700 yıllarında buraya gelmeden önce Selçuklular ve Memlûkluler zamanında bazı Türk boyları da (Özerler, Tebûklûler-Tıbıklar, Pındıklar) bölgeye geldikleri tahmin ediliyor.

1903 yılında Mutasarrıflık olan Erzin 1906 yılında Bucak haline dönüştürülmüş, İlk Belediye Başkanı Mülayim Osman Efendi (1906-1908) yıllarında görev yapmıştır.

11/07/1939 tarihinde de Adana dan ayrılarak Hatay iline bağlanmıştır. 1.Dünya Savaşından sonra Erzin, Fransızlar ve Ermenilerin işgaline uğramış ve 4 yıl kadar bunların istilasına maruz kaldıktan sonra 08 Ocak 1922 de bağımsızlığına kavuşmuştur; Bu tarih İlçenin Kurtuluş Günü olarak kutlanmaktadır.

Erzin, 19.06.1987 tarihinde kabul edilerek, 04.07.1987 tarihli ve 19507 sayılı Resmi Gazete'de yayımlanarak yürürlüğe giren 3392 Sayılı Kanun ile İlçe Statüsüne kavuşmuştur.

Erzin 20 Mahalleden oluşmaktadır. 2021 yılı verilerine göre Erzin nüfusu 41.769 dir. Bu nüfusun, 20.976 erkek ve 20.793'ü kadından oluşmaktadır. Yüzde olarak ise: %50,21 erkek, % 49,79 kadındır.

1.1. Raporun Amacı

Bu rapor belediyemizin, atık üreticilerine sağladıkları evsel katı atık hizmetleri için evsel katı atık tarifelerinin ve ücretlerinin saptanmasını amaçlamaktadır.

Rapor konusu çalışmanın amacı; evsel katı atık idarelerine, atık üreticilerine sağladıkları evsel katı atık hizmetleri için evsel katı atık tarifelerinin yapılması ve evsel katı atıktan kaynaklı ücretlerin mevzuata uygun ve olabildiğince adil bir şekilde saptanmasıdır.

1.2. Raporun Kapsamı

Evsel katı atık toplanmasından kaynaklı, mükelleflere yansıtılacak toplama maliyetlerinden kaynaklı evsel katı atık bedellerinin sağlanmasına yönelik hazırlanan iş bu Rapor, 27/10/2010 tarih 27742 sayılı Resmi Gazete 'de yayınlanan Atıksu Altyapı ve Evsel Katı Atık Bertaraf Tesisleri Tarifelerinin Belirlenmesinde Uyulacak Usul ve Esaslara İlişkin Yönetmelik'in 23/1 maddesinde yer alan "2872 sayılı Çevre Kanununun 11 inci maddesinde belirlenen idarelerce ve belediye meclisince atıksu ve evsel katı atık tarife ücretleri kararı alınmadan önce halkın önerilen tarifeler ve esasları hakkında bilgilendirilmesi, görüş ve önerilerinin alınması maksadıyla ücretlerin hangi esaslar çerçevesinde belirlendiğini, hangi ana maliyet kalemlerinin dikkate alındığını, geçmiş yıllardaki maliyetleri, planlanan yatırım programını ve önerilen tarifeleri içerecek bir rapor hazırlanır." biçimindeki düzenleme gereği ve bahse konu mevzuata dayanılarak hazırlanmıştır

2872 Sayılı Kanun'un 11.maddesine göre; "Büyükşehir belediyeleri ve belediyeler evsel katı atık bertaraf tesislerini kurmak, kurdurmak, işletmek veya işlettiirmekle yükümlüdürler. Bu hizmetten yararlanan ve/veya yararlanacaklar, sorumlu yönetimlerin yapacağı yatırım, işletme, bakım, onarım ve ıslah harcamalarına katılmakla yükümlüdür. Bu hizmetten yararlananlardan, belediye meclisince belirlenecek tarifeye göre katı atık toplama, taşıma ve bertaraf ücreti alınır. Bu fıkra uyarınca tahsil edilen ücretler, katı atıkla ilgili hizmetler dışında kullanılamaz." Hükmü gereğince Erzin Belediye Başkanlığı adına Körfez Katı Atık Birliğinin Sözleşme imzaladığı Envitec tarafından yürütülen katı atık toplama ve taşıma hizmetlerinden yararlananlar ve/veya yararlanacaklar için ücretlendirme yapılması çalışması kapsamında, söz konusu hizmetlerin net maliyet hesabı çıkarılacak, ilçe dahilinde bulunan konut ve konut dışı yerlerin sayıları ile bu gruplar ÇTV- Grup derecelerine göre kategorize edilerek mükellefiyet kayıtları incelenerek iş bu rapor hazırlanmıştır.

2872 Sayılı Çevre Kanununun 11. Maddesi uyarınca evsel katı atık hizmetlerinden tahsil edilen ücretler evsel katı atık ile ilgili hizmetler dışında kullanılamaz. Bu doğrultuda Atıksu Altyapı ve Evsel Katı Atık Bertaraf Tesisleri Tarifelerinin Belirlenmesinde Uyulacak Usul ve Esaslara İlişkin Yönetmelik, evsel katı atık idarelerinin tarifelerini tam maliyet esasına göre toplam sistem maliyeti üzerinden belirlemelerini gerektirmektedir. Bu raporda toplam sistem maliyetin hesaplanması için maliyet artı yöntemi kullanılmıştır.

Maliyet artı yönteminde, sağlanan hizmete ait tüm maliyetlerin belirlenmesi tarife hesaplamasının temelini oluşturmaktadır. Bu yöntemde, öncelikle, sistemin mevcut ihtiyaçları kapsamında doğrudan ve dolaylı oluşan maliyetler hesaplanmıştır. Daha sonra hizmetlerin uzun vadede sürdürülebilirliğini sağlamak için gerekli özkaynak getirisi maliyetler toplamına eklenmiştir.

Maliyetler hesaplanırken Erzin Belediyesi 2021 yılı mali verileri dikkate alınarak hesaplamalar yapılmıştır.

Evsel katı atık maliyeti belirlenirken evsel katı atık yönetimi sonucunda elde edilen tüm gelirlerin ve tahakkuk eden çevre temizlik vergisinin dikkate alınarak, maliyetten düşülmüş ve bu gelirlerin düşülmesi sonucunda kalan maliyet mükelleflere dağıtılmıştır.

Raporun hazırlanmasında 2872 Sayılı Çevre Kanunu hükümleri, Atıksu Altyapı Ve Evsel Katı Atık Bertaraf Tesisleri Tarifelerinin Belirlenmesinde Uyulacak Usul Ve Esaslara İlişkin Yönetmelikte yer alan düzenlemeler ve Evsel Katı Atık Tarifelerinin Belirlenmesine Yönelik Kılavuzdaki açıklamalar esas alınmıştır.

İş bu Raporda;

- Tarife Hesaplama İlkeleri,
- Net Toplam Sistem Maliyetinin Hesabı,
- Tarifelerinin Belirlenmesi,
- Tarifeler,
- Faturalandırma ve Muhasebeleştirme işlemlerine ilişkin açıklamalar,
- Sonuç ve Değerlendirme, yer almaktadır.

2. TARİFE HESAPLAMA İLKELERİ

Atıksu Altyapı ve Evsel Katı Atık Bertaraf Tesisleri Tarifelerinin Belirlenmesinde Uyulacak Usul Ve Esaslara İlişkin Yönetmelik, evsel katı atık idarelerinin tarifelerini saptarken

- Tam maliyet
- Kirleten öder

ilkelerini kullanmalarını zorunlu kılmaktadır.

Bu raporda “tarife” terimi bir evsel katı atık idaresinin, evsel katı atık ile ilgili verdiği tüm hizmetler karşılığında ortaya çıkan toplam sistem maliyetinin bu hizmetlerden yararlanan atık üreticilerine yansıtılmasına yönelik yöntemi ve bu yöntemle hesaplanmış ücretler listesini ifade etmektedir.

Maliyet artı yönteminde, sağlanan hizmete ait tüm maliyetlerin belirlenmesi tarife hesaplamasının temelini oluşturmaktadır. Bu yöntemde, öncelikle, sistemin mevcut ihtiyaçları kapsamında oluşan maliyetler hesaplanmıştır. Daha sonra hizmetlerin uzun vadede sürdürülebilirliğini sağlamak için gerekli özkaynak getirisi maliyetler toplamına eklenmiştir.

Toplam Sistem Maliyeti = Evsel Katı Atık Hizmetleri Maliyeti + Özkaynak Getirisi olarak tanımlanmıştır.

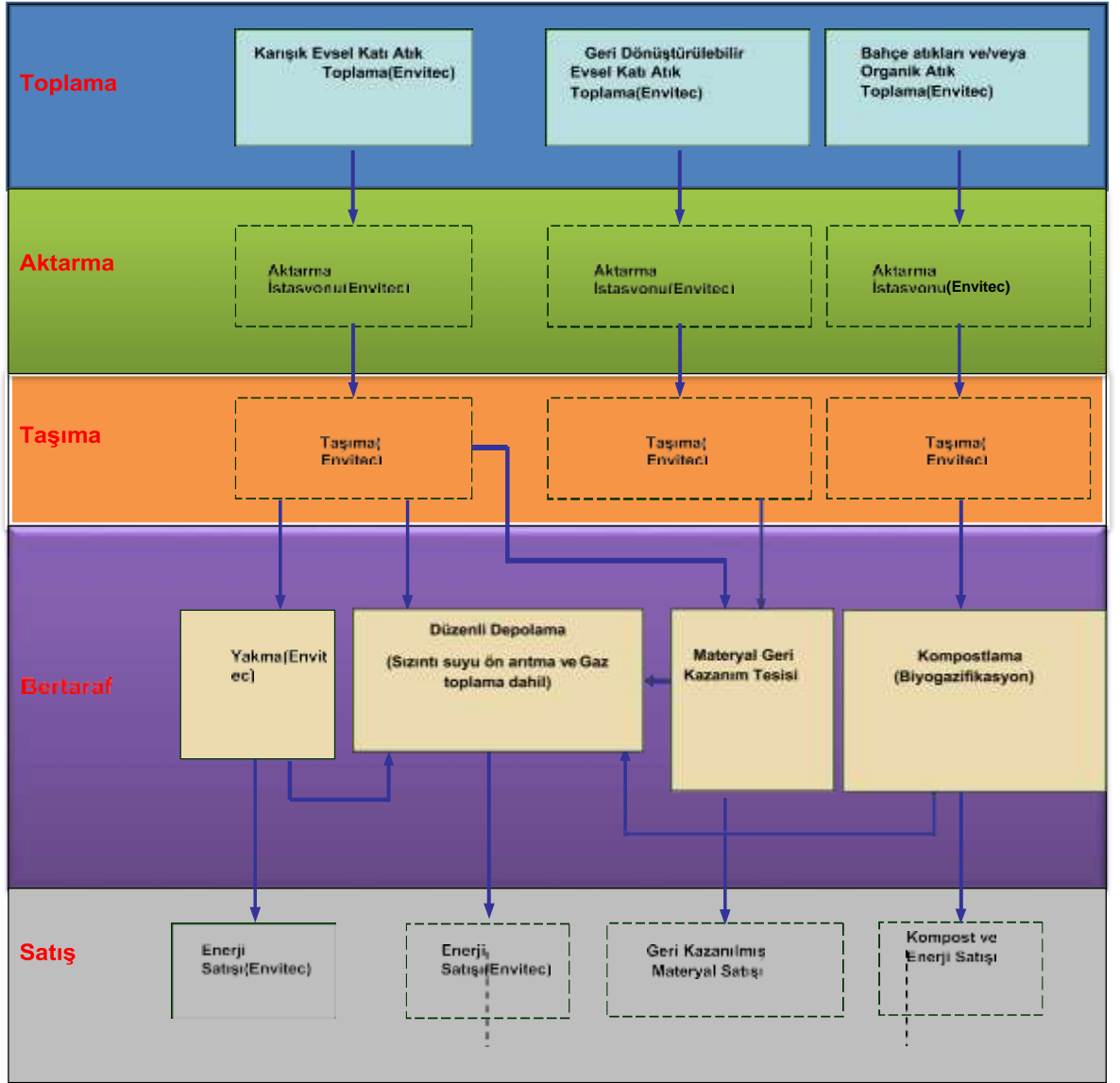
Tarife hesaplamasında şu adımlar izlenmiştir:

1. Hizmetin kapsamı tanımlanmıştır.
2. Hizmetin sürdürülmesi için gerekli olan doğrudan ve dolaylı maliyetlerin neler olduğu ile atık yönetiminden elde edilen gelirlerin envanteri oluşturulmuştur.
3. Tanımlanan hizmetin sağlanması için tam maliyeti hesaplanmıştır.
4. Özkaynak getirisi hesaplanmıştır.
5. Tahsil edilemeyen şüpheli alacaklar için ayrılan karşılık maliyete dahil edilmiştir.
6. Ortalama maliyeti hesaplanmıştır.

7. Toplam sistem maliyetinin farklı atık üreticilerine dağıtımı yapılmıştır.
8. Tam maliyet belirlenmesinde mükerrer hesaplama olmaması için; 2464 sayılı Belediye Gelirleri Kanununun Mükerrer 44 üncü maddesi hükmü gereğince alınan çevre temizlik vergisi toplam sistem maliyetinden çıkartılmıştır.
9. Kılavuzun 6.3 Tarife Yapısı başlıklı bölümünde yapılan “Ayrıca tarifelerin belirlenmesinde atık üreticilerinin karşılayabilirlik düzeylerine de dikkat edilmelidir” şeklindeki açıklamaya uygun olarak Eysel Katı Atık tarife cetvelleri hazırlanırken konut dışı yerler için belirlenen tarifelerin başlangıç değerinin konut için (1. Bölge, 2. Bölge 3. Bölge Okul, Dershane, Yurt, Kreş vb. yerler, 3. Bölge Kamu Alanları, Ticari olmayan yerler ve diğer ticarethaneler hariç) belirlenen değer altında kalmamasına dikkat edilmiştir.
10. Eysel katı atık idaresi için gelirlerin devamlılığı önem teşkil ettiğinden tarifeler devamlı bir gelir kaynağı sağlayacak ve ani dalgalanmaları önleyecek şekilde tasarlanmıştır.
11. Su aboneli olmayan yerler ile ilgili yapılacak sözleşmelerde, sözleşme başlangıç tarihi; 2464 sayılı Belediye Gelirleri Kanununun Mükerrer 44 üncü maddesi hükmü gereğince alınan çevre temizlik vergisinin mükellefiyetinin, başlangıç tarihi olarak baz alınacaktır.
12. Faturalama için bir tarife yapısı ve türü seçilmiştir. Su aboneli olmayan evsel katı atık üreticilerine yapılan hizmet bedeli için tarifeye göre yıllık tahakkuk edecek olan “ücret” Çevre Temizlik Vergisi Ödeme zamanlarında tahsil edilecektir.
13. Toplanan evsel atık miktarlarının hesabı Eysel Katı Atık Tarifelerinin Belirlenmesine Yönelik Kılavuz’un 71’inci sayfasında yer alan veriler ile Erzin Belediyesi Temizlik İşleri Müdürlüğü, Körfez Katı Atık Birliği ve envitec verilerinden yararlanılarak yapılmıştır.
14. İnşaat Abonelikleri ile ilgili olarak herhangi bir tarife bulunmadığından, İnşaatlarda çalışan işçi sayıları ortalaması dikkate alınarak, Diğer Ticarethaneler grubunun verilerine göre hesaplanmıştır.
15. Engelli ve Şehit Gazi aboneleri için,
 - A) Engelli Aboneleri; 5216 sayılı Büyükşehir Belediyesi Kanununun 7 inci maddesinin Kanununun 14 üncü maddesinde yer alan yasal düzenlemeler gereğince engelli vatandaşların sosyal yaşantılarına katkıda bulunmak ve yaşam mücadelelerine destek olmak amacıyla; 18/03/1998 tarihli 23290 sayılı, 13/08/1998 tarihli 23432 sayılı Resmi Gazetede yayımlanan yönetmelik hükümlerine göre engelli gurubu ayrılmaksızın engelli abonelere,
 - B) Şehit-Gazi Aboneleri; 1005 sayılı İstiklal Madalyası verilmiş bulunanlara, Vatani Hizmet Tertibinden Şeref Aylığı Bağlanması Hakkında Kanunda Değişiklik yapılmasına dair 5595 sayılı kanunla eklenen ek 1 inci maddede yer alan “Bu kanun ve 28/05/1986 tarihli ve 3292 sayılı Vatani Hizmet Tertibi Aylıklarının Bağlanması Hakkında Kanun kapsamında Vatani Hizmet Tertibinden bağlananlar ile malul gazi olarak aylık bağlanmış olanlar ve Şehit dul ve yetimi sıfatıyla aylık veya gelir bağlanmış bulunanlara, Eysel Katı atık ücretlerinden muaf tutulacaktır.
16. Faturalama için sabit tarife yapısı ve türü seçilmiştir.

3. HİZMET KAPSAMI

Bir evsel katı atık idaresinin atık üreticilerine sağladığı tüm hizmetler katı atık yönetim (KAY) sistemine ait farklı süreçlerden oluşmaktadır. Belediyemizin de dahil olduğu Körfez Katı Atık birliğinin sözleşme imzaladığı Envitec İsimli firma tarafından ilçemizde toplama, taşıma, temizleme, bertaraf etme gibi tüm hizmetler ilgili firma tarafından yapılmakta olup, yakma ve buradan elde edilen gelirler her ne kadar belediyemize aktarılması gerekmekte olsa bile ilgili ücretler Körfez Katı Atık birliğine aktarılmakta ilgili tutarlar hakkında herhangi bir tahakkuk veya tahsilat belediyemizce alınmamaktadır. Söz konusu süreçlerden oluşan evsel katı atık sistemine ait akış şeması Şekil 1’ de gösterilmiştir.



Şekil 1: Evsel katı atık sistemine ait akış şeması

KAY sisteminde bulunan faaliyetler yatay doğrultuda 5 aşamada gruplandırılmıştır:

- Toplama - evsel katı atıkların çeşitli atık üreticilerinden (konutlar, kamu, ticari kuruluşlar ve sanayi kuruluşları) toplanarak, varsa aktarma istasyonlarına yoksa bertaraf tesislerine taşınması
- Aktarma - toplanan katı atıkların taşınmasının ekonomik olmasını sağlamak, taşıma hattındaki trafiğe fazla yüklenmemek için atıkların geçici olarak bekletilerek bertaraf tesislerine taşınması için aktarma istasyonlarının kurulması.(eğer varsa)
- Taşıma - evsel katı atıkların aktarma istasyonlarından ya da doğrudan depolama tesislerine taşınması
- Bertaraf - evsel katı atıkların düzenli depolanması, yakılması, kompostlanması
- Satış - evsel katı atık işleme tesislerinden elde edilen yan ürünlerin (kompost, enerji, geri dönüştürülebilir maddeler) satışı KAY sistemi süreçlerinden en çok kullanılan dördü aşağıda sıralanmıştır:

Geri dönüşüm; ambalaj atıklarının bir üretim süreci içerisinde orijinal amacı veya başka bir amaç için, organik geri dönüşüm dahil, enerji geri kazanımı hariç olmak üzere yeniden işlenmesidir.

Kompostlaştırma organik maddenin kontrollü şartlar altında humus veya humus benzeri stabil ürüne kadar biyolojik olarak ayrışmasıdır.

Yakma; yüksek sıcaklıklarda yanabilir atıkların inert bir kalıntıya (kül, cüruf) dönüştürülmesi prosesidir.

Düzenli depolama; katı atık sızıntı sularının ve depo gazının olumsuz etkilerini kontrol altına alınacağı bir sızdırmazlık ve gaz kontrolü sisteminin yapılmış olduğu alanlara, katı atıkların çevre problemleri oluşturmayacak şekilde kademeli olarak zemin üzerinde depolanarak bertaraf edilmesidir.

Evsel katı atıkların kaynağında azaltılması evsel katı atık idarelerinin yönettiği KAY sisteminden önce gerçekleşen bir faaliyet olduğundan genel akış şemasında gösterilmemiştir. Evsel katı atıkların kaynağa azaltılması süreçler içine de eklenmemiştir; çünkü bu faaliyet sonucunda, ilgili süreçten geçen evsel katı atık miktarı sürece girmeden azalacağından, sürecin toplam maliyeti dolaylı olarak etkilenecektir. Dolayısıyla bu faaliyeti sürece eklemek hesaplamalarda olması gerekenden daha yüksek bir değer hesaplanmasına yol açacaktır.

Tam maliyet esasına göre toplam sistem maliyeti hesaplanırken sağlanan her bir hizmetin maliyeti toplama dahil edilmiştir. Bununla birlikte sistemin tam maliyeti atık üreticisinin hizmet aldığı sistem süreçlerine göre hesaplanmış ve dağıtılmıştır.

Erzin Belediyesi sınırları içinde yer alan 20 mahalle ve bu mahallelerdeki tüm meydan, bulvar, cadde, sokak vb. bulunan çeşitli atık üreticilerinden (konutlar, kamu, ticari kuruluşlar ve sanayi kuruluşları, kamu kurumları) Envitec toplanarak yine Envitec tarafından düzenli depolama sahasına nakli şeklinde gerçekleştirilerek yakma işlemi ve buradan enerji satışı gerçekleştirilmektedir. Yapılan tüm bu işlemler için ton başı hak edişler aylık olarak belediyemiz tarafından Envitec'e ödenmektedir.

4. TAM MALİYET HESABI

Erzin Belediyesinin evsel katı atık hizmetinin tam maliyetinin hesaplanması; yatırım ve işletme maliyetlerinin yanı sıra, mali ve idari yönetime ait cari maliyetleri de yansıtmaktadır.

4.1. Kabul Edilebilir Maliyetler

Evsel katı atık hizmetlerinin tam maliyeti, malzeme, yakıt, elektrik, sabit varlıklar ve personel kullanımından doğan maliyetlerin yanı sıra hizmetin sağlanması sırasında ortaya çıkan diğer maliyetleri de kapsamaktadır.

Kurumlar vergisi de dahil olmak üzere vergiler, harçlar ve diğer zorunlu ödemeler de tarife hesaplamalarına eklenmiştir.

Evsel Katı Atık Tarifelerinin Belirlenmesine Yönelik Kılavuzda; Hizmetin tam maliyeti evsel katı atık idaresinin finansman ve yatırım faaliyetleri ile ilişkili maliyetlerini içerebileceği ifade edilmektedir. Bunlar; finansman kaynaklarının kullanımı; gayrimenkul satın alması veya tahsisi; sabit varlıkların tedariği, rehabilitasyonu, yenilenmesi ve iyileştirilmesi veya tesisin genişletilmesi için tüm yıl boyunca planlanan nakit ödemeler, hizmet sağlanması sırasında tahakkuk eden diğer maliyetler ve düzenli depolama sahaları için kapatma ve kapatma sonrası izleme faaliyetleri ile ilişkili maliyetlerdir.

Evsel katı atık idaresinin evsel katı atıklar konusunda herhangi bir yatırım maliyeti bulunmamaktadır.

Hizmetin tam maliyeti, evsel katı atık tarifesini sistemin düzgün işletilmesini ve sürdürülebilirliğini sağlayacak seviyenin üzerine çıkarabilecek ve sunulan hizmetle bir bağlantısı olmayan maliyetleri içermemektedir. Bu maliyetler:

- a) Evsel katı atık idarelerinin yönetim hatalarından kaynaklanan cezalar, gecikme faizleri, sözleşme ihlallerinden doğan ve ödenen cezalar; (faturanın geç ödenmesi, vergi mevzuatının ihlali vb.).Bu maliyetlerden, maliyeti yaratan şahıs ve/veya katı atık idaresi sorumludur; dolayısıyla bu tür maliyetler tarife hesaplarına dahil edilmemiştir.
- b) Personel ile ilgili sosyal tesislerin (lojman, misafirhane, kreş vb.) işletme ve bakımından kaynaklanan maliyetler
- c) Malzeme ve üretim hatalarından kaynaklanan zarar ve kayıplar
- d) İşletme sürecindeki kişisel ve yönetimden kaynaklı hatalar veya güvenlik kurallarının ihlali sonucu oluşabilecek maliyetler
- e) Çeşitli sponsorluklar ve yardımlar

4.2. Maliyetlerin Sınıflandırılması

Erzin Belediyesinin Evsel katı atık hizmetlerine ait toplam sistem maliyetini hesaplarken, maliyetleri sınıflandırılmıştır. Bu sınıflandırmada kullanılan maliyet kalemleri Şekil 2'de belirtilmiştir.

Toplam Sistem Maliyeti						
İşletme Maliyeti				Finansman Maliyeti	Kurumlar Vergisi	Özkaynak Getirisi
Hizmet Maliyeti		Dolaylı Maliyetler				
Direkt Maliyetler		Dolaylı Maliyetler		Finansman Maliyeti	Kurumlar Vergisi	Özkaynak Getirisi
Hizmete Özgü	Paylaşılan	Hizmete Özgü	Paylaşılan			
Personel maliyetleri	✓	✓	✓	✓		
Malzeme alımı	✓	✓	✓	✓		
Hizmet alımı	✓	✓	✓	✓		
Diğer maliyetler	✓	✓	✓	✓		
Amortisman	✓					
Kredi geri ödemesi	✓					
Finansman maliyeti				✓		
Kurumlar vergisi					✓	
Özkaynak getirisi						✓

Şekil 2: Maliyetlerin sınıflandırılması

Toplam sistem maliyeti Şekil 2'den de takip edilebileceği gibi işletme maliyeti, finansman maliyeti, kurumlar vergisi ve özkaynak getirisi toplamından oluşmaktadır. İşletme maliyeti altında toplanan maliyet kalemleri, Bölüm 5.de detaylı olarak anlatılmıştır.

	Maliyet Kalemleri	
	Sabit	Değişken
Personel Maliyetleri	✓	✓
Malzeme Alımı		✓
Hizmet Alımı		✓
Diğer Maliyerler	✓	✓
Amortisan	✓	
Kredi Geri Ödemesi	✓	
Finansman Maliyeti	✓	
Kurumlar Vergisi		✓
Özkaynak Getirisi		✓

Şekil 3: Sabit ve değişken maliyetler

Şekil 2’de sol tarafta verilen maliyet kalemlerini Şekil 3 de görüldüğü gibi sabit ve değişken olarak sınıflandırmak da mümkündür. Sistemden geçen evsel katı atık miktarına bağlı olarak değişen maliyetler değişken, evsel katı atık miktarından bağımsız olanlar ise sabit maliyetlerdir.

5. MALİYETLERİN HESAPLANMA YÖNTEMLERİ

Evsel Katı Atık İdaresi olan Erzin Belediyesi maliyet kalemleri aşağıdaki bölümlerde detaylı olarak ele alınacaktır. Maliyet hesaplamasının temelini gerçekleştiren maliyetler oluşturmaktadır. Bu nedenle 2021 yılının verileri maliyet hesaplanmasında kullanılacaktır.

5.1. Gerçekleşen Maliyet

Maliyet hesabında kullanılan yöntem esas itibariyle geçmiş yılların verilerini kullanmaktadır. Hizmet sunmanın cari yıldaki gerçekleşen maliyeti gelecek yılın tarife hesaplamaları için veri olarak kabul edilmektedir. Dolayısıyla, Erzin Belediyesi maliyet hesabı yaparken 2021 yılına ait verileri kullanılmıştır.

5.2. Maliyet Kalemlerinin Hesaplanması

5.2.1. Direkt Maliyetler

Evsel katı atık üretimi ile doğrudan bağlantılı olan direkt maliyetlere aşağıda yer verilmiştir.

5.2.1.1. Geri Dönüşü Olmayan Bağlayıcı Sözleşme Maliyetleri:

Erzin Belediyesi Evsel Katı Atık tarife raporunun Hizmet Kapsamı bölümünde açıklanan evsel katı atık toplama ve nakil işi ve bertarafı 25 yıllık sözleşme ile Körfez Katı Atık Birliği tarafından Envitec isimli firma tarafından yapılmakta olup. 2021 yılı için geri dönüşü olmayan yasal olarak bağlayıcı sözleşme maliyeti **3.757.306,56 TL** olarak gerçekleştirilmiştir.

5.2.1.2. Temizlik hizmetlerinde kullanılmak üzere kırtasiye, temizlik malzemesi ve fatura maliyetleri:

Evsel Katı Atık İdaresinin 2021 yılında (Ocak-Ekim- Kasım ve Aralık ayı ortalaması alınmıştır);

Kırtasiye Malzemesi Alımları 1.000,00 TL olarak gerçekleşmiştir ve tüm harcamalar Evsel Katı Atık Maliyet hesabına dahil edilmiştir.

5.1.1.1. Atık Yönetimi Kapsamında Çalışan Direkt Personel Maliyetleri

Erzin Belediyesi evsel katı atık toplama ve nakil işi ve bertarafı 25 yıllık sözleşme ile Körfez Katı Atık Birliği tarafından Envitec isimli firma tarafından yapılmakta olup direkt Personel Giderleri olarak temizlik personelleri bulunmamaktadır, dolayısıyla ilgili maliyetlere bu bölüm eklenmemiştir.

Personel paylaşımı yönteminde evsel katı atık hizmetlerinde çalışan toplam personel sayısı, tüm hizmetlerde çalışan toplam personel sayısı ve birden fazla hizmet alanında çalışan (paylaşılan) personel sayısı kullanılarak dağıtım katsayısı hesaplanmıştır.

$$\frac{\text{Evsel KAY personeli} + \frac{\text{Evsel KAY p.}}{\text{Toplam p.}} \times \text{Paylaşılan personel}}{\text{Toplam personel}} = \text{Dağıtım}$$

$$\text{Dağıtım Katsayısı} \times \text{Paylaşılan Maliyetler} = \text{Paylaşılan maliyetlerin evsel katı atık hizmetlerine aktarılacak kısmı}$$

Tablo 1: Direkt Personel Maliyetinin Hesaplanması

Direkt Personel Giderlerinin Hesaplanması Tablosu			
Tam Zamanlı Çalışan Personel	Sayı	Toplam Maliyeti	Paylaşım Oranı %
Direkt Memur	-	-	100
Evsel Katı Atık Toplama Personeli ve Şöför	-	-	100
Toplam Maliyet		-	

5.1.1.1. Atık Yönetimi Akaryakıt Maliyetleri:

Erzin Belediyesi evsel katı atık toplama ve nakil işi ve bertarafı 25 yıllık sözleşme ile Körfez Katı Atık Birliği tarafından Envitec isimli firma tarafından yapılmakta olup belediyemiz bünyesinde bu hizmet için kullanılan bir araç bulunmamaktadır.

5.1.1.2. Atık Yönetimi Bakım ve Onarım Maliyetleri:

Erzin Belediyesi evsel katı atık toplama ve nakil işi ve bertarafı 25 yıllık sözleşme ile Körfez Katı Atık Birliği tarafından Envitec isimli firma tarafından yapılmakta olup belediyemizin herhangi bir bakım ve onarım masrafı yoktur.

5.1.1.3. Atık Yönetimi Araç Sigorta Giderleri Maliyetleri:

Temizlik İşlerinde Kullanılan Araç Bulunmamaktadır.

5.1.1.4. Atık Yönetimi Araç Vize Giderleri Maliyetleri:

Temizlik İşlerinde Kullanılan Araç Bulunmamaktadır.

5.1.1.5. Atık Yönetimi Egzoz Pulu Maliyetleri:

Temizlik İşlerinde Kullanılan Araç Bulunmamaktadır.

5.1.1.6. Atık Yönetimi Kiralık Araç Maliyetleri:

Atık yönetimi kiralık araç ve sürücü maliyeti bulunmamaktadır.

5.1.2. Dolaylı Maliyetler

Evsel katı atık yönetimi sisteminde doğrudan kullanılmayan fakat sisteme dolaylı yoldan hizmet veren, dolaylı personel maliyetleri ve diğer dolaylı işletme maliyetleri aşağıda yer almaktadır.

5.1.2.1. Atık Yönetimi Dolaylı Personel Maliyetleri:

Dolaylı personel maliyeti Evsel Katı Atık İdaresinin diğer birimlerine ortak hizmet veren personelin paylaşılan maliyetini kapsamaktadır. Mali Hizmetler Müdürlüğünde çalışan personelin bir kısmı aynı zamanda Katı atık tahakkuklandırma, yoklama, bilgi işleme gibi görevlerde çalışmakta, bir yönden Mali Hizmetler Müdürlüğüne bir yönden de evsel katı atık yönetimine hizmet vermektedir. Bu nedenle dolaylı personel maliyetinin sistem maliyetine dahil edilmesi gerekmektedir, fakat maliyetlerin yükselmemesi adına ilgili kalemler hesaplama dahil edilmemiştir.

Evsel KAY personeli +(Evsel KAY per./Top.per.Say.) * Dolaylı per.= Dağ.katsayısı

Toplam Per. Sayısı

Sadece idari bina harcamaları ve sadece idari binaya verilen hizmetler için kullanılacak katsayı ise aşağıdaki gibidir.

Tablo 2: Dolaylı Personel Maliyetinin Hesaplanması

Persone	KAY Hizmetlerine			
	Adet	Yıllık Toplam Maliyet	Paylaşım Oranı	Yansıyan Yıllık Maliyet
Diğer Müdürlük Personelleri	0	0	0	0
TOPLAM				0

5.1.2.2. Şüpheli Alacak Tutarı:

Çevre Yönetimi Genel Müdürlüğü Evsel Katı Atık Tarifelerinin Belirlenmesine Yönelik Kılavuzda Şüpheli Alacaklar Karşılığının Diğer Dolaylı İşletme Maliyetleri içinde yer aldığı belirtilmektedir. 2021 yılı itibariyle tahsil edilmesi gereken ve tahsilatı yapılamayan Katı Atık maliyet tutarları daha önce evsel atık tarife raporumuz bulunmadığından yoktur.

5.1.2.3. Maliyetten Düşülecek Kalemler:

Tam maliyet belirlenmesinde mükerrer hesaplama olmaması için; 2464 sayılı Belediye

Gelirleri Kanununun Mükerrer 44 üncü maddesi hükmü gereğince tahakkuk eden çevre temizlik vergisi ve varsa Katı Atık Yönetim Sistemine (KAYS) bağlı elde edilen gelirler toplam sistem maliyetinden çıkartılmalıdır. Verilen aynı hizmet için birden fazla bedel alınmaz. 12 aylık tahakkuk eden ÇTV miktarları her grup için alınması gereken katı atık bedelinin yanında bu bedelden düşülecek unsur olarak yer almaktadır. Çevre temizlik vergisi maliyetlerden düşülerek mükerrer ödemenin önüne geçilmiştir.

Bu bölümde işyerlerinden ve konutlardan tahakkuk edilen ÇTV hesaplanıp bu tutar toplam sistem maliyetinden düşülecektir.

Tablo 3: Çevre Temizlik Vergisinin Hesaplanması

2021 Yılı İşyeri Çevre Temizlik Vergisi Tahakkuk Tutarı	112.307,20
2021 Yılında Hatay Büyükşehir Belediyesinden Alınan Ve Alınması Tahmin Edilen Çevre Temizlik Vergisi Tutarı	496.287,52
Ara Toplam	608.594,72

5.2.2.4 Diğer Dolaylı Maliyetler

Herhangi bir Dolaylı Maliyetimiz bulunmadığından maliyete dahil edilecek dolaylı maliyet bulunmamaktadır.

5.1.3. Finansman Maliyeti

Finansman maliyeti, evsel katı atık hizmetinin sürdürülebilirliği amacı ile borçlanılan tutarlarla ilgili faiz, kur farkları, banka komisyon ve masraflarını ve benzeri giderleri kapsamaktadır. Erzin Belediyesinin KAYS için herhangi bir finansman maliyeti bulunmamaktadır.

5.1.4. Kurumlar Vergisi

Evsel Katı Atık İdaresi Evsel katı atıkların toplanması ve taşınması hizmeti vermektedir. Dolayısıyla sisteme dahil edilecek herhangi bir kurumlar vergisi bulunmamaktadır.

5.1.5. Özkaynak Getirisi

Kılavuzda yapılan açıklamalara göre Dönem karı üzerinden ilgili mevzuat hükümlerine göre hesaplanan vergi ve yasal yükümlülük karşılıkları toplam sistem maliyetine dahil edilmelidir. Diğer taraftan özkaynakların diğer kamusal amaçlar yerine evsel katı atık hizmeti için kullanılmasından doğan fırsat maliyetini karşılayacak bir fon yaratmak amacıyla toplam

sistem maliyetine eklenmesi gerekmektedir. Net Sistem Maliyetinin hesaplanmasında bu husus dikkate alınmış ve toplam sistem maliyetine dahil edilmiştir.

Özkaynak getirisi = Evsel Katı Atık Hizmetleri Maliyeti x Yeniden Değerleme Oranı

Yeniden değerlendirme oranı 23/12/2020 tarihli ve 30987 sayılı Resmi Gazete’de %9,11 olarak belirtilmiştir.

Özkaynak Getirisi = **3.757.306,56 TL** %9,11 = **342.290.627,61 TL** olarak hesaplanmıştır.

5.2. Sabit Varlıkların Maliyet Hesabına Katılması

Toplam sistem maliyetinin hesaplamasına tüm evsel katı atık sisteminde bulunan tüm sabit varlıklar dahil edilmiştir. Bu nedenle amortismanına tabi mevcut sabit varlıklar için envanter oluşturulmuştur.

Mevcut sabit varlıkların tümü için amortisman, ilgili kullanım ömrüne göre hesaplanarak maliyete eklenmiştir.

5.2.1. Sabit Varlıklar için Envanter Oluşturulması

Evsel katı atık idaresinin hizmet alanının büyüklüğü, hizmet verdiği nüfus gibi bilgilere göre belirleyebileceği belli bir değer üstündeki tüm sabit varlıkların envantere dahil edilmesi önerilmektedir

5.2.2. Amortisman

Sabit varlıkların bir yıl içinde uğradıkları değer kayıplarının maliyet tutarlarına eklenmesi amacıyla amortisman ayrılır. Sabit varlıkların amortismanı bir maliyet kalemi olarak yer almakla birlikte, aslında evsel katı atık idaresinde herhangi bir nakit çıkışına neden olmamaktadır. Ancak sistemde direkt veya dolaylı olarak kullanılan sabit varlıkların maliyetlerinin, dolayısı ile toplam sistem maliyetinin doğru hesaplanabilmesi ve ilgili sabit varlığın kullanım ömrünün sonunda benzeri bir yeni varlığın satın alınabilmesini garanti edecek yenileme maliyetinin tahakkuk ettirilebilmesi için o varlığın amortisman maliyetinin kullanım ömrü boyunca her yıla dağıtılması gerekir. Amortisman ve kullanım ömürleri vergilendirme amacıyla değil, muhasebeleştirme, finansal raporlama ve tarife hesaplama amaçlarıyla hesaba katılmaktadır.

Amortisman ve kullanım ömrü, Vergi Usul Kanunu hükümlerine göre saptanmıştır.

Amortisman,

A = Amortisman,

Y = Yeni değer ya da Yenileme değeri ve

k = Varlığın yıllara sari kullanım ömrü olmak üzere

$$A = Y \cdot \frac{1}{k}$$

şeklinde doğrusal amortisman olarak hesaplanır.

Varlığın geri kalan değeri,

G = Geri kalan değer,

n = yaş (yıl) olmak üzere

$$G = Y - \left(1 - \frac{n}{k}\right) \cdot Y$$

olarak hesaplanır.

Hesaplanan toplam amortisman maliyeti yıllara sari eşit olarak veya azalan bakiyeler yöntemi ile dağıtılabilir.

Tablo.4

Belediyemizde Temizlik İşlerinde Kullanılan Araç Olmadığından Dolayı Araç Amortisman Bedelleri Hesaba Eklenmemiştir. Malzemelerin Amortismanları Aşağıda Belirtilmiştir. Fakat sistem maliyetlerinin karşılayabilirliklerinin yükselmemesi adına sistem maliyetine ekleme yapılmamıştır.

Varlıklar	Birim	Sayı	Yaş (Yıl)	Birim Fiyat	Satın Alma Maliyeti	Kullanım Ömrü	Yıllık Amortisman	Kalan Değer	Kalan Ömür
Atık toplama									
Konteyner 400 lt	adet	1000	1	800	944	5	188,8	825,52	4
Konteyner 770 Lt	adet	500	1	950	1.121	5	224,2	896,8	4
Atık Toplama Sabit Varlıklar Toplamı					2.065		413,00	1.722.324	

5.3.2.1. Yeni Yatırım

Belediyemiz Tarafından Herhangi Bir Yeni Yatırım Bedeli Bulunmamaktadır.

5.3. Toplam Sistem Maliyeti

Toplam sistem maliyeti, direkt ve dolaylı maliyetler, finansman maliyeti, kurumlar vergisi ve öz kaynak getirisi toplamıdır.

Tablo 5: Evsel Katı Atık Yönetim Sisteminin Net Toplam Maliyetinin Hesaplanması

MALİYETLER	TOPLAMA	BERTARAF		TOPLAM
		Kompo st	Düzenli Depolama	
DIREKT MALİYETLER	3.757.306,56	0,00	0,00	3.757.306,56
Malzeme	145.650,00	0,00	0,00	145.650,00
Enerji(Elektrik)	0,00	0,00	0,00	0,00
Yakıt	0	0,00	0,00	0
Personel	0	0,00	0,00	0
Kapatma Ve Kapatma Sonrası Bakım Mal.	0,00	0,00	0,00	0,00
Amortisman	0	0,00	0,00	0
Bakım-Onarım(Araç ve Malzemeler)	0	0,00	0,00	0
İş ve hizmet sözleşmelerinden doğan Maliyet (atik toplama hizmetleri)	3.757.306,56	0,00	0,00	3.757.306,56
Diğer (kırtasiye,telefon,su,araç sigorta,araç vize, Egzoz pulu maliyetleri)	1.000,00	0,00	0,00	1.000,00
DOLAYLI MALİYETLER	0,00	0,00	0,00	0,00
Dolaylı Personel Maliyetleri	0,00	0,00	0,00	0,00
Diğer Dolaylı Maliyetler (Diğer değişken işletme maliyeti, paylaşılan maliyetler)	0,00	0,00	0,00	0,00
FINANSMAN MALİYETİ	0,00	0,00	0,00	0,00
ARA TOPLAM (FAALİYETE GÖRE MALİYET TOPLAMI)	3.903.956,56	0,00	0,00	3.903.956,56
KURUMLAR VERGİSİ	0,00	0,00	0,00	0,00
ÖZKAYNAK GETİRİSİ	496.287,52	0,00	0,00	496.287,52
TOPLAM SİSTEM MALİYETİ	4.400.244,08	0,00	0,00	4.400.244,08
EVSEL KATI ATIK MALİYETİNDEN MAHSUBU GEREKEN ÇTV TUTARI	496.287,52	0,00	0,00	496.287,52
NET TOPLAM SİSTEM MALİYETİ	3.903.956,56	0,00	0,00	3.903.956,56

6. TARİFELERİN BELİRLENMESİ

Evsel katı atık idaresi, toplam sistem maliyetini belirledikten sonra, bu maliyetin kirleten öder ilkesine göre farklı atık üreticilerine sabit tarife ile dağıtılmasına ve maliyet geri kazanımının sağlanmasına dair esasları tespit etmiştir.

6.1. Dağıtım İlkeleri

Bir kirleten için, yarattığı kirlilikten kaynaklanan ve evsel katı atık idaresine bu kirliliği ortadan kaldırmak için yansıyan hizmet maliyetiyle, bu hizmet için kirletenin ödediği ücret arasında ikili bir ilişki (korelasyon) olmalıdır. Erzincan Belediyesi Mevzuat gereği maliyetler dağıtılırken ve evsel katı atık için tarifeler oluşturulurken mümkün olduğu kadar kirleten öder ilkesini izlemeyi amaçlamaktadır.

Erzincan Belediyesi tarifelerin belirlenmesinde aşağıdaki ilkeleri temel almıştır;

- Ekonomik verimlilik;

Atık azaltmayı teşvik etmekte ve doğal kaynakları en verimli şekilde kullanmayı ifade etmektedir.

- Tam maliyet geri kazanımı;

Tarifelerden elde edilecek gelir; evsel katı atık idaresinin verdiği hizmetin toplam sistem maliyetini karşılamaya yetecek düzeyde olmalıdır.

Tarife yapısı oluşturulurken, kirleten öder ilkesine ek olarak aşağıdaki ilkeler de hesaba katılmalıdır:

- Evsel katı atık tarife hesaplaması ve ücret saptanması uygulanabilir olmalıdır.
- Evsel katı atık tarife hesaplaması, hizmeti kullanan atık üreticisi için anlaşılabilir olmalıdır.
- Evsel katı atık tarifeleri atık üreticileri tarafından karşılanabilir olmalıdır.

Tarife yapıları dar gelirli atık üreticilerini destekleyecek şekilde oluşturulmuştur. Konut atık üreticileri dışındaki üreticiler (sanayi, ticari vs.) ortalama maliyetin üstünde fakat sınırlı ölçüde bir ücret ödeyeceği şekilde hesaplama yapılmıştır.

- Evsel katı atık idaresi için gelirlerin devamlılığı

Tarifeler devamlı bir gelir kaynağı sağlayacak ve ani dalgalanmaları önleyecek şekilde tasarlanmıştır.

6.2. Karşılabilirlik

Uluslararası uygulamada karşılabilirlik ortalama hane halkı geliri ile ilişkilendirilir. Her bir hanenin hane halkı gelirini öngörmek mümkün olmadığından, bu noktada ortalama ve istatistiksel ölçümler kullanılıp, Bakanlığın belirlediği veriler doğrultusunda hesaplamalara başvurulmuştur.

6.3. Tarife Yapısı

Tarife yapısı belirlenirken aşağıdaki ilkeler esas alınmıştır;

- Ekonomik verimlilik
- Tam maliyet geri kazanımı
- Uygulanabilir olma
- Anlaşılabilir olma
- Karşılanabilir olma
- Gelirlerin devamlılığı

Evsel katı atık idaresi kirleten öder ilkesine dayalı tarifeler oluşturmak için atık üreticilerini farklı gruplara ayırmıştır. Ayrıca tarifelerin belirlenmesinde atık üreticilerinin karşılabilirlik düzeylerine dikkat edilmiş olup, ticari atık üreticilerinin ve sanayinin konut atık üreticilerinden daha yüksek karşılabilirlik seviyesinde oldukları düşünülmüştür.

Tablo 6: Katı Atık Maliyeti Hesaplama Tablosu

1 TON KATI ATIK MALİYETİ	TOPLAM MALİYET	TOPLANAN KATI ATIK MİKTARI (Ton)	1 TON ATIK MALİYETİ(TL)
	3.903.956,56	13.555	288,00
KİŞİ BAŞINA DÜŞEN MALİYET	NÜFUS	MALİYET	KİŞİ BAŞI MALİYET
	41.769	3.903.956,56	93,46
KİŞİ BAŞI ATIK MİKTARI	TOPLANAN ATIK MİKTARI (TON)	GENEL NÜFUS	KİŞİ BAŞI AYLIK ATIK MİKTARI (TON)
	13.555*	41.769	0,32452

***Toplanan atık miktarı 13.555.00 olarak ölçülmüşse dahi hatalı olduğu tespit edilmiş olup kılavuz değerleri göz önüne alınarak toplanan atık miktarı hesaplanmıştır(Nüfus x 2E Carpanı 0,32452)**

	Karşılabilirlik		
Atık üreticileri	Düşük	Normal	İleri
Konut		✓	
Ticari			✓
Ticari olmayan			✓
Sanayi			✓

Şekil 4: Atık üreticileri ve karşılabilirlik

Tavsiye edilen diğer bir nokta, gereğinden fazla sayıda atık üreticisi grubu yaratmamaktır. Üretici grubu sayısının fazla olması, tarifenin saptanmasını ve dağıtımını güçleştirecek, toplanacak gelirlerin daha düşük olmasına; faturalama ve tahsilat maliyetinin yükselmesine yol açacaktır.

Evsel katı atık idaresi atık üreticileri için kapsamlı bir veri tabanı oluşturmuştur. Bu veri tabanı içinde, her bir üretici için hangi gruba dahil olduğu, evsel atık üretim miktarı ve ödeme bilgisi bir arada tutulmuştur.

6.4. Ortalama Maliyet Hesaplanması

Ortalama maliyet hesaplanırken tüm kalemlere ait maliyetler toplanmış ve toplam sistem maliyeti hesaplanmıştır. Ortalama maliyet, bu toplam maliyetin belirlenen teknik göstergeye ait toplam miktara bölünmesiyle bulunmuştur.

Evsel katı atık idaresi teknik gösterge olarak; Yıllık toplam tartılan atık miktarı 13.555,00 olarak ölçülmüşse dahi hatalı olduğu tespit edilmiş olup kılavuz değerleri göz önüne alınarak toplanan atık miktarı hesaplanmıştır(Nüfus x 2E Çarpanı 0,85) = 36.105,45 Ton

Tablo 7: Ortalama Maliyetin Hesaplanması

MALİYETLER	TOPLAMA	BERTARAF		TOPLAM
		Kompost	Düzenli Depolama	Maliyet (TL)
NET TOPLAM SİSTEM MALİYETİ	3.903.956,56	0,00	0,00	3.903.956,56
Teknik Gösterge (ton/yıl)	13.555*	0,00	0,00	13.555
Ortalama Maliyet (Net Maliyet/ ton/yıl)	288	0,00	0,00	288

*Toplanan atık miktarı 13.555 olarak ölçülmüşse dahi hatalı olduğu tespit edilmiş olup kılavuz değerleri göz önüne alınarak toplanan atık miktarı hesaplanmıştır(Nüfus x 2E Çarpanı 0,85)

6.5. Tarife Türleri

Tarifeler tartılan ya da hesaplanan katı atık miktarına bağlı olarak değişken ya da idare tarafından belirlenmiş sabit atık miktarlarına bağlı olarak sabit olabilirler.

Değişken tarifeler atık üreticisinin ürettiği atık miktarına bağlı olarak değişen tarifeler olduğundan ve İlçede atık miktarını değiştirecek büyüklükte ve sayıda hususi konteynerleri olan kurum, kuruluşlar, büyük oteller veya uydu kentler gibi yerler bulunmadığından sabit tarife uygulaması kullanılmıştır.

Sabit tarifeler atık üretimiyle doğrudan bağlantılı olmayan ve atık üreticisinin davranış değişiklikleri (kaynağında atık azaltma ya da ayırma vb) ile değişmeyen sabit

ücretlerdir. Bu tarife uygulanırken Evsel Katı Atık İdaresi atık üreticilerinin belirli özelliklerine (hane halkı sayısı, binaların büyüklüğü, ticari kuruluşun türü, kamuda çalışan personel sayısı vs.) göre tespit ettiği sabit atık miktarı ile ücretleri hesaplamıştır.

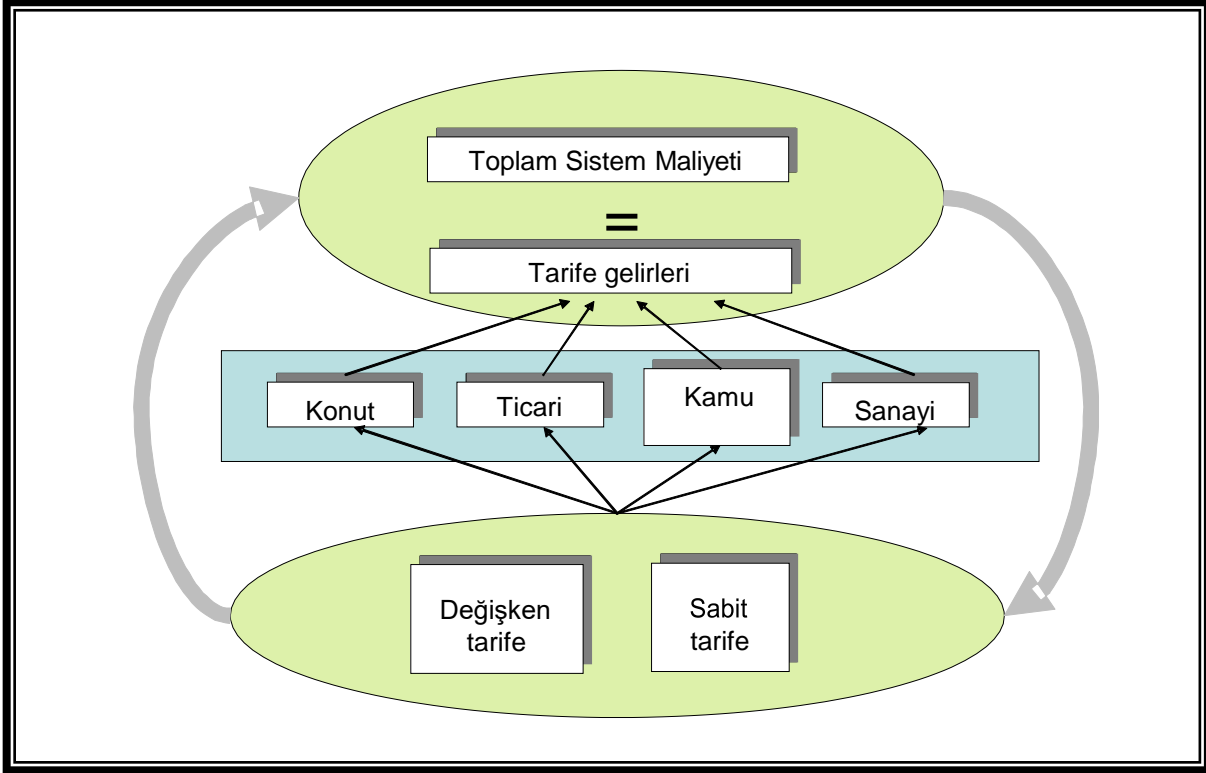
- Konutlar için bölge kategorilerine göre kentsel ya da kırsal konutlar için Katı Atık Ana Planında belirlenmiş kişi başı evsel katı atık üretim miktarlarına;
- Ticari kuruluşlar için kuruluşun tipi ve kuruluşun büyüklüğüne göre (personel sayısı, kapasite, kapladığı alan vb.) belirlenmiş yıllık evsel katı atık miktarlarına;

Kamu kuruluşları için kuruluşun tipi ve büyüklüğüne göre (personel sayısı, kapasite, kapladığı alan vb.) belirlenmiş yıllık evsel katı atık miktarlarına;

1. Sanayiler için sanayinin büyüklüğüne göre (personel sayısı) belirlenmiş yıllık evsel katı atık miktarlarına göre; tarifeler belirlenmiştir.

İdarenin izlediği yöntem sabit tarife uygulanması yöntemi olup, tarife grup ve derecelerinin belirlenmesinde Belediyenin çevre temizlik vergisi verilerinden ve Evsel Katı Atık Tarifelerinin Belirlenmesine Yönelik Kılavuz'dan yararlanılmıştır.

Şekil 5: Toplam sistem maliyeti ile tarife gelirleri arasındaki ilişki



Atık Üreticileri;

a) Konutlar

Erzin Belediyesi Evsel Katı Atık Tarifelerinin Belirlenmesine Yönelik Kılavuzun Ek-5'inde örnek olarak verilen ton başı atık üretim miktarları ile hesaplama yoluna gitmiştir.

b) Ticari Kuruluşlar

İdare hizmet alınan KAY süreci dikkate alınarak Evsel Katı Atık Tarifelerinin Belirlenmesine Yönelik Kılavuzda verilen örnek sabit atık miktarları aracılığıyla tarifeler i belirlemiştir.

Karşılabilirlikleri daha yüksek olduğundan Evsel Katı Atık İdaresi bu tür atık üreticilerine ortalama tarifenin üzerinde sınırlı ölçüde bir tarife belirlemiştir. Böylece dar gelirli hanelerin tarifeleri bir miktar düşürülmüştür.

c) Kamu Kurumları (Ticari olmayan)

İdare ticari olmayan kamu kuruluşlarının tarifelerinin belirlenmesinde yine hizmet alınan katı atık yönetimi süreci dikkate alınarak Ek- 5 te verilen sabit atık miktarlarından faydalanmıştır.

d) Sanayi Kuruluşları

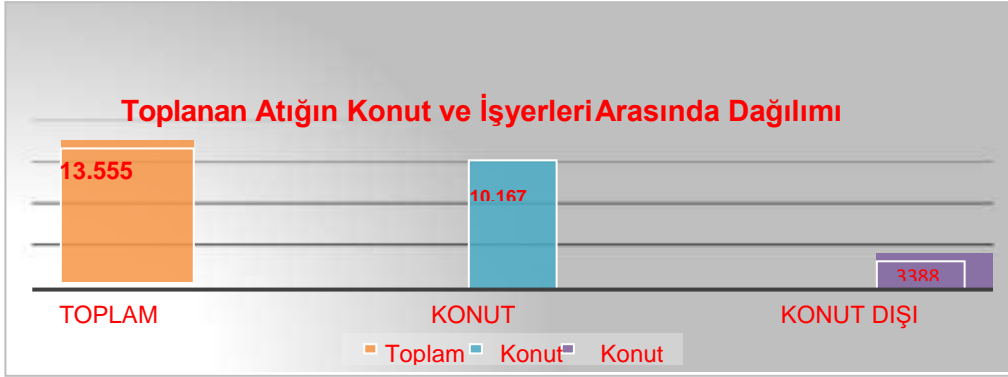
İdare sanayi kuruluşlarının tarifelerinin belirlenmesinde hizmet alınan katı atık yönetimi süreci dikkate alınarak personel sayıları, metrekare değerleri gibi işletmelerin mevcut durumları göz önüne alınarak hesaplamalar yapılmış karşılabilirliklerinin düşmemesi adına en makul değerler bulunarak paylaşım yapılmıştır.

6.6. Hesaplamalar

Erzin Belediyesi Evsel katı atık yönetim sistemi 41.769 Nüfusa ve 8906 Haneye Sahiptir. ÇTV Mükellefi Toplam 1500 işyeri bulunmaktadır.

6.6.1. Atık Miktarlarının Hesaplanması

Atık miktarlarının hesaplanmasında mesken abonelerinden sabit fiyat üzerinden işlem yapılacak olup mesken dışı abonelerin hesabında ise yönetmeliğin 18. Maddesi (ç) bendi olan "Atık üreticilerinin hane halkı büyüklüğü, hastanelerde yatak sayısı, okullarda öğrenci sayısı işyerlerinde personel sayısı ve metrekare gibi belirli özelliklerine göre belirlenecek sabit atık üretim değerleri" başlıklı maddesi göz önüne alınarak hesaplamalar yapılmıştır. Hatay İli Kılavuza Göre 2e grubunda yer almakta olup Bu veriler Doğrultusunda Toplanması Beklenen Atık Miktarı(Nüfus*0,32452(2e Çarpanı) 13.555 Ton'dur. Yine Kılavuzun 71. Sayfasında Yer Alan verilerden Yararlanılarak yapılan hesaplamalarda Kılavuz Değerleri göz önüne alındığında Konut Dışı Yerlerden 3.388 Ton Atık Toplanması Beklendiği Konutlardan ise 10.167,00 Ton Atık Beklenmektedir. Bu Oransal Olarak %75 Konutlardan %25 ise Konut Dışı Yerlerden geldiği anlaşılmaktadır. Kılavuz Değerleri Gerçekte toplanılan atık miktarına oranladığımızda İlçemizde Konutlardan 10.167,00 Ton Atık Toplandığı Konut Dışı Yerlerden ise 3.388 Ton Atık Toplandığı öngörülmüş olup hesaplamalar bu oran ve değerler üzerinden yapılmıştır fakat toplanan atık miktarı reel değerlerden uzak bulunduğundan hakkaniyetli bir dağılım yapılabilmesi adına ölçülen değerler değil kılavuz değerleri üzerinden hesaplamalar yapılmıştır.



TABLO 8 : Aylar İtibariyle Toplanan Atık Miktarı:

AİT OLDUĞU AY	TOPLANAN TONAJ
OCAK	: 1.289
ŞUBAT	: 1.112
MART	: 1.070
NİSAN	: 1.001
MAYIS	: 1.005
HAZİRAN	: 1.036
TEMMUZ	: 1.230
AĞUSTOS	: 1.013
EYLÜL	: 992
EKİM	: 1.122
KASIM	: 1.342
ARALIK	: 1.343
TOPLAM	: 13.555

Tablo 9: Tarifeye Esas Mükelleflerin sınıflandırılması

Mükellef Türü	Grup No	Kapsam
Konutlar	1. Grup	Konutlar - Konutlar (Engelli, Şehit Gazi Aboneleri)
Ticari Olmayan Kurum ve Kuruluşlar	2. Grup	Okul, Yurt, Kreş, Dershane, Kurs, Eğitim Merkezi, Ana Okulu Yuva Vb. Eğitim Öğretim Faaliyeti Yapılan Binalar
	3. Grup	Hastaneler Ve Diğer Sağlık Tesislerine Ait Binalar,
	4. Grup	Kamu Binaları, Stklar, Dernekler, Meslek Odaları
Ticari Kuruluşlar	5. grup	Oteller ve Pansiyonlar
	6. Grup	Bürolar ve Diğer İşyerleri
	7. Grup	Depolar, Antrepolar
Sanayi Kuruluşları	8. Grup	Sanayi Kuruluşları

Erzin İlçesi ekonomik ve sosyal yapısına göre evsel katı atık üreticileri 8 gruba ayrılmış, konut dışı evsel katı atık üreticilerinin niteliğine göre de evsel katı atık miktarı hesaplanarak, özelliklerine göre detaylı bir tarifelenme yapılmıştır. Raporun üst kısımlarında açıklandığı gibi 2021 yılında toplanan toplam katı atık miktarı 13.555 Ton'dur. Hatay İli Kılavuza Göre 2e grubunda yer almakta olup Bu veriler Doğrultusunda Toplanması Beklenen Atık Miktarı(Nüfus*0,85(2e Çarpanı) 35.503 Ton'dur.

6.6.1.1. Konutlara Ait Evsel Atık Miktarı Hesabı

Erzin İlçesi genelinde bulunan konutlara ilişkin bilgiler aşağıda verilmiştir. Erzin İlçesi toplam nüfusu 41.769 olup; toplam atık maliyetinin yaklaşık %75'i konutlardan kaynaklıdır. Kılavuzda Belirtilen Değerler esas alınarak yapılan değerlendirmede Konut dışı yerlerin personel sayısı, Öğrenci sayısı, işyeri metrekareleri gibi parametreler göz önüne alınarak yapılan hesaplamalarda konut dışı yerlerden toplanan atık miktarının %25 olduğu hesaplanmış ve toplam atık maliyetinin %75 inin konutlardan tahsil edilmesi gerektiği öngörülmüştür.

Tablo 10: Katı Atık Maliyeti Hesaplama Tablosu

1 TON KATI ATIK MALİYETİ	TOPLAM MALİYET	TOPLANAN KATI ATIK MİKTARI (Ton)	1 TON ATIK MALİYETİ(TL)
	3.903.956,56	13.555*	288,00
KİŞİ BAŞINADÜŞEN MALİYET	NÜFUS	MALİYET	KİŞİ BAŞI MALİYET
	41.769	3.903.956,56	93,46
KİŞİ BAŞI ATIK MİKTARI	TOPLANAN ATIK MİKTARI (TON)	GENEL NÜFUS	KİŞİ BAŞI AYLIK ATIK MİKTARI (TON)
	13.555	41.769	0,032452

*Toplanan atık miktarı 13.555 olarak ölçülmüşse dahi hatalı olduğu tespit edilmiş olup kılavuz değerleri göz önüne alınarak toplanan atık miktarı hesaplanmıştır (Nüfus x 2E Çarpanı 0,85)

İ gereğinden fazla sayıda atık üreticisi grubu yaratmamaktır. Üretici grubu sayısının fazla olması, tarifenin saptanmasını ve dağıtımını güçleştirecek, toplanacak gelirlerin daha düşük sına; faturalama ve tahsilat maliyetinin yükselmesine yol açacaktır.

Tablo 11: KONUTLARDA HESAPLAMA DEĞERLERİ	
1 Ton Evsel Katı Atık Maliyeti (Toplam Maliyet/Toplanan Atık Miktarı)	288,00
1 Kişi Başına Evsel Katı Atık Maliyeti (Toplam Maliyet/Nüfus)	93,46
Bakanlığın Belirlediği Katı Atık Miktarı Kg/Kişi Başı/Günlük(2e)	0,85
Erzin Belediyesi Hane Sayısı	8.906
Erzin İlçesi Nüfusu	41.769
Hane Başına Ortalama Kişi Sayısı(Nüfus/Hane Sayısı)	4,68
Konut Başına Evsel Katı Atık Üretimi (Toplanan AtıkMik./Hane Sayısı)	1.14
Yıllık Konut Başına Evsel Katı Atık Üretim Miktarı (Kgx365 Gün)	3.12
Yıllık Konut Başına Evsel Katı Atık Üretim Miktarı (Ton)	1.127
Toplam Atık Üretimi İçerisindeki Payı %	75
Toplanan Atık Miktarı	13.555
Konutlardan Top. Yıllık Evsel Katı Atık Tonajı(Toplam Atık x %75)	10.167
Tahsil Edilmesi Gereken Toplam Miktar(Tam Maliyet)	3.903.956,56
Toplam Konutlardan Tahsil Edilmesi Gereken Miktar(Toplam Mal. x %75)	2.927.967,42

Tablo 12: Konut Toplam Geliri (Grup.1)

KONUT TOPLAM GELİR				
Tarife Adı	Aylık Tarife	Yıllık Tarife	Konut Sayısı	Yıllık Toplam
Gelir Konut Kentsel	27,39	328.68	8.906	2.927.224,08

*Şehit yakınları, gazi ve engelliler bu tarife kapsamı dışındadır. **KDV DAHİL** hesaplanmıştır.*

Konut Dışı Eysel Katı Atık Üreticileri:

Konut dışı evsel katı atık üreticileri belirlenirken evsel katı atık üreticilerinin nitelikleri ile çevre temizlik vergisi mükellefleri sınıfları dikkate alınmış ve özelliklerine göre detaylı bir tarifelendirme yapılmıştır. Toplam sistem maliyetinin %25 ü Konut dışı evsel katı atık üreticilerinden kaynaklanmaktadır. Bu kategorideki atık üreticileri 7 gruba ayrılmıştır. İşyerlerinin niteliğine göre Kılavuzun 71'inci sayfasındaki veriler esas alınarak evsel katı atık tarifeleri oluşturulmuştur.

Konut Dışı Yerlerden Tahsil Edilmesi Gereken Tutar. (Toplam Mal.- Konutlardan Tahsil Edilmesi Gereken Tutar) 3.903.956,00- 2.927.967,00 = 975.989,00 TL

Belediyemizin ton başı maliyetinin çok yüksek olması sebebiyle Bu Rakam

işyerlerine dağıtılırken kimi işyerlerinde kişi başı maliyet hesaplama değeri kullanılmış kimi

işyerleri için ton başı maliyetler kullanılmış bazı işyerleri için ise hibrit bir hesaplama yöntemi

seçilerek karşılayabilirlik oranlarının yükselmesi sağlanarak hakkaniyetli bir rapor

hazırlanmıştır.

Tablo 13: Tarifeye Esas Mükelleflerin sınıflandırılması

Mükellef Türü	Grup No	Kapsam
Konutlar	1. Grup	Konutlar- Konutlar (Engelli, Şehit Gazi Aboneleri)
Ticari Olmayan Kurum ve Kuruluşlar	2. Grup	Okul, Yurt, Kreş, Dershane, Kurs, Eğitim Merkezi, Ana Okulu Yuva Vb. Eğitim Öğretim Faaliyeti Yapılan Binalar
	3. Grup	Hastaneler Ve Diğer Sağlık Tesislerine Ait Binalar,
	4. Grup	Kamu Binaları, Stklar, Dernekler, Meslek Odaları
Ticari Kuruluşlar	5. grup	Oteller ve Pansiyonlar
	6. Grup	Bürolar ve Diğer İşyerleri
Sanayi Kuruluşları	7. Grup	Depolar, Antrepolar
	8. Grup	Sanayi Kuruluşları

6.6.1.2. Okullar, Yurtlar, Kreşler, Dershaneler, vb. Yerlere Ait Evsel Katı Atık Miktarı Hesabı

Okul, yurt, kreş, dersane vb. yerlerin evsel katı atık miktarı hesabında Evsel Katı Atık Tarifelerinin Belirlenmesine Yönelik Kılavuzun 71'inci sayfasındaki verilere göre 20 kişilik bir öğrenci grubuna isabet eden evsel atık miktarı 1,3 ton/yıl olarak belirlenmiş olup, bu belirlemeden yola çıkarak bir öğrenciye isabet eden yıllık evsel atık miktarı: $1,3/20=0,065$ ton/yıl olarak bulunmuştur.

Okul, yurt, kreş, dersane vb. yerlerin grup derecesine göre öğrenci sayıları ortalamaları alınarak, birim başına belirlenen tutar ile çarpımı sonucu grubun evsel katı atık miktarı hesaplanmış olup, sonra da okul sayıları ile çarpılarak grubun toplam evsel katı atık miktarı hesaplanmıştır. Aşağıdaki tabloda üst ve alt sınır ortalamaları alınarak üretilen evsel katı atık miktarları hesaplanmıştır.

Okullar, Yurt, Kreş, Dershaneler vb. yerlerin Evsel Katı Atık Miktarı Hesabı							
Öğrenci Sayısı		Bir Öğrencinin Yıllık katı atık miktarı		Grup	Ort. Öğrenci Sayısı	Sayı	Toplam Grup Atık Miktarı(Ton/Yıl)
		0,065 ton					
751'den büyük.		48,7'den büyük		1	-	-	-
750	500	48,60	32,40	2	500	6	32.50
499	250	32,30	16,20	3	320	13	16.50
249	100	16,10	6,50	4	150	11	6.50
99	50	6,40	3,20	5	-	-	-
49	20	3,20	1,30	6	8	3	1.30
19	0	1,30	0	7	8	1	0.50
Toplam Üretilen Evsel Katı Atık Miktarı						37	57.3

BİR TON TAŞIMA BEDELİ 288,00 TL DİR.

Öğrenci Sayısı 500 ile 750 olan Okullar : Yıllık 9.360,00 TL Aylık 780,00 TL

Öğrenci Sayısı 499 ile 250 Olan Okullar: Yıllık:4.752,00 TL Aylık 396,00 TL

Öğrenci Sayısı 249 ile 100 Olan Okullar: Yıllık: 1.872,00TL Aylık 156,00 TL

Öğrenci Sayısı 100 ile 50 Olan Okullar Yıllık: - Aylık: - TL

Öğrenci Sayısı 49 ile 20 olan Okullar: Yıllık: 374,00 TL. Aylık: 31,00 TL

Öğrenci Sayısı 20 ile 0 Olan Okullar Yıllık: 144,00 TL Aylık :12 TL

TOPLAM BEKLENEN GELİR: 139.784,00 TL

6.6.1.3. Hastane ve Sağlık Kuruluşlarına Ait Evsel Atık Miktarı Hesabı

Evsel Katı Atık Tarifelerinin Belirlenmesine Yönelik Kılavuzun 71'inci sayfasında hastaneler Yatak başına düşen birim atık miktarı olarak hesaplanmıştır. Buna göre gruptaki evsel atık miktarı aşağıda hesaplanmıştır.

Hastane ve Sağlık Kuruluşlarına Ait Evsel Katı Atık Miktarı Hesabı							
Yatak Sayısı		Yatak başına yıllık oluşan atık miktarı		Grup	Ort.Yatak Sayısı	Sayı	Toplam Grup Atık Miktarı (Ton/Yıl)
		1,07					
751'den büyük.		959,40' tan büyük.		1	-	-	-
750	500	958,10	638,80	2	-	-	-
499	250	637,50	383,30	3	-	-	-
249	100	382,00	191,60	4	-	-	-
99	50	190,30	63,90	5	50	1	19.50
49	30	62,60	25,60	6	-	-	-
29	0	24,30	0	7	-	-	-
Toplam Üretilen Evsel Katı Atık Miktarı						1	19.50

BİR TON TAŞIMA BEDELİ 288,00 TL DİR.

ERZİN DEVLET HASTANESİ : 5.616,00 TL AYLIK 468,00 TL.

Aile Sağlığı Merkezleri, Poliklinikler, Aile Hekimliği Birimleri

Yıllık Ücret: 1.968,00 TL Aylık Ücret: 164,00TL

TOPLAM BEKLENEN GELİR: 14.273,00 TL

6.6.1.4. Kamu Kurum ve Kuruluşları Stk'lar, Dernekler, Meslek Odalarına Ait Evsel Katı Atık Miktarı Hesabı

Kamu Kurum ve Kuruluşları Stk'lar, Dernekler, Meslek Odalarının evsel katı atık miktarı hesabında Evsel Katı Atık Tarifelerinin Belirlenmesine Yönelik Kılavuzun 71'inci sayfasındaki verilere göre 1000 kişilik bir personel grubuna isabet eden evsel atık miktarı 295 ton/yıl olarak belirlenmiş olup, bu belirlemeden yola çıkarak bir personele isabet eden yıllık evsel atık miktarı: $295/1000=0,29$ ton/yıl olarak bulunmuştur.

Kamu Kurum ve Kuruluşlarının grup derecesine göre personel sayıları ortalamaları alınarak, birim başına belirlenen tutar ile çarpımı sonucu grubun evsel katı atık miktarı hesaplanmış olup, sonra da kurum sayıları ile çarpılarak grubun toplam evsel katı atık miktarı hesaplanmıştır.

Aşağıdaki tabloda üst ve alt sınırlamaları alınarak üretilen evsel katı atık miktarları hesaplanmıştır.

Kamu Kurum ve Kuruluşları Stk'lar, Dernekler, Meslek Odalarına İçindeki Grupların Ürettiği Atık Miktarı							
Personel Sayısı		Kişi Başı oluşan yıllık katı atık miktarı		Grup	Ort. Personel Sayısı	Sayı	Toplam Grup Atık Miktarı (Ton/Yıl)
		0,29					
501'den büyük.		295,60'dan büyük.		1	1000	25	29
500	250	295,00	147,50	2	0	0	-
249	100	146,90	59,00	3	0	-	-
99	50	58,40	29,50	4	0	0	0
49	20	28,90	11,80	5	0	0	0
19	5	11,20	3,00	6	-	-	0
4	0	6,40	0	7	0	0	0
Toplam Üretilen Evsel Katı Atık Miktarı						25	29

Kamu Kurumları İçin Belirlenen Yıllık Ücret: 334,00 TL Aylık Ücret: 27,84 TL

TOPLAM BEKLENEN GELİR: 8.352,00TL.

6.6.1.5. Otel vb. Grupların Ürettiği Atık Miktarı

Otel ve pansiyon gibi yerlerde evsel atık miktarı hesabında Erzin Belediyesi'nin bilgi sistemindeki kayıtlardan yararlanılmıştır. Birim başına düşen evsel katı atık miktarı kılavuzun 71'inci sayfasındaki verilere göre 1 Yatak Sayısına düşen evsel katı atık miktarı $(491,80/414=1,187\text{ton/yıl})$ da 488,52 ton olarak hesaplanmıştır.

Oteller ve Yurtlar gibi yerlerde grup derecesine göre Yatak sayıları alınarak, birim başına belirlenen tutar ile çarpımı sonucu grubun evsel katı atık miktarı hesaplanmış olup, sonra da işyeri sayıları ile çarpılarak grubun toplam evsel katı atık miktarı hesaplanmıştır.

Otel vb. Grupların Ürettiği Atık Miktarı							
Yatak Sayısı		Yatak başına yıllık oluşan atık miktarı		Grup	Ort.Yatak Sayısı	Sayı	Toplam Grup Atık Miktarı(Ton/Yıl)
		1,18					
500'den büyük.		492,80'den büyük.		1	-	-	-
499	300	491,80	295,70	2	414	1	488,52
299	200	294,70	197,10	3	-	-	-
199	100	196,10	98,60	4	-	-	-
99	50	97,60	49,30	5	-	-	-
49	20	48,30	19,70	6	25	10	290,50
19	0	18,70	0	7	-	-	-
Toplam Üretilen Evsel Katı Atık Miktarı						11	779,022

YATAK SAYISI 300 İLE 499 ARASI OLAN OTELLER İÇİN: YILLIK 140.693.00 TL AYLIK:11.724.00 TL

YATAK SAYISI 20 İLE 49 ARASI OLAN OTELLER İÇİN: YILLIK 8.366.00 TL AYLIK:697.00 TL

TOPLAM BEKLENEN GELİR: 149.059.00 TL

3.1.1.1. Bürolar ve Diğer Ticarethaneler

Yukarıdaki grupların kapsamına girmeyen ticari, sınaî, zirai ve mesleki faaliyetlerde bulunanlar ile bunların dışında faaliyet gösteren yerler evsel atık miktarı hesabında Erzin Belediyesi'nin bilgi sistemi kayıtlarından yararlanılmıştır. Birim başına düşen evsel katı atık miktarı kılavuzun 71'inci sayfasındaki verilere göre diğer ticarethaneler grubu için 10 personel yılda 13,6 ton evsel katı atık belirlenmiş olup, 1 personele düşen evsel katı atık miktarı ($13,6/10=1,36$ ton/yıl) da 1,36 ton olarak hesaplanmıştır.

Grup derecesine göre personel sayılarının ortalamaları alınarak, birim başına belirlenen tutar ile çarpımı sonucu grubun evsel katı atık miktarı hesaplanmış olup, sonra da işyeri sayıları ile çarpılarak grubun toplam evsel katı atık miktarı hesaplanmıştır.

Diğer Ticarethaneler							
Personel Sayısı		Kişi Başı oluşan yıllık katı atık miktarı		Grup	Ort.Personel Sayısı	Sayı	Toplam Grup Atık Miktarı(Ton/Yıl)
		1,36					
701'den büyük.		460,60'tan büyük		1	-	-	-
700	250	459,90	164,30	2	-	-	-
249	150	163,60	98,60	3	-	-	-
149	100	97,90	65,70	4	-	-	-
99	50	65,00	32,90	5	-	-	-
49	10	32,20	6,60	6	-	-	-
9	0	5,94	0	7	1	1400	1,904
Toplam Üretilen Evsel Katı Atık Miktarı						1400	1.904

İlçemizde Faaliyet Gösteren ve Diğer Gurup ve derecelere dahil edilmeyen tüm işyerleri

548.352,00 TL Yıllık / 1400= Yıllık 391,68/12 = 32,64 TL

TOPLAM. 548.352,00 TL.

6.1.1.8. Depolar, Antrepolar

Depolar Antrepolar gibi ticari amaçlı kullanılan işyerleri için atık miktarı hesabında Evsel Katı Atık İdaresinin çevre temizlik vergisi kayıtları bilgi sistemi ve ruhsat biriminin kayıtlarından yararlanılmış olup, gruplara göre m² ortalamaları dikkate alınmıştır. Kılavuzun 71'inci sayfasındaki verilere göre 1 m² ye düşen evsel katı atık miktarı 304,90/499=0,61 ton/yıl olacaktır.

Depolar, Antrepolar vb. Yerler İçindeki Grupların Ürettiği Atık Miktarı								
Alan (m2)		0,61		Grup	Ort. Alan (m2)	Sayı	Toplam Grup Atık Miktarı(Ton/Yıl)	
1001'den Büyük.		611,60'tan büyük.		1				
1000	750	611,00	458,30	2	-	-		
749	500	457,60	305,50	3	-	-	-	
499	250	304,90	152,80	4	300	10	183,00	
249	100	152,10	61,10	5	-	-	-	
99	50	60,50	30,60	6	-	-	-	
49	0	29,90	0	7	-	-	-	
Toplam Üretilen Evsel Katı Atık Miktarı							-	183,00

TÜM DEPO VE ANTREPOLAR YILLIK 52.704.00 TL AYLIK 4.392.00TL
1 İŞYERİ YILLIK 4.392.00 TL. AYLIK 366.00 TL.

TOPLAM: 52.704.00 TL.

6.1.1.9. Sanayi Kuruluşları

Bu Gruba Giren İşyerleri evsel atık miktarı hesabında Erzin Belediyesi'nin bilgi sistemindeki kayıtlardan yararlanılmıştır. Birim başına düşen evsel katı atık miktarı kılavuzun 71'inci sayfasındaki verilere göre 1 personele düşen evsel katı atık miktarı yıllık 87,60 / 24 = *3,65 ton olarak hesaplanmıştır.

Bu İşyerleri grup derecesine göre personel sayıları alınarak, birim başına belirlenen tutar ile çarpımı sonucu grubun evsel katı atık miktarı hesaplanmış olup, sonra da işyeri sayıları ile çarpılarak grubun toplam evsel katı atık miktarı hesaplanmıştır.

Sanayii Kuruluşları Atık Miktarı								
Personel Sayısı		Kişi Başı oluşan yıllık katı atık miktarı		Grup	Ort. Personel Sayısı	Sayı	Toplam Grup Atık Miktarı(Ton/Yıl)	
		3,65						
1000'den büyük.		174'den büyük.		1	-	-	-	
999	0	87,60	0	7	5	5	91,25	
Toplam Üretilen Evsel Katı Atık Miktarı							5	91,25

1 İŞYERİ YILLIK 5.256,00 TL. AYLIK 438,00 TL.

TOPLAM 26.280,00 TL

Yukarıdaki tarifelerde sınıflandırılmayan ya da ihtilafa düşülen işletmeler ile ilgili olarak Belediyemiz Mali Hizmetler Müdürlüğü ekiplerince fotoğraflı ve tutanaklı olarak işletmede faaliyet tespiti yapılacaktır. Yapılacak değerlendirme sonucunda hazırlanacak olan tespit belgesi ile tarifesi en uygun kategoriye göre işlem yapılacaktır.

Erzin Belediyesinin, atıkların toplanmasındaki güzergahlar, yakıt araç gereç vb. giderleri, nüfus dağılımları, atık oluşturma miktarları ve abonelerin ödeme güçleri konusunda yaptığı çalışmalar sonucunda karar kıldığı tüm abonelere ait Aylık Sabit Tarife dağılımı ve Aylık Belirlenen Sabit Ücretler tablo 14’da belirtilmiştir.

<u>AYLIK ÜCRETLER TABLOSU VE AYLIK TARİFE</u> <u>CETVELİ Tablo.14</u>	
1-KONUTLAR(Bağımsız Birim Adedi Bazlı)	
a-) Kentsel Konutlar	288,00 TL
b-) Kırsal Konutlar	288,00 TL
2-KONUT DIŐI ALANLAR(Okul, Kreő, Gündüz Bakımevi, Rehabilitasyon Merkezi Kurslar)	
a-) Öğrenci Sayısı 750 Ve Üzeri Okullar	-
b-) Öğrenci Sayısı 749 ve 500 Arası Okullar	780,00 TL
c-) Öğrenci Sayısı 499 ve 250 Arası Okullar	396,00 TL
d-) Öğrenci Sayısı 249 ve 100 Arası Okullar	156,00 TL
e-) Öğrenci Sayısı 99 ve 50 Arası Okullar	- TL
f-) Öğrenci Sayısı 49 ve 20 Arası Okullar	31,00 TL
e-) Öğrenci Sayısı 19 ve Altı Okullar	12,00 TL
3-KONUT DIŐI ALANLAR(HASTANE VE SAĞLIK TESİSLERİ)	
a-) Toplum Sağlığı Merkezleri, Aile Sağlığı Merkezleri, Göçmen Sağlığı Merkezleri, Sağlık Evleri, Aile Hekimliği Birimleri, Poliklinikler Hastane	164,00 TL 468,00 TL.
f-) Yeni Açılacak Hastaneler İçin	

4-KONUT DIŐI ALANLAR(TÜM KAMU BİNALARI, MESLEK ODALARI, DERNEK, STK)	
a-) Kamu Binaları	27,84 TL
b-) Dernekler	27,84 TL
c-) Meslek Odaları	27,84 TL
d-) STK'lar	27,84 TL
5- KONUT DIŐI ALANLAR (OTELLER VE ÖĞRETMENEVİ)	
a-Termal (Yatak Sayısı 200- 500 Arası Oteller)	11.724,00 TL
b-) Öğretmenevi ve Diğer Tüm Otel Pansiyon Ve Yurtlar	27,84 TL
d-) Yeni Açılabilir Oteller İçin	--

5- KONUT DIŐI ALANLAR (DİĞER TİCARETHANELER, BÜROLAR VB.)	
a-) BÜROLAR	27,84 TL
b-) DİĞER TÜM İŐYERLERİ	27,84 TL

6.TARİFE KONTROL VE ONAY SÜRECİ

Mevcut mevzuat uyarınca belediyeler/birlikler tarifeleri belediye/birlik meclislerinde kararlaŐtırmak, ayarlamak, onaylamak ve uygulamakla yükümlüdürler.

Mevcut mevzuat, katı atık idareleri tarafından kararlaŐtırılan tarifelerin başka yetkili makamlarca onaylanmasını öngörmemektedir.

Atık üreticileri, bu ayarlamaların Türkiye Cumhuriyeti hukukunu ihlal ettiđine ve/veya Pazar hakimiyetinin kötüye kullanıldıđına inandıkları takdirde; Türkiye Cumhuriyeti İdare Mahkemelerine başvurabilirler.

7.FATURALAMA VE MUHSEBELEŐTİRME

8.1. Faturalama İlkeleri

Konutlar evsel katı atık hizmetlerine ait ücretlendirme yapılan hizmetin karŐılıđı olarak müstakilen, düzenli aralıklarla su faturaları üzerinden yapılacaktır. Faturalamada aŐađıdaki ilkeler dikkate alınacaktır:

- Faturada her bir hizmetin ücreti ayrı ayrı gösterilecektir,
- Fatura katı atık üreticisine/aboneye mahsus tüm gerekli bilgileri içerecektir, (isim, adres, atık üreticisi/abone numarası vb.)
- Faturada ve düzenleme tarihi ve son ödeme tarihi bulunacaktır,
- Faturanın nasıl ödenebileceđi ile ilgili bilgiler faturada belirtilecektir,
- Fatura, her bir hizmet için her tarife türü için gerekli bilgiyi sağlayacaktır.
- Evsel atık üreticilerine yapılan hizmet bedelleri de su ödeme zamanlarında ödenecektir.
- Su abonesi olmayan mükellefler Erzin Belediyesi beyanname vererek Erzin Belediyesi tarafından ayrıca fatura düzenlenecek ve Erzin Belediyesi Tarafından 2 taksit olarak tahsil edilecektir.
- Tarifesinde hata olduđunu düşünen vatandaşlar Erzin Belediyesine dilekçe ile başvuruda bulunacaktır. İlgililerce yapılacak inceleme ve deđerlendirme sonucunda hatalar düzeltilerek yeni tarife oluşturulacaktır.

8.2. Muhasebeleştirme İlkeleri

Bütçeleme ve Muhasebeleştirme işlemleri Mahalli İdareler Bütçe ve Muhasebe Yönetmeliğine göre yürütülecektir. Bu raporda yer alan tarifeler nedeniyle elde edilen gelirler sadece katı atık toplanması ve bertarafında kullanılacaktır. Bu nedenle Gelecek yılın Evsel Atık Tarifesine konu giderler ve giderleştirme belgelerinin örnekleri ayrı bir dosyada izlenecektir. Tarife hazırlama döneminde faturalandırma ve tahsilat sürecini yürüten birimler ile bu hizmetin yerine getirilmesinden sorumlu ana birimin kullanmış olduğu hizmet binasına ait bakım, onarım, elektrik, su giderleri ödemelerine ilişkin bilgiler ilgili birimlerden alınacak, sistem maliyeti buna göre hesaplanacaktır. Hatsu Genel Müdürlüğü tahsil ettiği evsel katı atık bedelini şarta bağlı bir gelir olduğu için hiçbir kesintiye tabi tutamaz ve en geç tahsilatın yapıldığı ay sonunda katma değer vergileri ile birlikte idaremize göndermekle yükümlüdür.

9. VATANDAŞIN BİLGİLENDİRİLMESİ

Şikayet sayısını en aza indirmek için; Tarife Raporu Bütçe Komisyonumuzca 16/11/2021 tarihinde hazırlanarak halkımızın bilgilendirilmesi için Belediyemizin İnternet sitesinde ve ilan panolarında yayınlanacaktır. Görüş ve öneriler değerlendirilerek yasal dayanakları varsa rapor revize edilebilecektir. Rapor tarife raporunda belirtilen mail adresine erzin@erzin.bel.tr görüşlerin iletmesi sağlanacaktır.
Aralık 2021 Meclis Toplantısında görüşülüp karara bağlanmasının ardından HBB ne gönderilecektir.

10. SONUÇ

1. Rapordaki Ücretler **KDV DAHİL** olarak Hesaplanmıştır.
2. Bu rapor 9/8/1983 tarihli ve 2872 sayılı Çevre Kanununun 11 inci maddesine ve 1/5/2003 tarihli ve 4856 sayılı Çevre ve Orman Bakanlığı Teşkilat ve Görevleri Hakkında Kanunun 9 uncu maddesine dayanılarak hazırlanan **Atıksu Altyapı Ve Evsel Katı Atık Bertaraf Tesisleri Tarifelerinin Belirlenmesinde Uyulacak Usul Ve Esaslara İlişkin Yönetmelik ve bu yönetmeliğin 6'ncı maddesine göre çıkarılan Evsel Katı Atık Tarifelerinin Belirlenmesine Yönelik Kılavuzda belirtilen ilke ve yöntemlere dayanılarak evsel atık tarifelerinin oluşturulması amacıyla hazırlanmıştır. Kılavuzda belirtilen yöntemler kullanılarak atık miktarlarına isabet eden maliyetler yüklenici grubuna dağıtılarak yüklenen tüm maliyet yansıtılmıştır.**

3. Mükellef grupları itibariyle tarifeler ve taksit tutarları tarifelerde gösterildiği şekilde uygulanacaktır.
4. Tarife Kapsamında Şehit-Gazi yakınlarından ve Raporu olan Engelli Abonelerden Ücret Tahsil edilmez.
5. Tarife kapsamında konutlardan tahsil edilecek tutar Hatsu Tarafından su faturalarına eklenerek tahsil edilecek, su aboneliği bulunmayan konut veya işyerlerinin tespiti Erzincan Belediyesi Mali Hizmetler Müdürlüğü tarafından yapılarak bunlardan gerekli tahsilatlar yine Erzincan Belediyesi Tarafından yapılacaktır.
6. Yıl içinde Evsel Atık Ücreti kapsamına giren veya kapsamdan çıkan aboneler için mükellefiyet, bu durumların meydana geldiği tarihi izleyen ayın başından itibaren tesis edilecek veya sona erdirilecektir.
7. Yıl içinde işyerinin konuta veya konutun işyerine dönüşmesi veyahut işyerlerinin faaliyet, kapasite, kullanım alanı, yatak sayısı vb. değişiklik olması sebebiyle 13.12.2005 tarih ve 2005/9817 karar sayılı Bakanlar Kurulu Kararı ile tespit edilen bina grup cetvelindeki grup/derecelerin değişmesi durumunda veya yıl içinde mükellefiyet şahsında meydana gelen değişiklikler nedeniyle farklı gruplardan ücretlendirilmesi gereken hallerde; bu hususların gerçekleştiği tarihi izleyen bir ay içinde bildirimde bulunulması zorunludur. Bu yükümlülüğün yerine getirilmediğinin tespit edilmesi durumunda 213 Sayılı Vergi Usul Kanunu hükümleri uygulanır.
8. Tarife tablolarında taksit tutarları da gösterilmiştir. Konutlar ve İşyerlerinde ait evsel atık bedelleri 12 eşit taksimde bölünmüş olup taksit tutarları su faturaları ile birlikte en geç fatura son ödeme tarihine kadar Hatay Su ve Atıksu İdaresi Hatsu Genel Müdürlüğü vizesine ödenecektir. 2021 için evsel atık bedeli için Belediyemiz Mali müdürlüğü tarafından maliyet kalemleri tekrar hesaplanacak ve önümüzdeki yıl içinde 12 eşit taksit halinde alınacaktır.
9. Dilekçe ile müracaat edilmesi halinde boş olarak bulunan (su aboneliği bulunmayan) konutlar ve boş işyerlerinden Evsel Katı Atık Toplama ve Taşıma Ücreti alınmayacaktır.
10. Yıl içinde Evsel Katı Atık Toplama ve Taşıma Ücreti kapsamına giren veya bu ücretlerin kapsamından çıkan aboneler için mükellefiyet; bu durumların meydana geldiği tarihin bulunduğu ayın tamamı üzerinden tahsil edilecek veya sona erdirilecektir
11. Evsel Katı Atık Toplama ve Taşıma Ücretinin mükellefi Belediyenin bu hizmetten

yararlanan gerçek ve tüzel kişilerdir ve 1319 sayılı Emlak Vergisi Kanununa göre bildirimde bulunan ve/veya 2464 sayılı Belediye Gelirleri Kanununun Mükerrer 44 üncü maddesi gereği Çevre Temizlik Vergisi beyanında bulunan ve alınan Meclis Kararının ilanına müteakip 20 gün içerisinde sözleşmeyi yapmayan mükellefler, 27.10.2010 tarih ve 27742 sayılı Resmi Gazetede yayınlanan Atıksu Altyapı ve Evsel Katı Atık Bertaraf Tesisleri Tarifelerinin Belirlenmesinde Uygulanacak Usul ve Esaslara İlişkin

Yönetmeliğin 12 inci maddesinde belirtilen sözleşmeyi yapmış sayılacaktır.

12. Yıl içerisinde açılan işyerlerinde, tarifede belirtilen yıllık ücretlerin 12 aya bölünmesi sonucunda oluşan aylık tutar, işyeri açılış tarihinin bulunduğu ayın başından itibaren geçerli olmak üzere yıl sonuna kadar hesaplanacak ve Faturalandırılacaktır.
13. Yıl içerisinde kapanan işyerlerinde, tarifede belirtilen yıllık ücretlerin 12 aya bölünmesi sonucunda oluşan aylık tutar, yılbaşından itibaren işyeri kapanışının Belediyemize bildirildiği tarihinin bulunduğu ayın sonuna kadar geçerli olmak üzere hesaplanacaktır.
14. Tarifelerde belirtilen en üst grupların üst sınırının üzerinde değerlere sahip mükelleflerden en üst grup için öngörülen ücretin %50 fazlası alınacaktır.

15. Hazırlanmış olan bu Evsel Katı Atık Toplama ve Taşıma Ücret Tarifesi 5393 ve 5216 sayılı kanun hükümlerine göre kesinleşen Erzin Belediyesi ve Hatay Büyükşehir Belediyesi Meclis Kararını müteakip uygulanmaya başlanacaktır.

16. Hatsu Genel Müdürlüğü tahsil ettiği evsel katı atık bedelini şarta bağlı bir gelir olduğu için hiçbir kesintiye tabi tutamaz ve en geç tahsilatın yapıldığı ay sonunda katma değer vergileri ile birlikte idaremize göndermekle yükümlüdür.

17. Rapora esas iş yeri sayıları ve tipleri çevre temizlik vergisi tahakkuk listelerinden alınmış olup, çevre temizlik vergisinden muaf olan kurumlar bu tarifeden muaf değildir. Kamu kurumlarının tespiti tam olarak yapılmalıdır.

18. Belediyemiz ÇTV gruplarında yer alan işyeri, kamu kuruluşları gibi mükelleflerine göre hazırlanan tarifeler ile konutlara ait tarife toplu olarak tablo 14.te gösterildiği şekilde uygulanacaktır.

19. Süresinde ödenmeyen tutarların takip ve tahsili 6183 Sayılı Amme Alacaklarının Tahsil Usulü Hakkında Kanuna göre yapılamayacak olup Özel hukuk hükümlerine göre tahsilat yapılacaktır. Ücretlerin son ödeme tarihleri su faturası ile yapılacak tahsilatlarda fatura son ödeme tarihidir.

20. Hatay Büyükşehir Belediyesi uyum sürecini tamamlayamadığı takdirde konut dışı yerlerin tahsilatının yapılması amacıyla konut dışı yerlerin evsel atık bedellerinin tahsilatı için Erzin Belediyesine yetki verilmesi amacıyla protokol yapılabilecektir.

KAYNAKLAR

- Evsel Katı Atık Tarifelerinin Belirlenmesine Yönelik Kılavuz
- Atıksu Altyapı Ve Evsel Katı Atık Bertaraf Tesisleri Tarifelerinin Belirlenmesinde Uyulacak Usul Ve Esaslara İlişkin Yönetmelik
- Atık Yönetimi Yönetmeliği
- 2872 Sayılı Çevre Kanunu
- 644 Sayılı Çevre ve Şehircilik Bakanlığının Teşkilat ve Görevleri Hakkında Kanun Hükmünde Kararname
- 2464 Sayılı Belediye Gelirleri Kanunu ve İkincil Mevzuatları
- Belediye Gelirleri Kanunu Genel Tebliği
- Belediye Gelirleri Kanununun Harcamalara Katılma Payları ile İlgili Hükümlerinin Uygulanmasına İlişkin Yönetmelik
- Belediye Bütçe ve Muhasebe Usulü Yönetmeliği
- 5393 Sayılı Belediye Kanunu ve İkincil Mevzuatları
- 5216 Sayılı Büyükşehir Belediye Kanunu
- Çevre Temizlik Vergisine İlişkin Bakanlar Kurulu Kararı
- 213 Sayılı Vergi Usul Kanunu
- 6183 Sayılı Amme Alacaklarının Tahsil Usulü Hakkında Kanun
- 1319 sayılı Emlak Vergisi Kanunu
- 6360 Sayılı On Dört İlde Büyükşehir Belediyesi Ve Yirmi Yedi İlçe Kurulması İle Bazı Kanun Ve Kanun Hükmünde Kararnamelerde Değişiklik Yapılmasına Dair Kanun
- 4856 sayılı Çevre ve Orman Bakanlığı Teşkilat ve Görevleri Hakkında Kanun
- 2560 sayılı İstanbul Su ve Kanalizasyon İdaresi Genel Müdürlüğü Kuruluş ve Görevleri Hakkında Kanun
- 3065 sayılı Katma Değer Vergisi (KDV) Kanunu

Bel. Meclis Üyesi
Komisyon Başkanı
Ali BURAK

Bel. Meclis Üyesi
Kom. Başkan. Yard.
Mehmet ESER

Bel. Meclis Üyesi
Kom. sözcüsü
Oktay Vaysal ÖZSOY

Bel. Meclis Üyesi
Kom. Üyesi
Mehmet Ökkeş KOÇAK

Bel. Meclis Üyesi
Kom. Üyesi
Hülya ALTAY