

T.C  
ERZİN BELEDİYE BAŞKANLIĞI  
MECLİS KARAR TUTANAK ÖZETİ



**KARAR TARİHİ:**  
**02/03/2021**

**Belediye Meclisini  
Teşkil Edenlerin  
Adı ve Soyadı**

Başkan: Av.Ökkeş ELMASOĞLU, Üyeler: Ali Kemal KÖMÜR, Oktay Vaysal ÖZSOY, Orhan ATEŞ , Mehmet Ökkeş KOÇAK, Ozan ERTAÇ, Ferat ÖZDUĞAN, Burak Recep TIBIKOĞLU, Esra VURAL, Ali BURAK, Mithat BOZDAĞ, Rifat KUŞCU, İbrahim COŞKUN, Mehmet ESER , Hülya ALTAY, Coşkun KILIÇ

ERZİN BELEDİYESİ MECLİSİNİN 2021 YILI TOPLANTI DÖNEMİNİN 3. BİRLEŞİMİNİN MART  
AYI OLAĞAN TOPLANTISININ 02/03/2021 TARİHLİ  
3.BİRLEŞİM 1. OTURUMUNUN MÜZAKERE TUTANAK ÖZETİ

Belediyemiz Meclisi 5393 Sayılı Belediye Kanununun 20.maddesi gereğince 2021/ MART Ayı Olağan Toplantısını yapmak üzere 02/03/2021 SALI günü saat 14.00’de Belediye Başkanlığının 25/02/2021 tarih ve 79585686/301.03/ 511 Sayılı yazılarındaki gündem maddelerini görüşmek üzere Belediye Genel İdare Hizmet Binamızın 3. Katındaki Toplantı Salonunda toplandı.

Yapılan yoklamada Belediye Başkanı Ökkeş ELMASOĞLU, Üyeler: Mehmet Ökkeş KOÇAK, Ali Kemal KÖMÜR, Oktay Vaysal ÖZSOY, Burak Recep TIBIKOĞLU, Ozan ERTAÇ, Ferat ÖZDUĞAN, Ali BURAK, Mithat BOZDAĞ, Hülya ALTAY, Rifat KUŞCU, Coşkun KILIÇ , Mehmet ESER, in hazır bulunduğu, Esra VURAL ,Orhan ATEŞ ve İbrahim COŞKUN, un ise mazeretli olduğu görüldü. Yoklama tutanağı üyelerince imza altına alındı.

Yazı İşleri Müd. Vek., Mustafa Kemal ATATÜRK, Silah arkadaşları ve şehitlerimiz için 1 dakikalık saygı duruşu akabinde İstiklal Marşı’nın söylenmesi için komut verdi. 1 Dakikalık Saygı duruşu ve akabinde İstiklal Marşımız topluca söylendi.

Meclis Başkanı Belediyemiz Meclisinin 2021/ ŞUBAT Ayı 02/02/2021 Tarihli Olağan Birleşiminin Tutanak Özeti, 5393 Sayılı Belediye Kanununun 22. maddenin son fıkrası gereğince Belediye Başkanlığının 25/02/2021 tarih ve 511 sayılı yazıları ekinde 15 Meclis üyelerimize verildiğini üyelere bildirdi. Meclis gündeminden önce üç adet önerge hakkında meclise bilgilendirmede bulundu.

Yazı İşleri Müdür V. Taner ÖZASLAN gündeme alınması istenilen herhangi bir önerge olup olmadığını sordu.

Yazı İşleri Müdür V. Taner ÖZASLAN, Belediye Başkanlığının 02/03/2021 tarih ve 547 sayılı önergesini okudu. “Belediyemizce Çevre ve Şehircilik Bakanlığına yapılan hibe araç desteği başvurusunun uygun bulunduğu, Çevre Yönetimi Genel Müdürlüğünün 25.02.2021 tarih ve 373588 sayılı yazısı ile tarafımıza iletilmiştir(EK: 1).

237 Sayılı Taşıt Kanununun 10. Maddesinde “Genel bütçeye dahil daireler, katma bütçeli idareler ve döner sermayelerin yıl içinde her ne şekilde olursa olsun edinebilecekleri taşıtların cinsi, adedi, hangi hizmette kullanılacağı ve kaynağı yılı bütçe kanunlarına bağlı (T) işaretli cetvelde gösterilir. Yukarıda sayılanlar dışında kalan kurum ve kuruluşlar tarafından bu Kanun gereğince taşıt edinilebilmesi, edinilecek taşıtın cinsi, adedi, hangi hizmette kullanılacağı ve kaynağı gösterilmek suretiyle önceden alınmış Cumhurbaşkanlığı kararına bağlıdır. (Ek cümle: 3/7/2005- 5393/85 md.) Ancak, il özel idareleri, belediyeler ve bunların bağlı kuruluşları ile mahallî idare birlikleri kendi meclislerinin kararı ile taşıt edinirler.” denilmekte olup

Belediyemiz işlerinde kullanılmak üzere 1(Bir) adet Arazöz aracın alınması için Belediye Başkanına yetki verilmesi için Belediyemiz Meclisince karar alınması hususunu olurlarınıza arz ederim.” Denilmektedir.

Meclis Başkanı önergenin gündemin 5..maddesinde görüşülmesini üyelerin oyuna sundu.

Önergenin gündemin 5. Maddesinde görüşülmesine oylamaya katılan üyelerin kabul oyları sonucu oybirliği ile karar verildi.

Yazı İşleri Müdür V. Taner ÖZASLAN, Belediye Başkanlığının 02/03/2021 tarih ve 540 sayılı önergesini okudu. Arif Özsoy tarafından, 01.02.2021 tarihinde belediyemize ilçemiz Yeni Mahalle Muhtar Ahmet Salih Özsoy Sokak üzerinde (830 m2) bulunan park alanına Mehmet Hanifi ÖZSOY isminin verilmesi talep edilmiştir.....

5393 sayılı Belediye Kanunu 18. maddesi n) bendi uyarınca "Meydan, cadde, sokak, park, tesis ve benzerlerine ad vermek; mahalle kurulması, kaldırılması, birleştirilmesi, adlarıyla sınırlarının tespiti ve değiştirilmesine karar vermek; beldeyi tanıtıcı amblem, flama ve benzerlerini kabul etmek" belediye meclisinin görevleri arasında yer aldığından Yeni Mahalle Muhtar Ahmet Salih Özsoy Sokak üzerinde bulunan 830 m2 park alanına Mehmet Hanifi ÖZSOY parkı isminin verilmesi hususunun Belediye Meclisince görüşülerek karar alınmasını olurlarınıza arz ederim." Denilmektedir.

Meclis Başkanı önergenin gündemin 6..maddesinde görüşülmesini üyelerin oyuna sundu.

Önergenin gündemin 6. Maddesinde görüşülmesine oylamaya katılan üyelerin kabul oyları sonucu oybirliği ile karar verildi.

Yazı İşleri Müdür V. Taner ÖZASLAN, Belediye Başkanlığının 02/03/2021 tarih ve 549 sayılı önergesini okudu.

İlçemiz İsalı mahallesi Kurtuluş Caddesi üzeri, (Eski Yeşilkent) İsalı 435 ada 1 parsel üzerine (Akaryakıt ve Servis İstasyonu) yapılmasına ilişkin kamu yararı kararı alınması ilgi yazıda kurumumuza bildirilmiş, 03.11.2020 tarihli Toprak Koruma Kurulu kararında Sulu Özel Ürün (SOT) arazisi olarak değerlendirilen 0.2672 hektar yüzölçümlü 435 ada 1 nolu parselin "Akaryakıt LPG Satış ve Servis İstasyonu" amaçlı tarım dışı arazi kullanımı, toprak koruma kurulunca alternatif alan bulunmaması da dikkate alınarak ilgili Bakanlıktan Bakan imzalı Kamu Yararı Kararı alınması şartıyla uygun görüldüğü bildirilmiştir.

Ayrıca bahse konu olan İsalı 435 Ada 1 Nolu parsel Hatay Büyükşehir Belediyesinin 10.03.2017 tarih ve 75 sayılı kararı 1/5000 lik Nazım İmar Planında ve Erzin Belediye Meclisinin 03.01.2017 tarih ve 09 sayılı kararı ile 1/1000 lik Revizyon Uygulama İmar Planında Akaryakıt ve LPG İstasyonu olarak kabul edilerek onaylanmıştır

Çevre ve Şehircilik Bakanlığı Yerel Yönetimler Genel Müdürlüğünün 03.10.2018 tarihli genelgesine istinaden Kamu Yararı Kararı alınması için istenen evraklar arasında "Toprak Koruma Kurulunun, talep edilen alanda tarım dışı kullanımı uygun bulunduğu kararına istinaden 5403 sayılı kanunun 13/d ve / veya 14/b maddeleri gereğince kamu yararı kararı" alınmasını Belediye Meclis kararı ile talep etmiştir.

İlgili Bakanlık Genelgesine istinaden söz konusu ada/parsele Bakan imzalı Kamu Yararı Kararı alınması için Meclis kararı alınması hususunu; Olurlarınıza arz ederim." Denilmektedir

Meclis Başkanı önergenin gündemin 7.maddesinde görüşülmesini üyelerin oyuna sundu.

Önergenin gündemin 7. Maddesinde görüşülmesine oylamaya katılan üyelerin kabul oyları sonucu oybirliği ile karar verildi.

Başkaca bir önerge olmadığından gündem maddelerinin görüşülmesine başlandı.

**KARAR- 13** Meclis Başkanı; Katip Üye B. Recep TIBIKOĞLU' ndan gündem maddesini üyelere okumasını istedi.

Meclis Katibi gündem maddesini okudu. Okunan gündemde; Belediyemiz Meclisinin 02.02.2021 tarih ve 09 Sayılı kararı ile 27.10.2020 tarih ve 27742 Resmi Gazetede yayımlanan Atıksu Altyapı ve Eysel Katı Atık Bertaraf Tesisleri Tarifelerinin Belirlenmesinde Uyulacak Usul ve Esaslara İlişkin Yönetmeliğin geçici 1. maddesi gereğince ilçe belediyelerinin Eysel Katı Atık Tarife Raporunu hazırlaması gerektiğinden ekte sunulan Eysel Katı Atık Tarife Raporunun onaylanarak bir örneğinin Hatay Büyükşehir Belediye Başkanlığı Çevre Koruma ve Kontrol Dairesi Başkanlığına gönderilmesi ile ilgili olarak Belediyemiz Plan ve Bütçe komisyonununun 24/02/2021 tarih ve 2021/2 sayılı kararının Belediyemiz Meclisinde görüşülerek karara bağlanması istenilmektedir. Dedi.

Görüşülmeye başlandı.

Mali Hizmetler Müdürü Murat OĞUZER, Plan ve Bütçe komisyonununun 24/02/2021 tarih ve 2021/2 Sayılı komisyon raporunu okudu.

**Okutulan;** "Belediyemiz Plan ve Bütçe Komisyonu 24/02/2021 tarihinde saat 11.00' da toplanarak 27/10/2020 tarih ve 27742 Resmi Gazetede yayımlanan Atıksu Altyapı ve Eysel Katı Atık Bertaraf Tesisleri

*Tarifelerinin Belirlenmesinde Uyulacak Usul ve Esaslara İlişkin Yönetmeliğin geçici 1. Maddesi gereğince 2021 yılı Evsel Katı Atık Tarife Raporu görüşülmüştür.*

*Belediye Meclisinin 02.02.2021 tarih ve 9 sayılı oturumunda Plan ve Bütçe Komisyonuna havale edilen 2021 yılı Evsel Katı Atık Tarife Raporu incelenmiş olup, aynen kabul edilmiştir. Belediyemiz Meclisinde görüşülmek üzere 25/02/2021 tarihinde Başkanlık Makamına sunulmuştur.*

*Bilgilerinize arz ederim. Denilmektedir. Dedi.*

-----Meclis Başkanı ve Mali Hizmetler Müdür Vekili tarife raporu hakkında ayrıntılı olarak meclise bilgilendirmede bulundu. Konu hakkında başka görüş olup olmadığını sordu. Başka görüş olmadığından görüşme oy birliği ile kapatılarak oylamaya geçildi.

#### **Yapılan açık oylama sonucunda;**

27.10.2020 tarih ve 27742 Resmi Gazetede yayımlanan Atıksu Altyapı ve Evsel Katı Atık Bertaraf Tesisleri Tarifelerinin Belirlenmesinde Uyulacak Usul ve Esaslara İlişkin Yönetmeliğin geçici 1. maddesi gereğince ilçe belediyelerinin Evsel Katı Atık Tarife Raporunu hazırlaması gerektiğinden ekte sunulan 2021 Yılı Evsel Katı Atık Tarife Raporu ve Ücret Tarifesinin onaylanarak bir örneğinin Hatay Büyükşehir Belediye Başkanlığı Çevre Koruma ve Kontrol Dairesi Başkanlığına gönderilmesine; oylamaya katılan üyelerden Meclis Başkanı Av. Ökkeş ELMASOĞLU, Üyelerden ; Ali Kemal KÖMÜR, Oktay Vaysal ÖZSOY, Mehmet Ökkeş KOÇAK, Ozan ERTAÇ, Ferat ÖZDUĞAN, Burak Recep TIBIKOĞLU, Ali BURAK, Mithat BOZDAĞ, Hülya ALTAY, Rifat KUŞCU, Mehmet ESER ve Coşkun KILIÇ' ın evet oyları neticesi oybirliği ile karar verildi. (Esra VURAL, Orhan ATEŞ ve İbrahim Coşkun katılmadı.)

## **ERZİN BELEDİYE BAŞKANLIĞI 2021 YILI EVSEL KATI ATIK TARİFE RAPORU**

### **İÇİNDEKİLER**

1. <a href="#">GİRİŞ</a>	3
1.1. <a href="#">Raporun Amacı</a>	3
1.2. <a href="#">Raporun Kapsamı</a>	3-4
2. <a href="#">TARİFE HESAPLAMA İLKELERİ</a>	5-6
3. <a href="#">HİZMET KAPSAMI</a>	7
4. <a href="#">TAM MALİYET HESABI</a>	10
4.1. <a href="#">Kabul Edilebilir Maliyetler</a>	10
4.1. Maliyetlerin Sınıflandırılması	11
5. <a href="#">MALİYETLERİN HESAPLAMA YÖNTEMLERİ</a>	12
5.1. <a href="#">Gerçekleşen maliyet</a>	12
5.2. <a href="#">Maliyet Kalemlerinin Hesaplanması</a>	13-14-15
5.3. <a href="#">Sabit Varlıkların Maliyet Hesabına Katılması</a>	17
5.4. <a href="#">Toplam Sistem Maliyeti</a>	18
6. <a href="#">TARİFELERİN BELİRLENMESİ</a>	20
6.1. <a href="#">Dağıtım İlkeleri</a>	20
6.2. <a href="#">Karşılabilirlik</a>	20
6.3. <a href="#">Tarife Yapısı</a>	20
6.4. <a href="#">Ortalama Maliyet Hesaplanması</a>	23
6.5. <a href="#">Tarife Türleri</a>	23-24
6.6. <a href="#">Hesaplamalar</a>	25-26
7. <a href="#">TARİFE KONTROL VE ONAY SÜRECİ</a>	40
8. <a href="#">FATURALAMA VE MUHASEBELEŞTİRME</a>	41
8.1. <a href="#">Faturalama İlkeleri</a>	41
8.2. <a href="#">Muhasebeleştirme İlkeleri</a>	41
9. <a href="#">VATANDAŞIN BİLGİLENDİRİLMESİ</a>	42
SONUÇ	42-43-44-45
10. <a href="#">KAYNAKLAR</a>	46

## TABLolar VE ŐEKİLLER

### **ŐEKİLLER**

Őekil 1: Evsel Katı Atık Sistemine Ait Akıő Őeması	8-9
Őekil 2: Maliyetlerin Sınıflandırılması	11
Őekil 3: Sabit ve Deęiőken Maliyetler	12
Őekil 4: Atık Üreticileri ve Karőılayabilirlik	22
Őekil 5: Toplam Sistem Maliyeti İle Tarife Gelirleri Arasındaki İliőki	24

### **TABLolar**

Tablo 1: Direkt Personel Maliyetinin Hesaplanması	14
Tablo 2: Dolaylı Personel Maliyetinin Hesaplanması	15
Tablo 3: Çevre Temizlik Vergisinin Hesaplanması	16
Tablo 4: Atık Top. Hiz. Sabit Varlıklarının Deę. ve Amortisman Maliyetleri	18
Tablo 5: Evsel Katı Atık Yön. Sis. Net Toplam Maliyetinin Hesaplanması	19
Tablo 6: Katı Atık Maliyeti Hesaplama Tablosu	22
Tablo 7: Ortalama Maliyetin Hesaplanması	23
Tablo 8: Aylar İtibari ile Toplanan Atık Miktarları	26
Tablo 9: Tarifeye Esas Mükelleflerin Sınıflandırılması	27
Tablo 10: Katı Atık Maliyeti Hesaplama Tablosu	28
Tablo 11: Konutlarda Kullanılacak Hesaplama Deęerleri	29
Tablo 12: Konut Toplam Geliri	29
Tablo 13: Tarifeye Esas Mükelleflerin Sınıflandırılması	30-31-32-33-34-35-36-37
Tablo 14: Atık Üretici Gelirleri	38-39

## 1. GİRİŞ

Erzin'in Fatih Sultan Mehmet ile Uzun Hasan arasında 1473 Otlukbeli savaşından sonra çoğunluğu Akkoyunlulardan oluşan Türkmen boylarının, İssos ovasının kuzeyindeki bol otlak ve sulak bir alan olan karahüyük yöresine göçleri ve zamanla bazılarının şimdiki yoncadüzü ve Gökdere arasında "Akdam", bazılarının da Erzin in bastısındaki "Şeyhin Ocağı" bölgelerine gelerek buraları yurt edinmeleri sonrasında kurulduğu ve adının da Orta Asya da bulunun tannu (Tanrı) dağları civarındaki Erzin Şehrinin isminden geldiği ileri sürülmektedir. Yalnız Türkmenlerin, Karahüyükten 1695-1700 yıllarında buraya gelmeden önce Selçuklular ve Memlukululer zamanında bazı Türk boyları da (Özerler, Tebüklüler-Tıbıklar, Pındıklar) bölgeye geldikleri tahmin ediliyor.

11903 yılında Mutasarrıflık olan Erzin 1906 yılında Bucak haline dönüştürülmüş, İlk Belediye Başkanı Mülayim Osman Efendi (1906-1908) yıllarında görev yapmıştır.

11/07/1939 tarihinde de Adana dan ayrılarak Hatay iline bağlanmıştır. 1.Dünya Savaşından sonra Erzin, Fransızlar ve Ermenilerin işgaline uğramış ve 4 yıl kadar bunların istilasına maruz kaldıktan sonra 8 Ocak 1922 de bağımsızlığına kavuşmuştur; Bu tarih İlçenin Kurtuluş Günü olarak kutlanmaktadır.

Erzin, 19.06.1987 tarihinde kabul edilerek, 04.07.1987 tarihli ve 19507 sayılı Resmi Gazete'de yayımlanarak yürürlüğe giren 3392 Sayılı Kanun ile İlçe Statüsüne kavuşmuştur.

Erzin 20 Mahalleden oluşmaktadır. 2020 yılı verilerine göre Erzin nüfusu 41.463 dir. Bu nüfusun, 20.819 erkek ve 20.644'ü kadından oluşmaktadır. Yüzde olarak ise: %50,21 erkek, % 49,79 kadındır.

### 1.1. Raporun Amacı

Bu rapor belediyemizin, atık üreticilerine sağladıkları evsel katı atık hizmetleri için evsel katı atık tarifelerinin ve ücretlerinin saptanmasını amaçlamaktadır.

Rapor konusu çalışmanın amacı; evsel katı atık idarelerine, atık üreticilerine sağladıkları evsel katı atık hizmetleri için evsel katı atık tarifelerinin yapılması ve evsel katı atıktan kaynaklı ücretlerin mevzuata uygun ve olabildiğince adil bir şekilde saptanmasıdır.

### 1.2. Raporun Kapsamı

Evsel katı atık toplanmasından kaynaklı, mükelleflere yansıtılacak toplama maliyetlerinden kaynaklı evsel katı atık bedellerinin sağlanmasına yönelik hazırlanan iş bu Rapor, 27/10/2010 tarih 27742 sayılı Resmi Gazete 'de yayımlanan Atıksu Altyapı ve Evsel Katı Atık Bertaraf Tesisleri Tarifelerinin Belirlenmesinde Uyulacak Usul ve Esaslara İlişkin Yönetmelik'in 23/1 maddesinde yer alan "2872 sayılı Çevre Kanununun 11 inci maddesinde belirlenen idarelerce ve belediye meclisince atıksu ve evsel katı atık tarife ücretleri kararı alınmadan önce halkın önerilen tarifeler ve esasları hakkında bilgilendirilmesi, görüş ve önerilerinin alınması maksadıyla ücretlerin hangi esaslar çerçevesinde belirlendiğini, hangi ana maliyet kalemlerinin dikkate alındığını, geçmiş yıllardaki maliyetleri, planlanan yatırım programını ve önerilen tarifeleri içerecek bir rapor hazırlanır." biçimindeki düzenleme gereği ve bahse konu mevzuata dayanılarak hazırlanmıştır

2872 Sayılı Kanun'un 11.maddesine göre; "Büyükşehir belediyeleri ve belediyeler evsel katı atık bertaraf tesislerini kurmak, kurdurmak, işletmek veya işletirmekle yükümlüdürler. Bu hizmetten yararlanan ve/veya yararlanacaklar, sorumlu yönetimlerin yapacağı yatırım, işletme, bakım, onarım ve ıslah harcamalarına katılmakla yükümlüdür. Bu hizmetten yararlananlardan, belediye meclisince belirlenecek tarifeye göre katı atık toplama, taşıma ve bertaraf ücreti alınır. Bu fıkra uyarınca tahsil edilen ücretler, katı atıkla ilgili hizmetler dışında kullanılamaz." Hükmü gereğince Erzin Belediye Başkanlığı adına Körfez Katı Atık Birliğinin Sözleşme imzaladığı Envitec tarafından yürütülen katı atık toplama ve taşıma hizmetlerinden yararlananlar ve/veya yararlanacaklar için ücretlendirme yapılması çalışması kapsamında, söz konusu hizmetlerin net maliyet hesabı çıkarılacak, ilçe dahilinde bulunan konut ve konut dışı yerlerin sayıları ile bu gruplar ÇTV- Grup derecelerine göre kategorize edilerek mükellefiyet kayıtları incelenerek iş bu rapor hazırlanmıştır.

2872 Sayılı Çevre Kanununun 11. Maddesi uyarınca evsel katı atık hizmetlerinden tahsil edilen ücretler evsel katı atık ile ilgili hizmetler dışında kullanılamaz. Bu doğrultuda Atıksu Altyapı ve Evsel Katı Atık Bertaraf Tesisleri Tarifelerinin Belirlenmesinde Uyulacak Usul ve Esaslara İlişkin Yönetmelik, evsel katı atık idarelerinin tarifelerini tam maliyet esasına göre toplam sistem maliyeti

üzerinden belirlemelerini gerektirmektedir. Bu raporda toplam sistem maliyetin hesaplanması için maliyet artı yöntemi kullanılmıştır.

Maliyet artı yönteminde, sağlanan hizmete ait tüm maliyetlerin belirlenmesi tarife hesaplamasının temelini oluşturmaktadır. Bu yöntemde, öncelikle, sistemin mevcut ihtiyaçları kapsamında doğrudan ve dolaylı oluşan maliyetler hesaplanmıştır. Daha sonra hizmetlerin uzun vadede sürdürülebilirliğini sağlamak için gerekli özkaynak getirisi maliyetler toplamına eklenmiştir.

Maliyetler hesaplanırken Erzin Belediyesi 2020 yılı mali verileri dikkate alınarak hesaplamalar yapılmıştır.

Evsel katı atık maliyeti belirlenirken evsel katı atık yönetimi sonucunda elde edilen tüm gelirlerin ve tahakkuk eden çevre temizlik vergisinin dikkate alınarak, maliyetten düşülmüş ve bu gelirlerin düşülmesi sonucunda kalan maliyet mükelleflere dağıtılmıştır.

Raporun hazırlanmasında 2872 Sayılı Çevre Kanunu hükümleri, Atıksu Altyapı Ve Evsel Katı Atık Bertaraf Tesisleri Tarifelerinin Belirlenmesinde Uyulacak Usul Ve Esaslara İlişkin Yönetmelikte yer alan düzenlemeler ve Evsel Katı Atık Tarifelerinin Belirlenmesine Yönelik Kılavuzdaki açıklamalar esas alınmıştır.

İş bu Raporda;

- Tarife Hesaplama İlkeleri,
- Net Toplam Sistem Maliyetinin Hesabı,
- Tarifelerinin Belirlenmesi,
- Tarifeler,
- Faturalandırma ve Muhasebeleştirme işlemlerine ilişkin açıklamalar,
- Sonuç ve Değerlendirme, yer almaktadır.

## 2. TARİFE HESAPLAMA İLKELERİ

Atıksu Altyapı ve Evsel Katı Atık Bertaraf Tesisleri Tarifelerinin Belirlenmesinde Uyulacak Usul Ve Esaslara İlişkin Yönetmelik, evsel katı atık idarelerinin tarifelerini saptarken

- Tam maliyet
- Kirleten öder

ilkelerini kullanmalarını zorunlu kılmaktadır.

Bu raporda “tarife” terimi bir evsel katı atık idaresinin, evsel katı atık ile ilgili verdiği tüm hizmetler karşılığında ortaya çıkan toplam sistem maliyetinin bu hizmetlerden yararlanan atık üreticilerine yansıtılmasına yönelik yöntemi ve bu yöntemle hesaplanmış ücretler listesini ifade etmektedir.

Maliyet artı yönteminde, sağlanan hizmete ait tüm maliyetlerin belirlenmesi tarife hesaplamasının temelini oluşturmaktadır. Bu yöntemde, öncelikle, sistemin mevcut ihtiyaçları kapsamında oluşan maliyetler hesaplanmıştır. Daha sonra hizmetlerin uzun vadede sürdürülebilirliğini sağlamak için gerekli özkaynak getirisi maliyetler toplamına eklenmiştir.

Toplam Sistem Maliyeti = Evsel Katı Atık Hizmetleri Maliyeti + Özkaynak Getirisi olarak tanımlanmıştır.

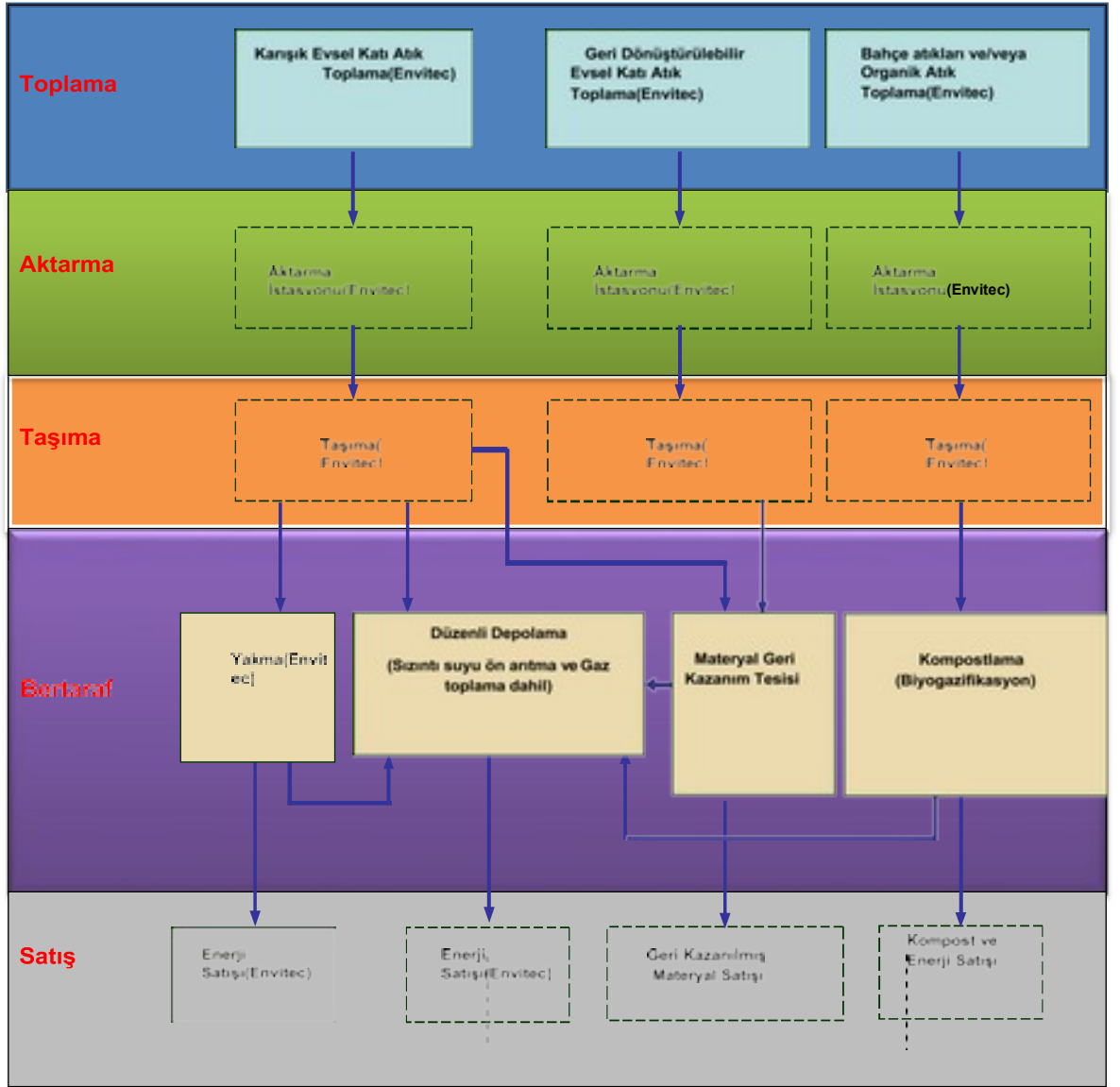
Tarife hesaplamasında şu adımlar izlenmiştir:

1. Hizmetin kapsamı tanımlanmıştır.
2. Hizmetin sürdürülmesi için gerekli olan doğrudan ve dolaylı maliyetlerin neler olduğu ile atık yönetiminden elde edilen gelirlerin envanteri oluşturulmuştur.
3. Tanımlanan hizmetin sağlanması için tam maliyeti hesaplanmıştır.
4. Özkaynak getirisi hesaplanmıştır.
5. Tahsil edilemeyen şüpheli alacaklar için ayrılan karşılık maliyete dahil edilmiştir.
6. Ortalama maliyeti hesaplanmıştır.
7. Toplam sistem maliyetinin farklı atık üreticilerine dağıtımı yapılmıştır.
8. Tam maliyet belirlenmesinde mükerrer hesaplama olmaması için; 2464 sayılı Belediye Gelirleri Kanununun Mükerrer 44 üncü maddesi hükmü gereğince alınan çevre temizlik vergisi toplam sistem maliyetinden çıkartılmıştır.
9. Kılavuzun 6.3 Tarife Yapısı başlıklı bölümünde yapılan “Ayrıca tarifelerin belirlenmesinde atık üreticilerinin karşılayabilirlik düzeylerine de dikkat edilmelidir” şeklindeki açıklamaya uygun olarak Evsel Katı Atık tarife cetvelleri hazırlanırken konut dışı yerler için belirlenen tarifelerin başlangıç değerinin konut için (1. Bölge, 2. Bölge

3. Bölge Okul, Dershane, Yurt, Kreş vb. yerler, 3. Bölge Kamu Alanları, Ticari olmayan yerler ve diğer ticarethaneler hariç) belirlenen değerin altında kalmamasına dikkat edilmiştir.
- 10.** Evsel katı atık idaresi için gelirlerin devamlılığı önem teşkil ettiğinden tarifeler devamlı bir gelir kaynağı sağlayacak ve ani dalgalanmaları önleyecek şekilde tasarlanmıştır.
- 11.** Su aboneli olmayan yerler ile ilgili yapılacak sözleşmelerde, sözleşme başlangıç tarihi; 2464 sayılı Belediye Gelirleri Kanununun Mükerrer 44 üncü maddesi hükmü gereğince alınan çevre temizlik vergisinin mükellefiyetinin, başlangıç tarihi olarak baz alınacaktır.
- 12.** Faturalama için bir tarife yapısı ve türü seçilmiştir. Su aboneli olmayan evsel katı atık üreticilerine yapılan hizmet bedeli için tarifeye göre yıllık tahakkuk edecek olan “ücret” Çevre Temizlik Vergisi Ödeme zamanlarında tahsil edilecektir.
- 13.** Toplanan evsel atık miktarlarının hesabı Evsel Katı Atık Tarifelerinin Belirlenmesine Yönelik Kılavuz’un 71’inci sayfasında yer alan veriler ile Erzin Belediyesi Temizlik İşleri Müdürlüğü, Körfez Katı Atık Birliği ve envitec verilerinden yararlanılarak yapılmıştır.
- 14.** İnşaat Abonelikleri ile ilgili olarak herhangi bir tarife bulunmadığından, İnşaatlarda çalışan işçi sayıları ortalaması dikkate alınarak, Diğer Ticarethaneler grubunun verilerine göre hesaplanmıştır.
- 15.** Engelli ve Şehit Gazi aboneleri için,
- A)** Engelli Aboneleri; 5216 sayılı Büyükşehir Belediyesi Kanununun 7 inci maddesinin Kanununun 14 üncü maddesinde yer alan yasal düzenlemeler gereğince engelli vatandaşların sosyal yaşantılarına katkıda bulunmak ve yaşam mücadelelerine destek olmak amacıyla; 18/03/1998 tarihli 23290 sayılı, 13/08/1998 tarihli 23432 sayılı Resmi Gazetede yayımlanan yönetmelik hükümlerine göre engelli gurubu ayrılmaksızın engelli abonelere,
- B)** Şehit-Gazi Aboneleri; 1005 sayılı İstiklal Madalyası verilmiş bulunanlara, Vatani Hizmet Tertibinden Şeref Aylığı Bağlanması Hakkında Kanunda Değişiklik yapılmasına dair 5595 sayılı kanunla eklenen ek 1 inci maddede yer alan “Bu kanun ve 28/05/1986 tarihli ve 3292 sayılı Vatani Hizmet Tertibi Aylıklarının Bağlanması Hakkında Kanun kapsamında Vatani Hizmet Tertibinden bağlananlar ile malul gazi olarak aylık bağlanmış olanlar ve Şehit dul ve yetimi sıfatıyla aylık veya gelir bağlanmış bulunanlara, Evsel Katı atık ücretlerinden muaf tutulacaktır.
- 16.** Faturalama için sabit tarife yapısı ve türü seçilmiştir.

### **3. HİZMET KAPSAMI**

Bir evsel katı atık idaresinin atık üreticilerine sağladığı tüm hizmetler katı atık yönetim (KAY) sistemine ait farklı süreçlerden oluşmaktadır. Belediyemizin de dahil olduğu Körfez Katı Atık birliğinin sözleşme imzaladığı Envitec İsimli firma tarafından ilçemizde toplama, taşıma, temizleme, bertaraf etme gibi tüm hizmetler ilgili firma tarafından yapılmakta olup, yakma ve buradan elde edilen gelirler her ne kadar belediyemize aktarılması gerekmekte olsa bile ilgili ücretler Körfez Katı Atık birliğine aktarılmakta ilgili tutarlar hakkında herhangi bir tahakkuk veya tahsilat belediyemizce alınmamaktadır. Söz konusu süreçlerden oluşan evsel katı atık sistemine ait akış şeması Şekil 1’ de gösterilmiştir.



Şekil 1: Eysel katı atık sistemine ait akış şeması

KAY sisteminde bulunan faaliyetler yatay doğrultuda 5 aşamada gruplandırılmıştır:

- Toplama - evsel katı atıkların çeşitli atık üreticilerinden (konutlar, kamu, ticari kuruluşlar ve sanayi kuruluşları) toplanarak, varsa aktarma istasyonlarına yoksa bertaraf tesislerine taşınması
- Aktarma - toplanan katı atıkların taşınmasının ekonomik olmasını sağlamak, taşıma hattındaki trafiğe fazla yüklenmemek için atıkların geçici olarak bekletilerek bertaraf tesislerine taşınması için aktarma istasyonlarının kurulması.(eğer varsa)
- Taşıma - evsel katı atıkların aktarma istasyonlarından ya da doğrudan depolama tesislerine taşınması
- Bertaraf - evsel katı atıkların düzenli depolanması, yakılması, kompostlanması
- Satış - evsel katı atık işleme tesislerinden elde edilen yan ürünlerin (kompost, enerji, geri dönüştürülebilir maddeler) satışı KAY sistemi süreçlerinden en çok kullanılan dördü aşağıda sıralanmıştır:

Geri dönüşüm; ambalaj atıklarının bir üretim süreci içerisinde orijinal amacı veya başka bir amaç için, organik geri dönüşüm dahil, enerji geri kazanımı hariç olmak üzere yeniden işlenmesidir.

Kompostlaştırma organik maddenin kontrollü şartlar altında humus veya humus benzeri stabil ürüne kadar biyolojik olarak ayrışmasıdır.

Yıkma; yüksek sıcaklıklarda yanabilir atıkların inert bir kalıntıya (kül, cüruf) dönüştürülmesi prosesisidir.



Düzenli depolama; katı atık sızıntı sularının ve depo gazının olumsuz etkilerini kontrol altına alınacağı bir sızdırmazlık ve gaz kontrolü sisteminin yapılmış olduğu alanlara, katı atıkların çevre problemleri oluşturmayacak şekilde kademeli olarak zemin üzerinde depolanarak bertaraf edilmesidir.

Evsel katı atıkların kaynağında azaltılması evsel katı atık idarelerinin yönettiği KAY sisteminden önce gerçekleşen bir faaliyet olduğundan genel akış şemasında gösterilmemiştir. Evsel katı atıkların kaynağında azaltılması süreçler içine de eklenmemiştir; çünkü bu faaliyet sonucunda, ilgili süreçten geçen evsel katı atık miktarı sürece girmeden azalacağından, sürecin toplam maliyeti dolaylı olarak etkilenecektir. Dolayısıyla bu faaliyeti sürece eklemek hesaplamalarda olması gerekenden daha yüksek bir değer hesaplanmasına yol açacaktır.

Tam maliyet esasına göre toplam sistem maliyeti hesaplanırken sağlanan her bir hizmetin maliyeti toplama dahil edilmiştir. Bununla birlikte sistemin tam maliyeti atık üreticisinin hizmet aldığı sistem süreçlerine göre hesaplanmış ve dağıtılmıştır.

Erzin Belediyesi sınırları içinde yer alan 20 mahalle ve bu mahallelerdeki tüm meydan, bulvar, cadde, sokak vb. bulunan çeşitli atık üreticilerinden (konutlar, kamu, ticari kuruluşlar ve sanayi kuruluşları, kamu kurumları) Envitec toplanarak yine Envitec tarafından düzenli depolama sahasına nakli şeklinde gerçekleştirilerek yakma işlemi ve buradan enerji satışı gerçekleştirilmektedir. Yapılan tüm bu işlemler için ton başı hak edişler aylık olarak belediyemiz tarafından Envitec'e ödenmektedir.

#### **4. TAM MALİYET HESABI**

Erzin Belediyesinin evsel katı atık hizmetinin tam maliyetinin hesaplanması; yatırım ve işletme maliyetlerinin yanı sıra, mali ve idari yönetime ait cari maliyetleri de yansıtmaktadır.

##### **4.1. Kabul Edilebilir Maliyetler**

Evsel katı atık hizmetlerinin tam maliyeti, malzeme, yakıt, elektrik, sabit varlıklar ve personel kullanımından doğan maliyetlerin yanı sıra hizmetin sağlanması sırasında ortaya çıkan diğer maliyetleri de kapsamaktadır.

Kurumlar vergisi de dahil olmak üzere vergiler, harçlar ve diğer zorunlu ödemeler de tarife hesaplamalarına eklenmiştir.

Evsel Katı Atık Tarifelerinin Belirlenmesine Yönelik Kılavuzda; Hizmetin tam maliyeti evsel katı atık idaresinin finansman ve yatırım faaliyetleri ile ilişkili maliyetlerini içerebileceği ifade edilmektedir. Bunlar; finansman kaynaklarının kullanımı; gayrimenkul satın alması veya tahsisi; sabit varlıkların tedariki, rehabilitasyonu, yenilenmesi ve iyileştirilmesi veya tesisin genişletilmesi için tüm yıl boyunca planlanan nakit ödemeler, hizmet sağlanması sırasında tahakkuk eden diğer maliyetler ve düzenli depolama sahaları için kapatma ve kapatma sonrası izleme faaliyetleri ile ilişkili maliyetlerdir.

Evsel katı atık idaresinin evsel katı atıklar konusunda herhangi bir yatırım maliyeti bulunmamaktadır.

Hizmetin tam maliyeti, evsel katı atık tarifesini sistemin düzgün işletilmesini ve sürdürülebilirliğini sağlayacak seviyenin üzerine çıkarabilecek ve sunulan hizmetle bir bağlantısı olmayan maliyetleri içermemektedir. Bu maliyetler:

- a)** Evsel katı atık idarelerinin yönetim hatalarından kaynaklanan cezalar, gecikme faizleri, sözleşme ihlallerinden doğan ve ödenen cezalar; (faturanın geç ödenmesi, vergi mevzuatının ihlali vb.).Bu maliyetlerden, maliyeti yaratan şahıs ve/veya katı atık idaresi sorumludur; dolayısıyla bu tür maliyetler tarife hesaplarına dahil edilmemiştir.
- b)** Personel ile ilgili sosyal tesislerin (lojman, misafirhane, kreş vb.) işletme ve bakımından kaynaklanan maliyetler
- c)** Malzeme ve üretim hatalarından kaynaklanan zarar ve kayıplar
- d)** İşletme sürecindeki kişisel ve yönetimden kaynaklı hatalar veya güvenlik kurallarının ihlali sonucu oluşabilecek maliyetler
- e)** Çeşitli sponsorluklar ve yardımlar

##### **4.2. Maliyetlerin Sınıflandırılması**

Erzin Belediyesinin Evsel katı atık hizmetlerine ait toplam sistem maliyetini hesaplarken, maliyetleri sınıflandırılmıştır. Bu sınıflandırmada kullanılan maliyet kalemleri Şekil 2'de belirtilmiştir.

Toplam Sistem Maliyeti						
İşletme Maliyeti				Finansman Maliyeti	Kurumlar Vergisi	Özkaynak Getirisi
Hizmet Maliyeti		Dolaylı Maliyetler				
Direkt Maliyetler		Dolaylı Maliyetler				
Hizmete Özgü	Paylaşılan	Hizmete Özgü	Paylaşılan			
Personel maliyetleri	✓	✓	✓	✓		
Malzeme alımı	✓	✓	✓	✓		
Hizmet alımı	✓	✓	✓	✓		
Diğer maliyetler	✓	✓	✓	✓		
Amortisman	✓					
Kredi geri ödemesi	✓					
Finansman maliyeti				✓		
Kurumlar vergisi					✓	
Özkaynak getirisi						✓

Şekil 2: Maliyetlerin sınıflandırılması

Toplam sistem maliyeti Şekil 2’den de takip edilebileceği gibi işletme maliyeti, finansman maliyeti, kurumlar vergisi ve özkaynak getirisi toplamından oluşmaktadır. İşletme maliyeti altında toplanan maliyet kalemleri, Bölüm 5.de detaylı olarak anlatılmıştır.

	Maliyet Kalemleri	
	Sabit	Değişken
Personel Maliyetleri	✓	✓
Malzeme Alımı		✓
Hizmet Alımı		✓
Diğer Maliverler	✓	✓
Amortisman	✓	
Kredi Geri Ödemesi	✓	
Finansman Maliyeti	✓	✓
Kurumlar Vergisi		✓
Özkaynak Getirisi		

Şekil 3: Sabit ve değişken maliyetler

Şekil 2’de sol tarafta verilen maliyet kalemlerini Şekil 3 de görüldüğü gibi sabit ve değişken olarak sınıflandırmak da mümkündür. Sistemden geçen evsel katı atık miktarına bağlı olarak değişen maliyetler değişken, evsel katı atık miktarından bağımsız olanlar ise sabit maliyetlerdir.

## **5. MALİYETLERİN HESAPLANMA YÖNTEMLERİ**

Evsel Katı Atık İdaresi olan Erzin Belediyesi maliyet kalemleri aşağıdaki bölümlerde detaylı olarak ele alınacaktır. Maliyet hesaplamasının temelini gerçekleştiren maliyetler oluşturmaktadır. Bu nedenle 2020 yılının verileri maliyet hesaplanmasında kullanılacaktır.

### **5.1. Gerçekleşen Maliyet**

Maliyet hesabında kullanılan yöntem esas itibariyle geçmiş yılların verilerini kullanmaktadır. Hizmet sunmanın cari yıldaki gerçekleşen maliyeti gelecek yılın tarife hesaplamaları için veri olarak kabul edilmektedir. Dolayısıyla, Erzin Belediyesi maliyet hesabı yaparken 2020 yılına ait verileri kullanılmıştır.

### **5.2. Maliyet Kalemlerinin Hesaplanması**

#### **5.2.1. Direkt Maliyetler**

Evsel katı atık üretimi ile doğrudan bağlantılı olan direkt maliyetlere aşağıda yer verilmiştir.

##### **5.2.1.1. Geri Dönüşü Olmayan Bağlayıcı Sözleşme Maliyetleri:**

Erzin Belediyesi Evsel Katı Atık tarife raporunun Hizmet Kapsamı bölümünde açıklanan evsel katı atık toplama ve nakil işi ve bertarafı 25 yıllık sözleşme ile Körfez Katı Atık Birliği tarafından Envitec isimli firma tarafından yapılmakta olup. 2020 yılı için geri dönüşü olmayan yasal olarak bağlayıcı sözleşme maliyeti **3.074.848,12TL** olarak gerçekleştirilmiştir.

##### **5.2.1.2. Temizlik hizmetlerinde kullanılmak üzere kırtasiye, temizlik malzemesi ve fatura maliyetleri:**

Evsel Katı Atık İdaresinin 2020 yılında (Ocak-Aralık dönemi);

Kırtasiye Malzemesi Alımları 500,00 TL olarak gerçekleşmiştir ve tüm harcamalar Evsel Katı Atık Maliyet hesabına dahil edilmiştir.

##### **5.1.1.1. Atık Yönetimi Kapsamında Çalışan Direkt Personel Maliyetleri**

Erzin Belediyesi evsel katı atık toplama ve nakil işi ve bertarafı 25 yıllık sözleşme ile Körfez Katı Atık Birliği tarafından Envitec isimli firma tarafından yapılmakta olup direkt Personel Giderleri olarak temizlik personelleri bulunmamaktadır, dolayısıyla ilgili maliyetlere bu bölüm eklenmemiştir.

Personel paylaşımı yönteminde evsel katı atık hizmetlerinde çalışan toplam personel sayısı, tüm hizmetlerde çalışan toplam personel sayısı ve birden fazla hizmet alanında çalışan (paylaşılan) personel sayısı kullanılarak dağıtım katsayısı hesaplanmıştır.

$$\frac{\text{Evsel KAY personeli} + \frac{\text{Evsel KAY p.}}{\text{Toplam p.}} \times \text{Paylaşılan personel}}{\text{Toplam personel}} = \text{Dağıtım}$$

$$\text{Dağıtım Katsayısı} \times \text{Paylaşılan Maliyetler} = \text{Paylaşılan maliyetlerin evsel katı atık hizmetlerine aktarılacak kısmı}$$

**Tablo 1: Direkt Personel Maliyetinin Hesaplanması**

**Direkt Personel Giderlerinin Hesaplanması Tablosu**

Tam Zamanlı Çalışan Personel	Sayı	Toplam Maliyeti	Paylaşım Oranı
Direkt Memur	-	-	100%
Evsel Katı Atık Toplama Personel Maliyet	-	-	100
Şöför	-	-	0

#### 5.1.1.1. Atık Yönetimi Akaryakıt Maliyetleri:

Erzin Belediyesi evsel katı atık toplama ve nakil işi ve bertarafı 25 yıllık sözleşme ile Körfez Katı Atık Birliği tarafından Envitec isimli firma tarafından yapılmakta olup belediyemiz bünyesinde bu hizmet için kullanılan bir araç bulunmamaktadır.

#### 5.1.1.2. Atık Yönetimi Bakım ve Onarım Maliyetleri:

Erzin Belediyesi evsel katı atık toplama ve nakil işi ve bertarafı 25 yıllık sözleşme ile Körfez Katı Atık Birliği tarafından Envitec isimli firma tarafından yapılmakta olup belediyemizin herhangi bir bakım ve onarım masrafı yoktur.

### 5.1.1.3. Atık Yönetimi Araç Sigorta Giderleri Maliyetleri:

Temizlik İşlerinde Kullanılan Araç Bulunmamaktadır.

### 5.1.1.4. Atık Yönetimi Araç Vize Giderleri Maliyetleri:

Temizlik İşlerinde Kullanılan Araç Bulunmamaktadır.

### 5.1.1.5. Atık Yönetimi Egzoz Pulu Maliyetleri:

Temizlik İşlerinde Kullanılan Araç Bulunmamaktadır.

### 5.1.1.6. Atık Yönetimi Kiralık Araç Maliyetleri:

Atık yönetimi kiralık araç ve sürücü maliyeti bulunmamaktadır.

### 5.1.2. Dolaylı Maliyetler

Evsel katı atık yönetimi sisteminde doğrudan kullanılmayan fakat sisteme dolaylı yoldan hizmet veren, dolaylı personel maliyetleri ve diğer dolaylı işletme maliyetleri aşağıda yer almaktadır.

#### 5.1.2.1. Atık Yönetimi Dolaylı Personel Maliyetleri:

Dolaylı personel maliyeti Evsel Katı Atık İdaresinin diğer birimlerine ortak hizmet veren personelin paylaşılan maliyetini kapsamaktadır. Mali Hizmetler Müdürlüğünde çalışan personelin bir kısmı aynı zamanda Katı atık tahakkuklandırma, yoklama, bilgi işleme gibi görevlerde çalışmakta, bir yonden Mali Hizmetler Müdürlüğüne bir yonden de evsel katı atık yönetimine hizmet vermektedir. Bu nedenle dolaylı personel maliyetinin sistem maliyetine dahil edilmesi gerekmektedir, fakat maliyetlerin yükselmemesi adına ilgili kalemler hesaplamaya dahil edilmemiştir.

$$\frac{\text{Evsel KAY personeli} + (\text{Evsel KAY per./Top.per.Say.}) * \text{Dolaylı per.} = \text{Dağ.katsayısı Toplam}}{\text{Per. Sayısı}}$$

Sadece idari bina harcamaları ve sadece idari binaya verilen hizmetler için kullanılacak katsayı ise aşağıdaki gibidir.

Tablo 2: Dolaylı Personel Maliyetinin Hesaplanması

Personel	KAY Hizmetlerine Yansıyan Yıllık Maliyet			
	Adet	Yıllık Toplam Maliyet	Paylaşım Oranı	Maliyet
Diğer Müdürlük Personelleri	0	0	0	0
TOPLAM				0

#### 5.1.2.2. Şüpheli Alacak Tutarı:

Çevre Yönetimi Genel Müdürlüğü Evsel Katı Atık Tarifelerinin Belirlenmesine Yönelik Kılavuzda Şüpheli Alacaklar Karşılığının Diğer Dolaylı İşletme Maliyetleri içinde yer aldığı belirtilmektedir. 2020 yılı itibariyle tahsil edilmesi gereken ve tahsilatı yapılamayan Katı Atık maliyet tutarları daha önce evsel atık tarife raporumuz bulunmadığından yoktur.

#### 5.1.2.3. Maliyetten Düşülecek Kalemler:

Tam maliyet belirlenmesinde mükerrer hesaplama olmaması için; 2464 sayılı Belediye

Gelirleri Kanununun Mükerrer 44 üncü maddesi hükmü gereğince tahakkuk eden çevre temizlik vergisi ve varsa Katı Atık Yönetim Sistemine (KAYS) bağlı elde edilen gelirler toplam sistem maliyetinden çıkartılmalıdır. Verilen aynı hizmet için birden fazla bedel alınmaz. 12 aylık tahakkuk eden ÇTV miktarları her grup için alınması gereken katı atık bedelinin yanında bu bedelden düşülecek unsur olarak yer almaktadır. Çevre temizlik vergisi maliyetlerden düşülerek mükerrer ödemenin önüne geçilmiştir.

Bu bölümde işyerlerinden ve konutlardan tahakkuk edilen ÇTV hesaplanıp bu tutar toplam sistem maliyetinden düşülecektir.

<b>Tablo 3: Çevre Temizlik Vergisinin Hesaplanması</b>	
2020 Yılı İşyeri Çevre Temizlik Vergisi Tahakkuk Tutarının % 80 i hesaplanmıştır.	103.722,00
2020 Yılında Hatay Büyükşehir Belediyesinden Alınan Ve Alınması Tahmin Edilen Çevre Temizlik Vergisi Tutarı	612.251,59
Ara Toplam	715.973.59

#### **5.2.2.4 Diğer Dolaylı Maliyetler**

Herhangi bir Dolaylı Maliyetimiz bulunmadığından maliyete dahil edilecek dolaylı maliyet bulunmamaktadır.

#### **5.1.3. Finansman Maliyeti**

Finansman maliyeti, evsel katı atık hizmetinin sürdürülebilirliği amacı ile borçlanılan tutarlarla ilgili faiz, kur farkları, banka komisyon ve masraflarını ve benzeri giderleri kapsamaktadır. Erzin Belediyesinin KAYS için herhangi bir finansman maliyeti bulunmamaktadır.

#### **5.1.4. Kurumlar Vergisi**

Evsel Katı Atık İdaresi Evsel katı atıkların toplanması ve taşınması hizmeti vermektedir. Dolayısıyla sisteme dahil edilecek herhangi bir kurumlar vergisi bulunmamaktadır.

#### **5.1.5. Özkaynak Getirisi**

Kılavuzda yapılan açıklamalara göre Dönem karı üzerinden ilgili mevzuat hükümlerine göre hesaplanan vergi ve yasal yükümlülük karşılıkları toplam sistem maliyetine dahil edilmelidir. Diğer taraftan özkaynakların diğer kamusal amaçlar yerine evsel katı atık hizmeti için kullanılmasından doğan fırsat maliyetini karşılayacak bir fon yaratmak amacıyla toplam

sistem maliyetine eklenmesi gerekmektedir. Net Sistem Maliyetinin hesaplanmasında bu husus dikkate alınmış ve toplam sistem maliyetine dahil edilmiştir.

Özkaynak getirisi = Evsel Katı Atık Hizmetleri Maliyeti x Yeniden Değerleme Oranı

Yeniden değerlendirme oranı 28/11/2020 tarihli ve 31318 sayılı Resmi Gazete’de %9.11 olarak belirtilmiştir.

Özkaynak Getirisi = 3.074.848,12 TL %9,11 = 280.091,33 TL olarak hesaplanmıştır.

## 5.2. Sabit Varlıkların Maliyet Hesabına Katılması

Toplam sistem maliyetinin hesaplamasına tüm evsel katı atık sisteminde bulunan tüm sabit varlıklar dahil edilmiştir. Bu nedenle amortismanına tabi mevcut sabit varlıklar için envanter oluşturulmuştur.

Mevcut sabit varlıkların tümü için amortisman, ilgili kullanım ömrüne göre hesaplanarak maliyete eklenmiştir.

### 5.2.1. Sabit Varlıklar için Envanter Oluşturulması

Evsel katı atık idaresinin hizmet alanının büyüklüğü, hizmet verdiği nüfus gibi bilgilere göre belirleyebileceği belli bir değer üstündeki tüm sabit varlıkların envantere dahil edilmesi önerilmektedir

### 5.2.2. Amortisman

Sabit varlıkların bir yıl içinde uğradıkları değer kayıplarının maliyet tutarlarına eklenmesi amacıyla amortisman ayrılır. Sabit varlıkların amortismanı bir maliyet kalemi olarak yer almakla birlikte, aslında evsel katı atık idaresinde herhangi bir nakit çıkışına neden olmamaktadır. Ancak sistemde direkt veya dolaylı olarak kullanılan sabit varlıkların maliyetlerinin, dolayısı ile toplam sistem maliyetinin doğru hesaplanabilmesi ve ilgili sabit varlığın kullanım ömrünün sonunda benzeri bir yeni varlığın satın alınabilmesini garanti edecek yenileme maliyetinin tahakkuk ettirilebilmesi için o varlığın amortisman maliyetinin kullanım ömrü boyunca her yıla dağıtılması gerekir. Amortisman ve kullanım ömürleri vergilendirme amacıyla değil, muhasebeleştirme, finansal raporlama ve tarife hesaplama amaçlarıyla hesaba katılmaktadır.

Amortisman ve kullanım ömrü, Vergi Usul Kanunu hükümlerine göre saptanmıştır.

Amortisman,

A = Amortisman,

Y = Yeni değer ya da Yenileme değeri ve

k = Varlığın yıllara sari kullanım ömrü olmak üzere

$$A = Y \quad (1k)$$

şeklinde doğrusal amortisman olarak

hesaplanır. Varlığın geri kalan değeri,

G = Geri kalan değer,

n = yaş (yıl) olmak üzere

$$G = Y - (1 - nk)XY$$

olarak hesaplanır.

Hesaplanan toplam amortisman maliyeti yıllara sari eşit olarak veya azalan bakiyeler yöntemi ile dağıtılabilir.

Tablo.4

Belediyemizde Temizlik İşlerinde Kullanılan Araç Olmadığından Dolayı Araç Amortisman Bedelleri Hesaba Eklenmemiştir. Malzemelerin Amortismanları Aşağıda Belirtilmiştir. Fakat sistem maliyetlerinin karşılayabilirliklerinin yükselmemesi adına sistem maliyetine eklemeye yapılmamıştır.

Varlıklar	Birim	Sayı	Yaş (Yıl)	Birim Fiyat	Satın Alma Maliyeti	Kullanım Ömrü	Yıllık Amortisman	Kalan Değer	Kalan Ömür
<b>Atık toplama</b>									
Konteyner 400 lt	adet	1000	1	800	944	5	188,8	825,52	4
Konteyner 770 Lt	adet	500	1	950	1.121	5	224,2	896,8	4
<b>Atık Toplama Sabit Varlıklar Toplamı</b>					2.065		<b>413,00</b>	<b>1.722.324</b>	

### 5.3.2.1. Yeni Yatırım

Belediyemiz Tarafından Herhangi Bir Yeni Yatırım Bedeli Bulunmamaktadır.

### 5.3. Toplam Sistem Maliyeti

Toplam sistem maliyeti, direkt ve dolaylı maliyetler, finansman maliyeti, kurumlar vergisi ve öz aynak getirisi toplamıdır.

Tablo 5: Evsel Katı Atık Yönetim Sisteminin Net Toplam Maliyetinin Hesaplanması

MALİYETLER	TOPLAMA	BERTARAF		TOPLAM
		Kompost	Düzenli Depolama	
<b>DIREKT MALİYETLER</b>	<b>3.074.848,12</b>	0,00	0,00	<b>3.074.848,12</b>
Malzeme	240.406,00	0,00	0,00	240.406,00
Enerji(Elektrik)	0,00	0,00	0,00	0,00
Yakıt	0	0,00	0,00	0
Personel	0	0,00	0,00	0
Kapatma Ve Kapatma Sonrası Bakım Mal.	0,00	0,00	0,00	0,00
Amortisman	0	0,00	0,00	0
Bakım-Onarım(Araç ve Malzemeler)	0	0,00	0,00	0
İş ve hizmet sözleşmelerinden doğan Maliyet (atık toplama hizmetleri)	3.074.848,12TL	0,00	0,00	3.074.848,12TL
Diğer (kırtasiye,telefon,su,araç sigorta,araç vize,	500,00	0,00	0,00	500,00



Egzoz pulu maliyetleri)				
<b>DOLAYLI MALİYETLER</b>	<b>0,00</b>	<b>0,00</b>	<b>0,00</b>	<b>0,00</b>
Dolaylı Personel Maliyetleri	0,00	0,00	0,00	0,00
Diğer Dolaylı Maliyetler (Diğer değişken işletme maliyeti, paylaşılan maliyetler)	0,00	0,00	0,00	0,00
<b>FINANSMAN MALİYETİ</b>	<b>0,00</b>	<b>0,00</b>	<b>0,00</b>	<b>0,00</b>
<b>ARA TOPLAM (FAALİYETE GÖRE MALİYET TOPLAMI)</b>	<b>3.315.754,12</b>	<b>0,00</b>	<b>0,00</b>	<b>3.315.754,12</b>
<b>KURUMLAR VERGİSİ</b>	<b>0,00</b>	<b>0,00</b>	<b>0,00</b>	<b>0,00</b>
<b>ÖZKAYNAK GETİRİSİ</b>	<b>280.091,33</b>	<b>0,00</b>	<b>0,00</b>	<b>280.091,33</b>
<b>TOPLAM SİSTEM MALİYETİ</b>	<b>3.595.845,45</b>	<b>0,00</b>	<b>0,00</b>	<b>3.595.845,45</b>
<b>EVSEL KATI ATIK MALİYETİNDEN MAHSUBU GEREKEN ÇTV TUTARI</b>	<b>715.973,59</b>	<b>0,00</b>	<b>0,00</b>	<b>715.973,59</b>
<b>NET TOPLAM SİSTEM MALİYETİ</b>	<b>2.879.871,86</b>	<b>0,00</b>	<b>0,00</b>	<b>2.879.871,86</b>

## 6. TARİFELERİN BELİRLENMESİ

Evsel katı atık idaresi, toplam sistem maliyetini belirledikten sonra, bu maliyetin kirleten öder ilkesine göre farklı atık üreticilerine sabit tarife ile dağıtılmasına ve maliyet geri kazanımının sağlanmasına dair esasları tespit etmiştir.

### 6.1. Dağıtım İlkeleri

Bir kirleten için, yarattığı kirlilikten kaynaklanan ve evsel katı atık idaresine bu kirliliği ortadan kaldırmak için yansıyan hizmet maliyetiyle, bu hizmet için kirletenin ödediği ücret arasında ikili bir ilişki (korelasyon) olmalıdır. Erzincan Belediyesi Mevzuat gereği maliyetler dağıtılırken ve evsel katı atık için tarifeler oluşturulurken mümkün olduğu kadar kirleten öder ilkesini izlemeyi amaçlamaktadır.

Erzincan Belediyesi tarifelerin belirlenmesinde aşağıdaki ilkeleri temel almıştır;

- Ekonomik verimlilik;

Atık azaltmayı teşvik etmekte ve doğal kaynakları en verimli şekilde kullanmayı ifade etmektedir.

- Tam maliyet geri kazanımı;

Tarifelerden elde edilecek gelir; evsel katı atık idaresinin verdiği hizmetin toplam sistem maliyetini karşılamaya yetecek düzeyde olmalıdır.

Tarife yapısı oluşturulurken, kirleten öder ilkesine ek olarak aşağıdaki ilkeler de hesaba katılmalıdır:

- Evsel katı atık tarife hesaplaması ve ücret saptanması uygulanabilir olmalıdır.
- Evsel katı atık tarife hesaplaması, hizmeti kullanan atık üreticisi için anlaşılabilir olmalıdır.
- Evsel katı atık tarifeleri atık üreticileri tarafından karşılanabilir olmalıdır.

Tarife yapıları dar gelirli atık üreticilerini destekleyecek şekilde oluşturulmuştur. Konut atık

üreticileri dışındaki üreticiler (sanayi, ticari vs.) ortalama maliyetin üstünde fakat sınırlı ölçüde bir ücret ödeyeceği şekilde hesaplama yapılmıştır.

- Evsel katı atık idaresi için gelirlerin devamlılığı

Tarifeler devamlı bir gelir kaynağı sağlayacak ve ani dalgalanmaları önleyecek şekilde tasarlanmıştır.

### 6.2. Karşılabilirlik

Uluslararası uygulamada karşılayabilirlik ortalama hane halkı geliri ile ilişkilendirilir. Her bir hanenin hane halkı gelirini öngörmek mümkün olmadığından, bu noktada ortalama ve istatistiksel ölçümler kullanılıp, Bakanlığın belirlediği veriler doğrultusunda hesaplamalara başvurulmuştur.

### 6.3. Tarife Yapısı

Tarife yapısı belirlenirken aşağıdaki ilkeler esas alınmıştır;

- Ekonomik verimlilik
- Tam maliyet geri kazanımı
- Uygulanabilir olma
- Anlaşılabilir olma
- Karşılanabilir olma
- Gelirlerin devamlılığı

Evsel katı atık idaresi kirleten öder ilkesine dayalı tarifeler oluşturmak için atık üreticilerini farklı gruplara ayırmıştır. Ayrıca tarifelerin belirlenmesinde atık üreticilerinin karşılayabilirlik düzeylerine dikkat edilmiş olup, ticari atık üreticilerinin ve sanayinin konut atık üreticilerinden daha yüksek karşılayabilirlik seviyesinde oldukları düşünülmüştür.

Tablo 6: Katı Atık Maliyeti Hesaplama Tablosu

1 TON KATI ATIK MALİYETİ	TOPLAM MALİYET	TOPLANAN KATI ATIK MİKTARI (Ton)	1 TON ATIK MALİYETİ(TL)
	2.879.871,86	13.366,78	215,45
KİŞİ BAŞINA DÜŞEN MALİYET	NÜFUS	MALİYET	KİŞİ BAŞI
	41.463	2.879.871,86	MALİYET
			69,46
KİŞİ BAŞI ATIK MİKTARI	TOPLANAN ATIK MİKTARI (TON)	GENEL NÜFUS	KİŞİ BAŞI AYLIK ATIK MİKTARI (TON)
	13.366.78*	41.463	0,32237

Toplanan gerçek atık miktarı 13.366.78 kg. olarak ölçülmüştür. Kılavuz değerleri göz önüne alınarak toplanan atık miktarı hesaplanması ( Nüfus x 2E Çarpanı 0,85. 41.463x0,85=35.243,55 ton) ancak, bu hesap bizim gerçek tonajımızı yansıtmamaktadır.

	Karşılabilirlik		
Atık üreticileri	Düşük	Normal	İleri
Konut		✓	
Ticari			✓
Ticari olmayan			✓
Sanayi			✓

Şekil 4: Atık üreticileri ve karşılabilirlik

Evsel katı atık idaresi atık üreticileri için kapsamlı bir veri tabanı oluşturmuştur. Bu veri tabanı içinde, her bir üretici için hangi gruba dahil olduğu, evsel atık üretim miktarı ve ödeme bilgisi bir arada tutulmuştur.

#### 6.4. Ortalama Maliyet Hesaplanması

Ortalama maliyet hesaplanırken tüm kalemlere ait maliyetler toplanmış ve toplam sistem maliyeti hesaplanmıştır. Ortalama maliyet, bu toplam maliyetin belirlenen teknik göstergeye ait toplam miktara bölünmesiyle bulunmuştur.

**Tablo 7: Ortalama Maliyetin Hesaplanması**

MALİYETLER	TOPLAMA	BERTARAF		TOPLAM
		Kompost	Düzenli Depolama	Maliyet (TL)
<b>NET TOPLAM SİSTEM MALİYETİ</b>	<b>2.879.871,86</b>	<b>0,00</b>	<b>0,00</b>	<b>2.879.871,86</b>
Teknik Gösterge (ton/yıl)	13.366,78*	0,00	0,00	13.366,78*
Ortalama Maliyet (Net Maliyet/ ton/yıl)	215,45	0,00	0,00	215,45

Toplanan gerçek atık miktarı 13.366.78 kg. olarak ölçülmüştür. Kılavuz değerleri göz önüne alınarak toplanan atık miktarı hesaplanması ( Nüfus x 2E Çarpanı 0,85. 41.463x0.85=35.243,55 ton) ancak, bu hesap bizim gerçek tonajımızı yansıtmamaktadır.

#### 6.5. Tarife Türleri

Tarifeler tartılan ya da hesaplanan katı atık miktarına bağlı olarak değişken ya da idare tarafından belirlenmiş sabit atık miktarlarına bağlı olarak sabit olabilirler.

Değişken tarifeler atık üreticisinin ürettiği atık miktarına bağlı olarak değişen tarifeler olduğundan ve İlçede atık miktarını değiştirecek büyüklükte ve sayıda hususi konteynerleri olan kurum, kuruluşlar, büyük oteller veya uydu kentler gibi yerler bulunmadığından sabit tarife uygulaması kullanılmıştır.

Sabit tarifeler atık üretimiyle doğrudan bağlantılı olmayan ve atık üreticisinin davranış değişiklikleri (kaynağında atık azaltma ya da ayırma vb) ile değişmeyen sabit

ücretlerdir. Bu tarife uygulanırken Eysel Katı Atık İdaresi atık üreticilerinin belirli özelliklerine (hane halkı sayısı, binaların büyüklüğü, ticari kuruluşun türü, kamuda çalışan personel sayısı vs.) göre tespit ettiği sabit atık miktarı ile ücretleri hesaplamıştır.

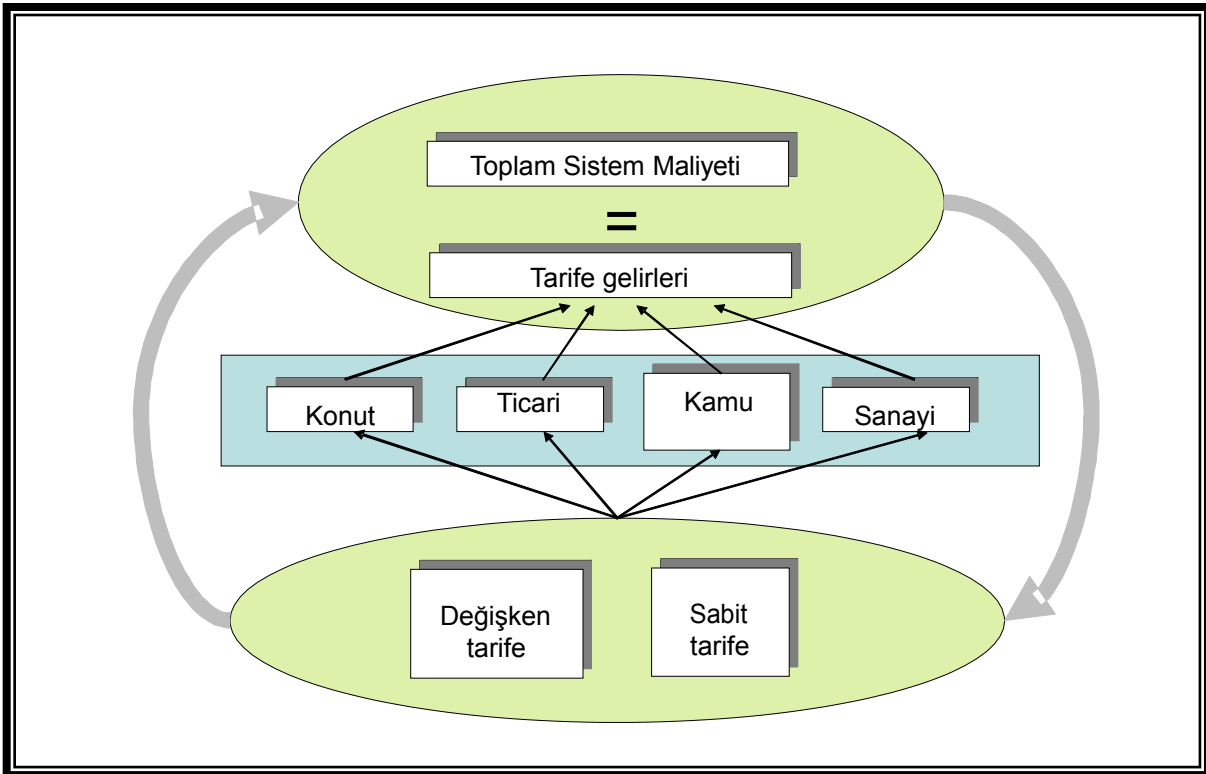
- Konutlar için bölge kategorilerine göre kentsel ya da kırsal konutlar için Katı Atık Ana Planında belirlenmiş kişi başı evsel katı atık üretim miktarlarına;
- Ticari kuruluşlar için kuruluşun tipi ve kuruluşun büyüklüğüne göre (personel sayısı, kapasite, kapladığı alan vb.) belirlenmiş yıllık evsel katı atık miktarlarına;

Kamu kuruluşları için kuruluşun tipi ve büyüklüğüne göre (personel sayısı, kapasite, kapladığı alan vb.) belirlenmiş yıllık evsel katı atık miktarlarına;

1. Sanayiler için sanayinin büyüklüğüne göre (personel sayısı) belirlenmiş yıllık evsel katı atık miktarlarına göre; tarifeler belirlenmiştir.

İdarenin izlediği yöntem sabit tarife uygulanması yöntemi olup, tarife grup ve derecelerinin belirlenmesinde Belediyenin çevre temizlik vergisi verilerinden ve Eysel Katı Atık Tarifelerinin Belirlenmesine Yönelik Kılavuz'dan yararlanılmıştır.

Şekil 5: Toplam sistem maliyeti ile tarife gelirleri arasındaki ilişki



#### Atık Üreticileri:

##### **a) Konutlar**

Erzin Belediyesi Eysel Katı Atık Tarifelerinin Belirlenmesine Yönelik Kılavuzun Ek- 5'inde örnek olarak verilen ton başı atık üretim miktarları ile hesaplama yoluna gitmiştir.

##### **b) Ticari Kuruluşlar**

İdare hizmet alınan KAY süreci dikkate alınarak Evsel Katı Atık Tarifelerinin Belirlenmesine Yönelik Kılavuzda verilen örnek sabit atık miktarları aracılığıyla tarifeler i belirlemiştir.

Karşılabilirlikleri daha yüksek olduğundan Evsel Katı Atık İdaresi bu tür atık üreticilerine ortalama tarifenin üzerinde sınırlı ölçüde bir tarife belirlemiştir. Böylece dar gelirli hanelerin tarifeleri bir miktar düşürülmüştür.

**c) Kamu Kurumları (Ticari olmayan)**

İdare ticari olmayan kamu kuruluşlarının tarifelerinin belirlenmesinde yine hizmet alınan katı atık yönetimi süreci dikkate alınarak Ek- 5 te verilen sabit atık miktarlarından faydalanmıştır.

**d) Sanayi Kuruluşları**

İdare sanayi kuruluşlarının tarifelerinin belirlenmesinde hizmet alınan katı atık yönetimi süreci dikkate alınarak personel sayıları, metrekaşe değerleri gibi işletmelerin mevcut durumları göz önüne alınarak hesaplamalar yapılmış karşılayabilirliklerinin düşmemesi adına en makul değerler bulunarak paylaşım yapılmıştır.

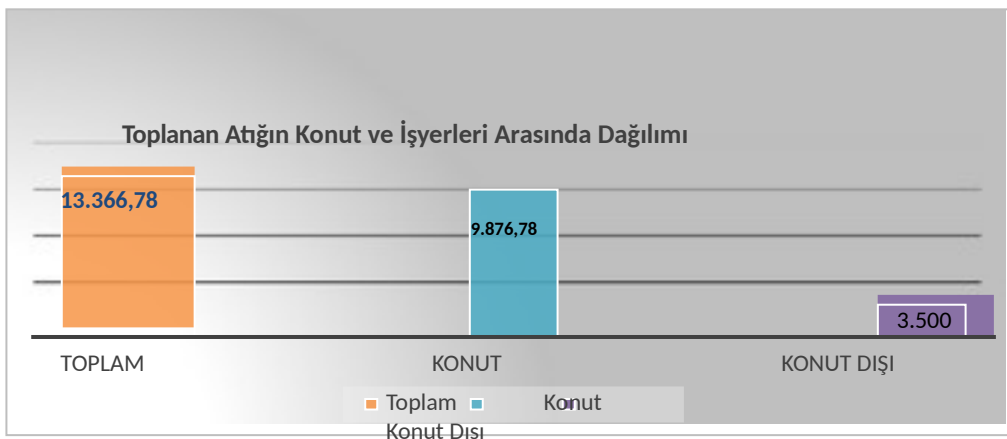
## 6.6. Hesaplamalar

Erzin Belediyesi Evsel katı atık yönetim sistemi 41.463 Nüfusa ve 13.139 Haneye Sahiptir.

ÇTV Mükellefi Toplam 1500 işyeri bulunmaktadır.

### 6.6.1. Atık Miktarlarının Hesaplanması

Atık miktarlarının hesaplanmasında mesken abonelerinden sabit fiyat üzerinden işlem yapılacak olup mesken dışı abonelerin hesabında ise yönetmeliğin 18. Maddesi (ç) bendi olan "Atık üreticilerinin hane halkı büyüklüğü, hastanelerde yatak sayısı, okullarda öğrenci sayısı işyerlerinde personel sayısı ve metrekaşe gibi belirli özelliklerine göre belirlenecek sabit atık üretim değerleri" başlıklı maddesi göz önüne alınarak hesaplamalar yapılmıştır. Hatay İli Kılavuza Göre 2e grubunda yer almakta olup Bu veriler Doğrultusunda Toplanması Beklenen Atık Miktarı(Nüfus\*0,32237(2e Çarpanı) 13.366,78 Ton'dur. Yine Kılavuzun 71. Sayfasında Yer Alan verilerden Yararlanılarak yapılan hesaplamalarda Kılavuz Değerleri göz önüne alındığında Konut Dışı Yerlerden 3.500,00 Ton Atık Toplanması Beklendiği Konutlardan ise 9.876,00 Ton Atık Beklenmektedir. Bu Oransal Olarak %73,8 Konutlardan %26,2 ise Konut Dışı Yerlerden geldiği anlaşılmaktadır. Kılavuz Değerleri Gerçekte toplanılan atık miktarına oranladığımızda İlçemizde Konutlardan 9.876,00 Ton Atık Toplandığı Konut Dışı Yerlerden ise 3.500,00 Ton Atık Toplandığı öngörülmüş olup hesaplamalar bu oran ve değerler üzerinden yapılmıştır fakat toplanan atık miktarı reel değerlerden uzak bulunduğundan hakkaniyetli bir dağılım yapılabilmesi adına ölçülen değerler değil kılavuz değerleri üzerinden hesaplamalar yapılmıştır.



**TABLO 8 : Aylar İtibariyle Toplanan Atık Miktarı:**

AİT OLDUĐU AY	TOPLANAN TONAJ
OCAK	: 1.309,08
ŞUBAT	: 1.136,24
MART	: 1.186,24
NİSAN	: 1.070,24
MAYIS	: 985,30
HAZİRAN	: 985,84
TEMMUZ	: 1.041,02
AĐUSTOS	: 1.074,26
EYLÜL	: 995,78
EKİM	: 1.085,38
KASIM	: 1.168,20
ARALIK	: 1.329,20
<b>TOPLAM</b>	<b>: 13.366.78</b>

**Tablo 9: Tarifeye Esas Mükelleflerin**

Sınıflandırılması Mü	Grup No	Kapsam
Konutlar	1. Grup	Konutlar - Konutlar (Engelli, Şehit Gazi Aboneleri)
Ticari Olmayan Kurum ve Kuruluşlar	2. Grup	Okul, Yurt, Kres, Dershane, Kurs, Eğitim Merkezi, Ana Okulu Yuva Vb. Eğitim Öğretim Faaliyeti Yapılan Binalar
	3. Grup	Hastaneler Ve Diğer Sağlık Tesislerine Ait Binalar,
	4. Grup	Kamu Binaları, Stklar, Dernekler, Meslek Odaları
Ticari Kuruluşlar	5. grup	Oteller ve Pansiyonlar
Sanayi Kuruluşları	6. Grup	Bürolar ve Diğer İşyerleri
	7. Grup	Depolar, Antrepolar
	8. Grup	Sanayi Kuruluşları

Erzin İlçesi ekonomik ve sosyal yapısına göre evsel katı atık üreticileri 8 gruba ayrılmış, konut dışı evsel katı atık üreticilerinin niteliğine göre de evsel katı atık miktarı hesaplanarak, özelliklerine göre detaylı bir tarifelendirme yapılmıştır. Raporun üst kısımlarında açıklandığı gibi 2020 yılında toplanan toplam katı atık miktarı 13.366,78 Ton'dur. Hatay İli Kılavuza Göre 2e grubunda yer almakta olup Bu veriler Doğrultusunda Toplanması Beklenen Atık Miktarı(Nüfus\*0,85(2e Çarpanı) 35.243,55 Ton'dur.

#### 6.6.1.1. Konutlara Ait Evsel Atık Miktarı Hesabı

Erzin İlçesi genelinde bulunan konutlara ilişkin bilgiler aşağıda verilmiştir. Erzin İlçesi toplam nüfusu 41.463 olup; toplam atık maliyetinin yaklaşık %73,8'si konutlardan kaynaklıdır. Kılavuzda Belirtilen Değerler esas alınarak yapılan değerlendirmede Konut dışı yerlerin personel sayısı, Öğrenci sayısı, işyeri metrekareleri gibi parametreler göz önüne alınarak yapılan hesaplamalarda konut dışı yerlerden toplanan atık miktarının %26,2 olduğu hesaplanmış ve toplam atık maliyetinin %73,8 sinin konutlardan tahsil edilmesi gerektiği öngörülmüştür.

**Tablo 10: Katı Atık Maliyeti Hesaplama Tablosu**

1 TON KATI ATIK MALİYETİ	TOPLAM MALİYET	TOPLANAN KATI ATIK MİKTARI (Ton)	1 TON ATIK MALİYETİ(TL)
	2.879.871,86	13.366,78*	215,45
KİŞİ BAŞINA DÜŞEN MALİYET	NÜFUS	MALİYET	KİŞİ BAŞI MALİYET
	41.463	2.879.871,86	69,46
KİŞİ BAŞI ATIK MİKTARI	TOPLANAN ATIK MİKTARI (TON)	GENEL NÜFUS	KİŞİ BAŞI AYLIK ATIK MİKTARI (TON)
	13.366,78	41.463	0,322377

Toplanan gerçek atık miktarı 13.366.78 kg. olarak ölçülmüştür. Kılavuz değerleri göz önüne alınarak toplanan atık miktarı hesaplanması ( Nüfus x 2E Çarpanı 0,85.

41,463x0,85=35.243,55  
yansıtılmamaktadır.

ton) ancak, bu hesap bizim gerçek tonajımızı

*Düşük*

Karşılayabilirlik  
*Normal*

*İleri*

Atık üreticileri



*Konut*



*Ticari olmayan*



*Ticari*

*Sanayi*





Şekil 4: Atık üreticileri ve karşılayabilirlik

Tavsiye edilen diğer bir nokta, gereğinden fazla sayıda atık üreticisi grubu yaratmamaktır. Üretici grubu sayısının fazla olması, tarifenin saptanmasını ve dağıtımını güçleştirecek, toplanacak gelirlerin daha düşük olmasına; faturalama ve tahsilat maliyetinin yükselmesine yol açacaktır.

Evsel katı atık idaresi atık üreticileri için kapsamlı bir veri tabanı oluşturmuştur. Bu veri tabanı içinde, her bir üretici için hangi gruba dahil olduğu, evsel atık üretim miktarı ve ödeme bilgisi bir arada tutulmuştur.

<b>Tablo 11: KONUTLARDA HESAPLAMA DEĞERLERİ</b>	
1 Ton Evsel Katı Atık Maliyeti (Toplam Maliyet/Toplanan Atık Miktarı)	<b>215,45</b>
1 Kişi Başına Evsel Katı Atık Maliyeti (Toplam Maliyet/Nüfus) Yıllık	<b>69,46</b>
Bakanlığın Belirlediği Katı Atık Miktarı Kg/Kişi Başı/Günlük(2e)	<b>0,85</b>
Erzin Belediyesi Hane Sayısı	<b>13.139</b>
Erzin İlçesi Nüfusu	<b>41.463</b>
Hane Başına Ortalama Kişi Sayısı (Bir hane 4 kişi) (Nüfus/Hane Sayısı 13.139)	<b>3,15</b>
Konut Başına Evsel Katı Atık Üretimi (Toplanan AtıkMik./Hane Sayısı 13.139 )	<b>1,01</b>
Yıllık Konut Başına Evsel Katı Atık Üretim Miktarı (Kg 1,01 x 365 Gün)	<b>368,65</b>
Yıllık Konut Başına Evsel Katı Atık Üretim Miktarı (Ton) Hane 9.864,68/13.139	<b>0,75</b>
Toplam Atık Üretimi İçerisindeki Payı %	<b>73,8</b>
Toplanan Atık Miktarı	<b>13.366,78</b>
Konutlardan Top. Yıllık Evsel Katı Atık Tonajı(Toplam Atık x %73,8)	<b>9.864,68</b>
Tahsil Edilmesi Gereken Toplam Miktar(Tam Maliyet) 215,45*9.864,68	<b>2.879.871,86</b>
Toplam Konutlardan Tahsil Edilmesi Gereken Miktar( Toplam Mal. x %73,8)	<b>2.125.345,43</b>

Tablo 12: Konut Toplam Geliri (Grup.1)

<b>KONUT TOPLAM GELİR</b>				
Tarife Adı	Aylık Tarife	Yıllık Tarife	Konut Sayısı	Yıllık Toplam
Gelir Konut Kentsel	17,95	215,45	10.879	2.125.345,43
Şehit yakınları, gazi ve engelliler bu tarife kapsamı dışındadır. <u>KDV DAHİL</u> hesaplanmıştır.				

## Konut Dışı Eysel Katı Atık Üreticileri:

Konut dışı evsel katı atık üreticileri belirlenirken evsel katı atık üreticilerinin nitelikleri ile çevre temizlik vergisi mükellefleri sınıfları dikkate alınmış ve özelliklerine göre detaylı bir tarifelendirme yapılmıştır. Toplam sistem maliyetinin %26,2ü Konut dışı evsel katı atık üreticilerinden kaynaklanmaktadır. Bu kategorideki atık üreticileri 7 gruba ayrılmıştır. İşyerlerinin niteliğine göre Kılavuzun 71'inci sayfasındaki veriler esas alınarak evsel katı atık tarifeleri oluşturulmuştur.

Konut Dışı Yerlerden Tahsil Edilmesi Gereken Tutar. (Toplam Mal.- Konutlardan Tahsil Edilmesi Gereken Tutar) 2.879.871,86- 2.125.345,43 = 754.526,43 TL

Belediyemizin ton başı maliyetinin çok yüksek olması sebebiyle Bu Rakam

işyerlerine dağıtılırken kimi işyerlerinde kişi başı maliyet hesaplama değeri kullanılmış kimi

işyerleri için ton başı maliyetler kullanılmış bazı işyerleri için ise hibrit bir hesaplama yöntemi

seçilerek karşılayabilirlik oranlarının yükselmesi sağlanarak hakkaniyetli bir rapor

hazırlanmıştır.

**Tablo 13: Tarifeye Esas Mükelleflerin sınıflandırılması**

Mükellef Türü	Grup No	Kapsam
Konutlar	1. Grup	Konutlar- Konutlar (Engelli, Şehit Gazi Aboneleri)
Ticari Olmayan Kurum ve Kuruluşlar	2. Grup	Okul, Yurt, Kreş, Dershane, Kurs, Eğitim Merkezi, Ana Okulu Yuva Vb. Eğitim Öğretim Faaliyeti Yapılan Binalar
	3. Grup	Hastaneler Ve Diğer Sağlık Tesislerine Ait Binalar,
	4. Grup	Kamu Binaları,Stklar, Dernekler, Meslek Odaları
Ticari Kuruluşlar	5.grup	Oteller ve Pansiyonlar
	6.Grup	Bürolar ve Diğer İşyerleri
	7. Grup	Depolar, Antrepolar
Sanayi Kuruluşları	8. Grup	Sanayi Kuruluşları

**6.6.1.2. Okullar, Yurtlar, Kreşler, Dershaneler, vb. Yerlere Ait Eysel Katı Atık Miktarı Hesabı**

Okul, yurt, kreş, dershane vb. yerlerin evsel katı atık miktarı hesabında Eysel Katı Atık Tarifelerinin Belirlenmesine Yönelik Kılavuzun 71'inci sayfasındaki verilere göre 20 kişilik bir öğrenci grubuna isabet eden evsel atık miktarı 1,3 ton/yıl olarak belirlenmiş olup, bu belirlemeden yola çıkarak bir öğrenciye isabet eden yıllık evsel atık miktarı:  $1,3/20=0,065$  ton/yıl olarak bulunmuştur.

Okul, yurt, kreş, dershane vb. yerlerin grup derecesine göre öğrenci sayıları ortalamaları alınarak, birim başına belirlenen tutar ile çarpımı sonucu grubun evsel katı atık miktarı hesaplanmış olup, sonra da okul sayıları ile çarpılarak grubun toplam evsel katı atık miktarı hesaplanmıştır. Aşağıdaki tabloda üst ve alt sınır ortalamaları alınarak üretilen evsel katı atık miktarları hesaplanmıştır.

<b>Okullar, Yurt, Kreş, Dershaneler vb. yerlerin Eysel Katı Atık Miktarı Hesabı</b>							
Öğrenci Sayısı		Bir Öğrencinin Yıllık katı atık miktarı		Grup	Ort. Öğrenci Sayısı	Sayı	Toplam Grup Atık Miktarı(Ton/Yıl )
		0,065 ton					
751'den büyük.		48,7'den büyük		1	-	-	-
750	500	48,60	32,40	2	545	6	212,55
499	250	32,30	16,20	3	341	13	288,145
249	100	16,10	6,50	4	176	11	125,84
99	50	6,40	3,20	5	-	-	-
49	20	3,20	1,30	6	39	3	7,605
19	0	1,30	0	7	8	1	0,52
<b>Toplam Üretilen Eysel Katı Atık Miktarı</b>						<b>37</b>	<b>634,35</b>

BİR TON TAŞIMA BEDELİ 215,45 TL DİR.

Öğrenci Sayısı 500 ile 750 olan Okullar : Yıllık 7.632,31 TL Aylık 636,02 TL

Öğrenci Sayısı 499 ile 250 Olan Okullar: Yıllık:4.775,45 TL Aylık 397,95 TL

Öğrenci Sayısı 249 ile 100 Olan Okullar: Yıllık: 2.464,74 TL Aylık 205,39 TL

Öğrenci Sayısı 100 ile 50 Olan Okullar Yıllık: - Aylık: - TL

Öğrenci Sayısı 49 ile 20 olan Okullar: Yıllık: 546,16 TL. Aylık:45,51 TL

Öğrenci Sayısı 20 ile 0 Olan Okullar Yıllık: 112,00 TL Aylık :9,33 TL

TOPLAM BEKLENEN GELİR: 136.737,33 TL

### 6.6.1.3. Hastane ve Sağlık Kuruluşlarına Ait Evsel Atık Miktarı Hesabı

Evsel Katı Atık Tarifelerinin Belirlenmesine Yönelik Kılavuzun 71'inci sayfasında hastaneler Yatak başına düşen birim atık miktarı olarak hesaplanmıştır. Buna göre gruptaki evsel atık miktarı aşağıda hesaplanmıştır.

Hastane ve Sağlık Kuruluşlarına Ait Evsel Katı Atık Miktarı Hesabı							
Yatak Sayısı		Yatak başına yıllık oluşan atık miktarı		Grup	Ort.Yatak Sayısı	Sayı	Toplam Grup Atık Miktarı (Ton/Yıl)
		1,27					
751'den büyük.		959,40' tan büyük.		1	-	-	-
750	500	958,10	638,80	2	-	-	-
499	250	637,50	383,30	3	-	-	-
249	100	382,00	191,60	4	-	-	-
99	50	190,30	63,90	5	50	1	63,50
49	30	62,60	25,60	6	-	-	-
29	0	24,30	0	7	-	-	-
<b>Toplam Üretilen Evsel Katı Atık Miktarı</b>						<b>1</b>	<b>63,50</b>

BİR TON TAŞIMA BEDELİ 215,45 TL DİR.

ERZİN DEVLET HASTANESİ : 13.681,00 TL AYLIK 1.140,00

Aile Sağlığı Merkezleri, Poliklinikler, Aile Hekimliği Birimleri

Yıllık Ücret: 1.968,00 TL Aylık Ücret: 164,00TL

TOPLAM BEKLENEN GELİR: 15.649,00 TL

**6.6.1.4. Kamu Kurum ve Kuruluşları Stk'lar, Dernekler, Meslek odalarına Ait Eysel Katı Atık Miktarı Hesabı**

Kamu Kurum ve Kuruluşları Stk'lar, Dernekler, Meslek odalarının evsel katı atık miktarı hesabında Eysel Katı Atık Tarifelerinin Belirlenmesine Yönelik Kılavuzun 71'inci sayfasındaki verilere göre 1000 kişilik bir personel grubuna isabet eden evsel atık miktarı 295 ton/yıl olarak belirlenmiş olup, bu belirlemeden yola çıkarak bir personele isabet eden yıllık evsel atık miktarı:  $295/1000=0,29$  ton/yıl olarak bulunmuştur.

Kamu Kurum ve Kuruluşlarının grup derecesine göre personel sayıları ortalamaları alınarak, birim başına belirlenen tutar ile çarpımı sonucu grubun evsel katı atık miktarı hesaplanmış olup, sonra da kurum sayıları ile çarpılarak grubun toplam evsel katı atık miktarı hesaplanmıştır.

Aşağıdaki tabloda üst ve alt sınırlamaları alınarak üretilen evsel katı atık miktarları hesaplanmıştır.

<b>Kamu Kurum ve Kuruluşları Stk'lar, Dernekler, Meslek odalarına İçindeki Grupların Ürettiği Atık Miktarı</b>							
Personel Sayısı		Kişi Başı oluşan yıllık katı atık miktarı		Grup	Ort. Personel Sayısı	Sayı	Toplam Grup Atık Miktarı (Ton/Yıl)
		0,29					
501'den büyük.		295,60'dan büyük.		1	1000	25	29
500	250	295,00	147,50	2	0	0	-
249	100	146,90	59,00	3	0	-	-
99	50	58,40	29,50	4	0	0	0
49	20	28,90	11,80	5	0	0	0
19	5	11,20	3,00	6	-	-	0
4	0	6,40	0	7	0	0	0
<b>Toplam Üretilen Eysel Katı Atık Miktarı</b>						<b>25</b>	<b>29</b>

Kamu Kurumları İçin Belirlenen Yıllık Ücret: 249,92 TL Aylık Ücret: 20,82 TL

TOPLAM BEKLENEN GELİR: 6.248.00TL.

### 6.6.1.5. Otel vb. Grupların Ürettiği Atık Miktarı

Otel ve pansiyon gibi yerlerde evsel atık miktarı hesabında Erzin Belediyesi'nin bilgi sistemindeki kayıtlardan yararlanılmıştır. Birim başına düşen evsel katı atık miktarı kılavuzun 71'inci sayfasındaki verilere göre 1 Yatak Sayısına düşen evsel katı atık miktarı  $(491,80/414=1,187\text{ton/yıl})$  da 488,52 ton olarak hesaplanmıştır.

Oteller ve Yurtlar gibi yerlerde grup derecesine göre Yatak sayıları alınarak, birim başına belirlenen tutar ile çarpımı sonucu grubun evsel katı atık miktarı hesaplanmış olup, sonra da işyeri sayıları ile çarpılarak grubun toplam evsel katı atık miktarı hesaplanmıştır.

Otel vb. Grupların Ürettiği Atık Miktarı							
Yatak Sayısı		Yatak başına yıllık oluşan atık miktarı		Grup	Ort.Yatak Sayısı	Sayı	Toplam Grup Atık Miktarı(Ton/Yıl)
		1,18					
500'den büyük.		492,80'den büyük.		1	-	-	-
499	300	491,80	295,70	2	414	1	488,52
299	200	294,70	197,10	3	-	-	-
199	100	196,10	98,60	4	-	-	-
99	50	97,60	49,30	5	-	-	-
49	20	48,30	19,70	6	25	10	290,50
19	0	18,70	0	7	-	-	-
Toplam Üretilen Evsel Katı Atık Miktarı						11	779,022

**YATAK SAYISI 300 İLE 499 ARASI OLAN OTELLER İÇİN: YILLIK 105.251,64 TL AYLIK:8.770,97 TL**

**YATAK SAYISI 20 İLE 49 ARASI OLAN OTELLER İÇİN: YILLIK 6.258,82 TL AYLIK:521,56 TL**

**TOPLAM BEKLENEN GELİR: 167.831,64 TL**

### 3.1.1.1. Bürolar ve Diğer Ticarethaneler

Yukarıdaki grupların kapsamına girmeyen ticari, sınaî, zirai ve mesleki faaliyetlerde bulunanlar ile bunların dışında faaliyet gösteren yerler evsel atık miktarı hesabında Erzin Belediyesi'nin bilgi sistemi kayıtlarından yararlanılmıştır. Birim başına düşen evsel katı atık miktarı kılavuzun 71'inci sayfasındaki verilere göre diğer ticarethaneler grubu için 10 personel yılda 13,6 ton evsel katı atık belirlenmiş olup, 1 personele düşen evsel katı atık miktarı  $(13,6/10=1,36\text{ ton/yıl})$  da 1,36 ton olarak hesaplanmıştır.

Grup derecesine göre personel sayılarının ortalamaları alınarak, birim başına belirlenen tutar ile çarpımı sonucu grubun evsel katı atık miktarı hesaplanmış olup, sonra da işyeri sayıları ile çarpılarak grubun toplam evsel katı atık miktarı hesaplanmıştır.

Diğer Ticarethaneler							
Personel Sayısı		Kişi Başı oluşan yıllık katı atık miktarı		Grup	Ort.Personel Sayısı	Sayı	Toplam Grup Atık Miktarı(Ton/Yıl)
		1,36					
701'den büyük.		460,60'tan büyük		1	-	-	-
700	250	459,90	164,30	2	-	-	-
249	150	163,60	98,60	3	-	-	-
149	100	97,90	65,70	4	-	-	-
99	50	65,00	32,90	5	-	-	-

49	10	32,20	6,60	6	-	-	-
9	0	5,94	0	7	1	1400	1,904
<b>Toplam Üretilen Evsel Katı Atık Miktarı</b>						<b>1400</b>	<b>1.904</b>

İlçemizde Faaliyet Gösteren ve Diğer Gurup ve derecelere dahil edilmeyen tüm işyerleri 410.216.80 TL Yıllık / 1400= Yıllık 293,00/12 = 24,40 TL

**TOPLAM. 410.216,80 TL.**

#### 6.1.1.8. Depolar, Antrepolar

Depolar Antrepolar gibi ticari amaçlı kullanılan işyerleri için atık miktarı hesabında Evsel Katı Atık İdaresinin çevre temizlik vergisi kayıtları bilgi sistemi ve ruhsat biriminin kayıtlarından yararlanılmış olup, gruplara göre m<sup>2</sup> ortalamaları dikkate alınmıştır. Kılavuzun 71'inci sayfasındaki verilere göre 1 m<sup>2</sup> ye düşen evsel katı atık miktarı 304,90/499=0,61 ton/yıl olacaktır.

<b>Depolar, Antrepolar vb. Yerler İçindeki Grupların Ürettiği Atık Miktarı</b>							
Alan (m2)		0,61		Grup	Ort. Alan (m2)	Sayı	Toplam Grup Atık Miktarı(Ton/Yıl)
<b>1001'den Büyük.</b>		<b>611,60'tan büyük.</b>		<b>1</b>			
1000	750	611,00	458,30	2	-	-	
749	500	457,60	305,50	3	-	-	-
499	250	304,90	152,80	4	300	10	183,00
249	100	152,10	61,10	5	-	-	-
99	50	60,50	30,60	6	-	-	-
49	0	29,90	0	7	-	-	-
<b>Toplam Üretilen Evsel Katı Atık Miktarı</b>						<b>-</b>	<b>183,00</b>

**TÜM DEPO VE ANTREPOLAR YILLIK 39.427,35 TL AYLIK 3.285,61TL**  
**1 İŞYERİ YILLIK 3.285,61 TL, AYLIK 273,80 TL.**

**TOPLAM: 39.427,35 TL.**

#### 6.1.1.9. Sanayi Kuruluşları

Bu Gruba Giren İşyerleri evsel atık miktarı hesabında Erzin Belediyesi'nin bilgi sistemindeki kayıtlardan yararlanılmıştır. Birim başına düşen evsel katı atık miktarı kılavuzun 71'inci sayfasındaki verilere göre 1 personele düşen evsel katı atık miktarı yıllık 87,60 / 24 = \*3,65 ton olarak hesaplanmıştır.

Bu İşyerleri grup derecesine göre personel sayıları alınarak, birim başına belirlenen tutar ile çarpımı sonucu grubun evsel katı atık miktarı hesaplanmış olup, sonra da işyeri sayıları ile çarpılarak grubun toplam evsel katı atık miktarı hesaplanmıştır.

<b>Sanayii Kuruluşları Atık Atık Miktarı</b>							
Personel Sayısı		Kişi Başı oluşan yıllık katı atık miktarı		Grup	Ort. Personel Sayısı	Sayı	Toplam Grup Atık Miktarı(Ton/Yıl)
		3,65					
1000'den büyük.		174'den büyük.		1	-	-	-
999	0	87,60	0	7	5	5	91,25
<b>Toplam Üretilen Evsel Katı Atık Miktarı</b>						<b>5</b>	<b>91,25</b>

1 İŞYERİ YILLIK 3.931,96 TL. AYLIK 327,66 TL.

**TOPLAM 19.659,80 TL**

Yukarıdaki tarifelerde sınıflandırılmayan ya da ihtilafa düşülen işletmeler ile ilgili olarak Belediyemiz Mali Hizmetler Müdürlüğü ekiplerince fotoğraflı ve tutanaklı olarak işletmede faaliyet tespiti yapılacaktır. Yapılacak değerlendirme sonucunda hazırlanacak olan tespit belgesi ile tarifesi en uygun kategoriye göre işlem yapılacaktır.

Erzin Belediyesinin, atıkların toplanmasındaki güzergahlar, yakıt araç gereç vb. giderleri, nüfus dağılımları, atık oluşturma miktarları ve abonelerin ödeme güçleri konusunda yaptığı çalışmalar sonucunda karar kıldığı tüm abonelere ait Aylık Sabit Tarife dağılımı ve Aylık Belirlenen Sabit Ücretler tablo 14'da belirtilmiştir.

<b><u>AYLIK ÜCRETLER TABLOSU VE AYLIK TARİFE</u></b> <b><u>CETVELİ Tablo.14</u></b>	
<b>1-KONUTLAR(Bağımsız Birim Adedi Bazlı)</b>	
<b>a-) Kentsel Konutlar (1 konut 3,15 kişi)</b> <b>Kişi başı Yıllık/Aylık. 69,46/12=5,78 TL.</b>	<b>18,20TL.</b>
<b>b-) Kırsal Konutlar</b>	<b>18,20TL.</b>
<b>2-KONUT DIŞI ALANLAR(Okul, Kreş, Gündüz Bakımevi, Rehabilitasyon Merkezi Kurslar)</b>	
<b>a-) Öğrenci Sayısı 750 Ve Üzeri Okullar</b>	<b>-</b>
<b>b-) Öğrenci Sayısı 749 ve 500 Arası Okullar</b>	<b>636,02 TL.</b>
<b>c-) Öğrenci Sayısı 499 ve 250 Arası Okullar</b>	<b>397,95 TL</b>
<b>d-) Öğrenci Sayısı 249 ve 100 Arası Okullar</b>	<b>205,39 TL</b>
<b>e-) Öğrenci Sayısı 99 ve 50 Arası Okullar</b>	<b>- TL</b>
<b>f-) Öğrenci Sayısı 49 ve 20 Arası Okullar</b>	<b>45,51 TL</b>
<b>e-) Öğrenci Sayısı 19 ve Altı Okullar</b>	<b>9,33 TL</b>
<b>3-KONUT DIŞI ALANLAR(HASTANE VE SAĞLIK TESİSLERİ)</b>	
<b>a-) Toplum Sağlığı Merkezleri, Aile Sağlığı Merkezleri, Göçmen Sağlığı Merkezleri, Sağlık Evleri, Aile Hekimliği Birimleri, Poliklinikler</b> <b>Hastane</b>	<b>164,00 TL.</b> <b>1.140,00 TL.</b>
<b>f-) Yeni Açılacak Hastaneler İçin</b>	



<b>4-KONUT DIŐI ALANLAR(TÜM KAMU BİNALARI, MESLEK ODALARI, DERNEK, STK)</b>	
a-) Kamu Binaları	20,82 TL
b-) Dernekler	20,82 TL
c-) Meslek Odaları	20,82 TL
d-) STK'lar	20,82 TL
<b>5- KONUT DIŐI ALANLAR ( OTELLER VE ÖĞRETMENEVİ)</b>	
a-Termal (Yatak Sayısı 200- 500 Arası Oteller)	8.770,97 TL
b-) Öğretmenevi ve Diğer Tüm Otel Pansiyon Ve Yurtlar	20,82 TL

<b>5- KONUT DIŐI ALANLAR (DİĐER TİCARETHANELER, BÜROLAR VB.)</b>	
a-) BÜROLAR	24,40 TL
b-) DİĐER TÜM İŐYERLERİ	24,40 TL
c-) Depolar	273,80 TL.

-

## 6.TARİFE KONTROL VE ONAY SÜRECİ

Mevcut mevzuat uyarınca belediyeler/birlikler tarifeleri belediye/birlik meclislerinde kararlaŐtırmak, ayarlamak, onaylamak ve uygulamakla yükümlüdürler.

Mevcut mevzuat, katı atık idareleri tarafından kararlaŐtırılan tarifelerin başka yetkili makamlarca onaylanmasını öngörmemektedir.

Atık üreticileri, bu ayarlamaların Türkiye Cumhuriyeti hukukunu ihlal ettiĐine ve/veya Pazar hakimiyetinin kötüye kullanıldıĐına inandıkları takdirde; Türkiye Cumhuriyeti İdare Mahkemelerine başvurabilirler.

## 7.FATURALAMA VE MUHSEBELEŐTİRME

### 8.1. Faturalama İlkeleri

Konutlar evsel katı atık hizmetlerine ait ücretlendirme yapılan hizmetin karşılıĐı olarak müstakilen, düzenli aralıklarla su faturaları üzerinden yapılacaktır. Faturalamada aŐaĐıdaki ilkeler dikkate alınacaktır:

- Faturada her bir hizmetin ücreti ayrı ayrı gösterilecektir,
- Fatura katı atık üreticisine/aboneye mahsus tüm gerekli bilgileri içerecektir, (isim, adres, atık üreticisi/abone numarası vb.)
- Faturada ve düzenleme tarihi ve son ödeme tarihi bulunacaktır,
- Faturanın nasıl ödenebileceĐi ile ilgili bilgiler faturada belirtilecektir,

- Fatura, her bir hizmet için her tarife türü için gerekli bilgiyi sağlayacaktır.
- Evsel atık üreticilerine yapılan hizmet bedelleride su ödeme zamanlarında ödenecektir.
- Su aboneli olmayan mükellefler Erzin Belediyesi beyanname vererek Erzin Belediyesi tarafından ayrıca fatura düzenlenecek ve Erzin Belediyesi Tarafından 2 taksit olarak tahsil edilecektir.
- Tarifesinde hata olduğunu düşünen vatandaşlar Erzin Belediyesine dilekçe ile başvuruda bulunacaktır. İlgililerce yapılacak inceleme ve değerlendirme sonucunda hatalar düzeltilerek yeni tarife oluşturulacaktır.

## 8.2. Muhasebeleştirme İlkeleri

Bütçeleme ve Muhasebeleştirme işlemleri Mahalli İdareler Bütçe ve Muhasebe Yönetmeliğine göre yürütülecektir. Bu raporda yer alan tarifeler nedeniyle elde edilen gelirler sadece katı atık toplanması ve bertarafında kullanılacaktır. Bu nedenle Gelecek yılın Evsel Atık Tarifesine konu giderler ve giderleştirme belgelerinin örnekleri ayrı bir dosyada izlenecektir. Tarife hazırlama döneminde faturalandırma ve tahsilat sürecini yürüten birimler ile bu hizmetin yerine getirilmesinden sorumlu ana birimin kullanmış olduğu hizmet binasına ait bakım, onarım, elektrik, su giderleri ödemelerine ilişkin bilgiler ilgili birimlerden alınacak, sistem maliyeti buna göre hesaplanacaktır. Hatsu Genel Müdürlüğü tahsil ettiği evsel katı atık bedelini şarta bağlı bir gelir olduğu için hiçbir kesintiye tabi tutamaz ve en geç tahsilatın yapıldığı ay sonunda katma değer vergileri ile birlikte idaremize göndermekle yükümlüdür.

## 9. VATANDAŞIN BİLGİLENDİRİLMESİ

Şikayet sayısını en aza indirmek için; Tarife Raporu Hazırlanarak 02/02/2021 tarihinde

Erzin Belediyesi meclis toplantısında Plan ve Bütçe Komisyonuna havale edilmesinin ardından ilanların yapılarak tarife raporu hakkında görüş ve öneriler alınacak görüş ve öneriler değerlendirilerek yasal dayanakları varsa rapor revize edilebilecektir.

Meclis Kararının ardından Rapor Belediyemizin İnternet sitesinde ve ilan panolarında

yayınlanacaktır. Raporun yayınlandığı tarihten itibaren 20 gün süreyle halkın ve ilgili

kuruluşların görüş ve önerilerinin alınmasını sağlamak amacıyla tarife raporunda belirtilen mail

adresine [erzin@erzin.bel.tr](mailto:erzin@erzin.bel.tr) halkın ve ilgili kuruluşlarının görüşlerini iletmesi

sağlanacaktır.

## 10. SONUÇ

1. Rapordaki Ücretler **KDV DAHİL** olarak Hesaplanmıştır.
2. Bu rapor 9/8/1983 tarihli ve 2872 sayılı Çevre Kanununun 11 inci maddesine ve 1/5/2003 tarihli ve 4856 sayılı Çevre ve Orman Bakanlığı Teşkilat ve Görevleri Hakkında Kanunun 9 uncu maddesine dayanılarak hazırlanan **Atıksu Altyapı Ve Evsel Katı Atık Bertaraf Tesisleri Tarifelerinin Belirlenmesinde Uyulacak Usul Ve Esaslara İlişkin Yönetmelik ve bu yönetmeliğin 6'ncı maddesine göre çıkarılan Evsel Katı Atık Tarifelerinin Belirlenmesine Yönelik Kılavuzda belirtilen ilke ve yöntemlere dayanılarak evsel atık tarifelerinin oluşturulması amacıyla hazırlanmıştır. Kılavuzda belirtilen yöntemler kullanılarak atık miktarlarına isabet eden maliyetler yüklenici grubuna dağıtılarak yüklenilen tüm maliyet yansıtılmıştır.**
3. Mükellef grupları itibariyle tarifeler ve taksit tutarları tarifelerde gösterildiği şekilde uygulanacaktır.
4. Tarife Kapsamında Şehit-Gazi yakınlarından ve Raporu olan Engelli Abonelerden Ücret Tahsil edilmez.

5. Tarife kapsamında konutlardan tahsil edilecek tutar Hatsu Tarafından su faturalarına eklenerek tahsil edilecek, su aboneliği bulunmayan konut veya işyerlerinin tespiti Erzin Belediyesi Mali Hizmetler Müdürlüğü tarafından yapılarak bunlardan gerekli tahsilatlar yine Erzin Belediyesi Tarafından yapılacaktır.
6. Yıl içinde Eysel Atık Ücreti kapsamına giren veya kapsamdan çıkan aboneler için mükellefiyet, bu durumların meydana geldiği tarihi izleyen ayın başından itibaren tesis edilecek veya sona erdirilecektir.
7. Yıl içinde işyerinin konuta veya konutun işyerine dönüşmesi veyahut işyerlerinin faaliyet, kapasite, kullanım alanı, yatak sayısı vb. değişiklik olması sebebiyle 13.12.2005 tarih ve 2005/9817 karar sayılı Bakanlar Kurulu Kararı ile tespit edilen bina grup cetvelindeki grup/derecelerin değişmesi durumunda veya yıl içinde mükellefiyet şahsında meydana gelen değişiklikler nedeniyle farklı gruplardan ücretlendirilmesi gereken hallerde; bu hususların gerçekleştiği tarihi izleyen bir ay içinde bildirimde bulunulması zorunludur. Bu yükümlülüğün yerine getirilmediğinin tespit edilmesi durumunda 213 Sayılı Vergi Usul Kanunu hükümleri uygulanır.
8. Tarife tablolarında taksit tutarları da gösterilmiştir. Konutlar ve İşyerlerinde ait evsel atık bedelleri 12 eşit taksitde bölünmüş olup taksit tutarları su faturaları ile birlikte en geç fatura son ödeme tarihine kadar Hatay Su ve Atıksu İdaresi Hatsu Genel Müdürlüğü veznesine ödenecektir. 2021 için evsel atık bedeli için Belediyemiz Mali müdürlüğü tarafından maliyet kalemleri tekrar hesaplanacak ve önümüzdeki yıl içinde 12 eşit taksit halinde alınacaktır.
9. Dilekçe ile müracaat edilmesi halinde boş olarak bulunan (su aboneliği bulunmayan) konutlar ve boş işyerlerinden Eysel Katı Atık Toplama ve Taşıma Ücreti alınmayacaktır.
10. Yıl içinde Eysel Katı Atık Toplama ve Taşıma Ücreti kapsamına giren veya bu ücretlerin kapsamından çıkan aboneler için mükellefiyet; bu durumların meydana geldiği tarihin bulunduğu ayın tamamı üzerinden tahsil edilecek veya sona erdirilecektir
11. Eysel Katı Atık Toplama ve Taşıma Ücretinin mükellefi Belediyenin bu hizmetten

yararlanan gerçek ve tüzel kişilerdir ve 1319 sayılı Emlak Vergisi Kanununa göre

bildirimde bulunan ve/veya 2464 sayılı Belediye Gelirleri Kanununun Mükerrer 44 üncü

maddesi gereği Çevre Temizlik Vergisi beyanında bulunan ve alınan Meclis Kararının

ilanına müteakip 20 gün içerisinde sözleşmeyi yapmayan mükellefler, 27.10.2010 tarih

ve 27742 sayılı Resmi Gazetede yayınlanan Atıksu Altyapı ve Eysel Katı Atık Bertaraf

Tesisleri Tarifelerinin Belirlenmesinde Uygulanacak Usul ve Esaslara İlişkin

Yönetmeliğin 12 inci maddesinde belirtilen sözleşmeyi yapmış sayılacaktır.

12. Yıl içerisinde açılan işyerlerinde, tarifede belirtilen yıllık ücretlerin 12 aya bölünmesi sonucunda oluşan aylık tutar, işyeri açılış tarihinin bulunduğu ayın başından itibaren geçerli olmak üzere yıl sonuna kadar hesaplanacak ve Faturalandırılacaktır.
13. Yıl içerisinde kapanan işyerlerinde, tarifede belirtilen yıllık ücretlerin 12 aya bölünmesi sonucunda oluşan aylık tutar, yılbaşından itibaren işyeri kapanışının Belediyemize bildirildiği tarihinin bulunduğu ayın sonuna kadar geçerli olmak üzere hesaplanacaktır.
14. Tarifelerde belirtilen en üst grupların üst sınırının üzerinde değerlere sahip mükelleflerden en üst grup için öngörülen ücretin %50 fazlası alınacaktır.
15. Hazırlanmış olan bu Eysel Katı Atık Toplama ve Taşıma Ücret Tarifesi 5393 ve 5216 sayılı kanun hükümlerine göre kesinleşen Erzin Belediyesi ve Hatay Büyükşehir Belediyesi Meclis Kararını müteakip uygulanmaya başlanacaktır.
16. Hatsu Genel Müdürlüğü tahsil ettiği evsel katı atık bedelini şarta bağlı bir gelir olduğu için hiçbir kesintiye tabi tutamaz ve en geç tahsilatın yapıldığı ay sonunda katma değer vergileri ile birlikte idaremize göndermekle yükümlüdür.
17. Rapora esas iş yeri sayıları ve tipleri çevre temizlik vergisi tahakkuk listelerinden alınmış olup, çevre temizlik vergisinden muaf olan kurumlar bu tarifeden muaf değildir. Kamu kurumlarının tespiti tam olarak yapılmalıdır.

18. Belediyemiz ÇTV gruplarında yer alan işyeri, kamu kuruluşları gibi mükelleflerine göre hazırlanan tarifeler ile konutlara ait tarife toplu olarak tablo 14.te gösterildiği şekilde uygulanacaktır.

19. Süresinde ödenmeyen tutarların takip ve tahsili 6183 Sayılı Amme Alacaklarının Tahsil Usulü Hakkında Kanuna göre yapılamayacak olup Özel hukuk hükümlerine göre tahsilat yapılacaktır. Ücretlerin son ödeme tarihleri su faturası ile yapılacak tahsilatlarda fatura son ödeme tarihidir.

20. Hatay Büyükşehir Belediyesi uyum sürecini tamamlayamadığı takdirde konut dışı yerlerin tahsilatının yapılması amacıyla konut dışı yerlerin evsel atık bedellerinin tahsilatı için Erzin Belediyesine yetki verilmesi amacıyla protokol yapılabilecektir.

Ökkeş ELMASOĞLU  
Meclis Başkanı

Burak Recep TIBIKOĞLU  
Katip Üye

Ali BURAK  
Katip Üye

#### KAYNAKLAR

- Evsel Katı Atık Tarifelerinin Belirlenmesine Yönelik Kılavuz
- Atıksu Altyapı Ve Evsel Katı Atık Bertaraf Tesisleri Tarifelerinin Belirlenmesinde Uyulacak Usul Ve Esaslara İlişkin Yönetmelik
- Atık Yönetimi Yönetmeliği
- 2872 Sayılı Çevre Kanunu
- 644 Sayılı Çevre ve Şehircilik Bakanlığının Teşkilat ve Görevleri Hakkında Kanun Hükmünde Kararname
- 2464 Sayılı Belediye Gelirleri Kanunu ve İkincil Mevzuatları
- Belediye Gelirleri Kanunu Genel Tebliği
- Belediye Gelirleri Kanununun Harcamalara Katılma Payları ile İlgili Hükümlerinin Uygulanmasına İlişkin Yönetmelik
- Belediye Bütçe ve Muhasebe Usulü Yönetmeliği
- 5393 Sayılı Belediye Kanunu ve İkincil Mevzuatları
- 5216 Sayılı Büyükşehir Belediye Kanunu
- Çevre Temizlik Vergisine İlişkin Bakanlar Kurulu Kararı
- 213 Sayılı Vergi Usul Kanunu
- 6183 Sayılı Amme Alacaklarının Tahsil Usulü Hakkında Kanun
- 1319 sayılı Emlak Vergisi Kanunu
- 6360 Sayılı On Dört İlde Büyükşehir Belediyesi Ve Yirmi Yedi İlçe Kurulması İle Bazı Kanun Ve Kanun Hükmünde Kararnamelerde Değişiklik Yapılmasına Dair Kanun
- 4856 sayılı Çevre ve Orman Bakanlığı Teşkilat ve Görevleri Hakkında Kanun
- 2560 sayılı İstanbul Su ve Kanalizasyon İdaresi Genel Müdürlüğü Kuruluş ve Görevleri Hakkında Kanun
- 3065 sayılı Katma Değer Vergisi (KDV) Kanunu

**KARAR- 14** Meclis Başkanı; Katip Üye B. Recep TIBIKOĞLU' ndan gündem maddesini üyelere okumasını istedi.

Meclis Katibi gündem maddesini okudu. Okunan gündemde; Belediyemiz Meclisinin 02.02.2021 tarih ve 12 Sayılı kararı ile Koronavirüs (Covid-19) önlemleri kapsamında Çevre ve Şehircilik Bakanlığının 15.12.2020 tarih ve 27 nolu genelgesine istinaden Belediye Başkanlığımız mülkiyetinde veya tasarrufunda olan işletmelerin kiraları ile ilgili olarak tahsil, indirim, erteleme veya süre uzatımı konusu ile ilgili olarak Belediyemiz Plan ve Bütçe komisyonununun 17/02/2021 tarih ve 2021/1 sayılı kararının Belediyemiz Meclisinde görüşülerek karara bağlanması istenilmektedir. Dedi.

Görüşülmeye başlandı

Mali Hizmetler Müdürü Murat OĞUZER, Plan ve Bütçe komisyonununun 17/02/2021 tarih ve 2021/1 Sayılı komisyon raporunu okudu.

**Okutulan;** “*Bu çerçevede Plan ve bütçe Komisyonumuz;*

*Plan ve Bütçe Komisyonumuz yapılan değerlendirme sonucunda, Kovit -19 salgını neticesinde işyerleri kapanan, gelirlerinde azalma meydana gelen, esnaflarımıza destek amaçlı olarak*

*1- 2020 yılı kira bedelinin kapalı kaldığı günler için tahsil edilmemesi.*

*2- 2021 yılı için kapalı kaldığı sürelerin kira bedelinden düşürülmesi, açık olduğu günlerden dolayı kira bedelinde % 50 indirim yapılarak tahakkuk ettirilmesi.*

*3- 2020-2021 yıllarında kapalı olduğu süreler kadar sözleşmelerinin uzatılması uygun bulunmuştur.*

*Plan ve Bütçe Komisyonununun hazırlamış olduğu raporun Belediyemiz Meclisinde görüşülmek üzere 25/02/2021 tarihinde Başkanlık Makamına sunulmuştur.*

*Bilgilerinize arz ederim. **Denilmektedir.** Dedi.*

-----Meclis Başkanı 2021 yılı içerisinde yapılan ihaleler dışında iş yerleri kapanan, gelirlerinde azalma meydana gelen esnaflarımıza destek olmak için konuyu gündeme aldıklarını belirterek konu hakkında başka görüş olup olmadığını sordu. Başka görüş olmadığından görüşme oy birliği ile kapatılarak oylamaya geçildi.

**Yapılan açık oylama sonucunda;**

Çevre ve Şehircilik Bakanlığının 15.12.2020 tarih ve 27 nolu genelgesine istinaden *Kovit -19 salgını neticesinde işyerleri kapanan, gelirlerinde azalma meydana gelen esnaflarımıza destek amaçlı olarak 2021 yılında ihale edilen iş yerleri hariç olmak üzere 2020 yılı kira bedelinin kapalı kaldığı günler için tahsil edilmemesi. 2021 yılı için kapalı kaldığı sürelerin kira bedelinden düşürülmesi, açık olduğu günlerden dolayı kira bedelinde % 50 indirim yapılarak tahakkuk ettirilmesi, 2020-2021 yıllarında kapalı olduğu süreler kadar sözleşmelerinin uzatılmasına;* oylamaya katılan üyelere Meclis Başkanı Av. Ökkeş ELMASOĞLU, Üyelerden ; Ali Kemal KÖMÜR, Oktay Vaysal ÖZSOY, Mehmet Ökkeş KOÇAK, Ozan ERTAÇ, Ferat ÖZDUĞAN, Burak Recep TIBIKOĞLU, Ali BURAK, Mithat BOZDAĞ, Hülya ALTAY, Rifat KUŞCU, Mehmet ESER ve Coşkun KILIÇ' ın evet oyları neticesi oybirliği ile karar verildi. (Esra VURAL, Orhan ATEŞ ve İbrahim Coşkun katılmadı.)

**KARAR- 15** Meclis Başkanı; Katip Üye B. Recep TIBIKOĞLU' ndan gündem maddesini üyelere okumasını istedi.

-----Meclis Katibi gündem maddesini okudu. Okunan gündemde; 10.07.2014 tarih ve 5216 sayılı Büyükşehir Belediye Kanununun 8. maddesi; 5393 sayılı Belediye Kanununun 15.maddesinin 1. fıkrasının b bendi ile Büyükşehir Belediyeleri Koordinasyon Merkezleri Yönetmeliği ve Aykome Uygulama Yönetmeliğine istinaden ekte sunulan Erzin Belediyesi Alt Yapı Koordinasyon Birimi Uygulama Yönetmeliği ile ücret tarifesinin görüşülerek karara bağlanması istenilmektedir. Dedi.

Görüşülmeye başlandı

-----Meclis Başkanı ve Fen İşleri Müdürü Bora BÖRKLÜ konu hakkında meclise bilgilendirmede bulundu. Yönetmelik ve Ücret Tarifesi ana hatları ile okundu. Konu hakkında başka görüş olup olmadığını sordu. Başka görüş olmadığından görüşme oy birliği ile kapatılarak oylamaya geçildi.

## Yapılan açık oylama sonucunda;

5216 sayılı Büyükşehir Belediye Kanununun 8. maddesi; 5393 sayılı Belediye Kanununun 15.maddesinin 1. fıkrasının b bendi ile Büyükşehir Belediyeleri Koordinasyon Merkezleri Yönetmeliği ve Aykome Uygulama Yönetmeliğine istinaden ekte sunulan Erzin Belediyesi Alt Yapı Koordinasyon Birimi Uygulama Yönetmeliği ile ücret tarifesinin Plan ve Bütçe Komisyonuna havale edilmesine; Meclis Başkanı Av. Ökkeş ELMASOĞLU, Üyelerden ; Ali Kemal KÖMÜR, Oktay Vaysal ÖZSOY, Mehmet Ökkeş KOÇAK, Ozan ERTAÇ, Ferat ÖZDUĞAN, Burak Recep TIBIKOĞLU, Ali BURAK, Mithat BOZDAĞ, Hülya ALTAY, Rifat KUŞCU, Mehmet ESER ve Coşkun KILIÇ' ın evet oyları neticesi oybirliği ile karar verildi. (Esra VURAL, Orhan ATEŞ ve İbrahim Coşkun katılmadı.)

## ERZİN BELEDİYESİ

### ALTYAPI KOORDİNASYON BİRİMİ UYGULAMA YÖNETMELİĞİ

#### BİRİNCİ KISIM

#### Genel Hükümler

#### BİRİNCİ BÖLÜM

#### Amaç, Kapsam, Dayanak ve Tanımlar

##### Amaç

**MADDE 1- (1)** Bu yönetmeliğin amacı; Erzin Belediyesi sınırları içerisindeki yetki ve sorumluluk alanlarında, kentsel altyapı hizmetleri ile kamu kurum ve kuruluşları, gerçek ve tüzel kişilerce gerçekleştirilecek her türlü altyapı tesisinin yapılması için izin ve ruhsat verilmesi, Uygulama Yönetmeliği esaslarına ve ruhsat şartlarına uygun olmayan çalışmalar ile bildirimsiz ve ruhsatsız kazı çalışmalarının engellenmesini sağlamaktır.

##### Kapsam

**MADDE 2- (1)** Bu yönetmelik; Erzin Belediyesi Altyapı Koordinasyon Biriminin'nin kuruluş, görev, yetki, çalışma esas ve usulleri ile hizmet ve yatırımlarla ilgili her türlü inşaat ve kazı yapılmasında, bağımsız ve ortak tranşe açılmasında ve benzeri konularda altyapı hizmetlerinin koordinasyon içerisinde yürütülebilmesi amacıyla uyulması gereken zaman ve şartlara ilişkin esaslarla birlikte altyapı yatırım gelirlerini kapsar.

##### Hukuki Dayanak

**MADDE 3- (1)** 5393 sayılı Belediye Kanununun 15 inci maddesinin birinci fıkrasının (b) bendi ile Büyükşehir Belediyeleri Koordinasyon Merkezleri Yönetmeliğinin 8'inci maddesinin (f) bendi ve 14/A maddesine, ayrıca AYKOME Uygulama Yönetmeliği'ne dayanılarak hazırlanmıştır.

##### Tanımlar

**MADDE 4- (1)** Bu yönetmeliğin uygulanmasında;

**a)** Acil Çalışma: Altyapı hattının arıza verdiği durumlarda, yola ve çevreye zarar verdiği tespit edilmesi halinde ve hızlı bir şekilde müdahale edilmesi gerektiğinde yapılan çalışmayı **ifade eder.**

**b)** Altyapı: İçme suyu ve kanalizasyon projeleri, elektrik, doğalgaz, telefon, kablolu televizyon bağlantı hatları, mobil elektronik sistem entegrasyonu hatları gibi telekomünikasyon projeleri, hafif raylı toplu taşıma ve metro projeleri, termal ısınma ve enerji besleme projeleri ve benzerleri gibi raylı toplu taşıma sistemleri ile yollar ve kaplamaları, genel olarak yer altından geçebilecek bütün tesisleri kapsar.

**c)** AYKOME: Büyükşehir Belediyesi Altyapı Koordinasyon Merkezini **ifade eder.**

**d)** AYKOME Birimi: Büyükşehir Belediyeleri Koordinasyon Merkezleri Yönetmeliği'nde Altyapı Koordinasyon Birimi olarak ifade edilen AYKOME'nin sekretarya hizmetlerini yürüten Büyükşehir Belediyesi AYKOME Şube Müdürlüğünü ifade eder.

**e)** Altyapı Birimi: Erzin Belediyesi Fen İşleri Müdürlüğü, Altyapı Koordinasyon Birimini ifade eder.

**f)** ABS: Altyapı Bilgi Sistemini **ifade eder.**

**g)** Emniyet Şeridi: Tranşe kazısı boyunca yaya ve taşıt trafiğini uyararak maksadıyla kazı bölgesini çepeçevre saran reflektif şerittir.

**h)** Kurum ve Kuruluşlar: Kurumsal görevi gereği ve/veya bir iş kapsamında, devamlı ya da geçici olarak, altyapı hizmeti veya yatırımı yapan kamu ve özel kurum ve kuruluşlardır.

**i)** Münferit Tranşeler: Ortak yatırım programına girmeyen altyapı yatırımı tranşelerinin, AYKOME biriminin tespit ettiği program ve Altyapı Birimince verilen izin ve ruhsata uygun olarak yapılan kazılardır.

**j)** Ortak Yatırım Programı: Birden fazla kurum ve kuruluşun aynı yerde eşzamanlı veya ardarda yapacağı altyapı hizmetlerinin tamamıdır.

**k)** Tranşe: Altyapı tesislerinin içine yerleştirildiği ve üstünün usulüne göre kapatılarak eski haline getirilmesi gereken her türlü hendek ve çukur kazısıdır.

**l)** Yol: İmar planlarında bir parselden karşı parsele kadar olan açıklık, tretuvar, trafik şeritleri ve refüjleri ifade eder.

**m)** Alan Tahrip Bedeli: Üst kaplamanın eski haline getirilmesi için ilgisinden tahsil edilen ve üst kaplamanın onarımında kullanılan bedel miktarıdır.

**n)** Kazı İzni: Belediye sınırları içerisinde umumi hizmet alanlarında yapılacak kazı işlemleri için Altyapı Birimi tarafından verilen yazılı çalışma iznini ifade eder.

## **İKİNCİ BÖLÜM**

### **Bağlılık ve Bağlayıcılık**

#### **Bağlılık**

**MADDE 5-** (1) Erzin Belediyesi Altyapı Koordinasyon Birimi, Erzin Belediye Başkanı'na bağlıdır. Başkan bu görevi bizzat veya görevlendireceği kişi eliyle yürütür.

#### **Bağlayıcılık**

**MADDE 6- (1)** Erzin Belediyesi Altyapı Koordinasyon Birimi tarafından sağlanan izin ve ruhsat işlemleri; Erzin Belediyesi sınırları içindeki kamu kurum ve kuruluşları ile diğer gerçek ve tüzel kişileri bağlar.

## **İKİNCİ KISIM**

### **Erzin Belediyesi Altyapı Koordinasyon Birimi**

## **BİRİNCİ BÖLÜM**

### **Kuruluş, Görev ve Yetkileri**

#### **Kuruluş 6 - (1)**

#### **Erzin Belediyesi Fen İşleri Müdürlüğü Altyapı Koordinasyon Birimi**

#### **Görev ve Yetkileri**

**MADDE 7-** (1) Erzin Belediyesi sınırları içerisinde bulunan altyapı hizmetlerini etkin ve koordineli bir şekilde yürütmek amacıyla;

a) Sorumluluğuna bırakılan yerlerde altyapı ile ilgili kazı yapacak gerçek ve tüzel kişilere izin ve kazı ruhsatı verir ve buna ilişkin bedeli hesaplar.

b) Sorumluluğuna bırakılan yerlerde altyapı programlarının üst yapı program ve çalışmaları ile koordinasyonunu sağlar.

c) Gerekli görülen konularda AYKOME ve UKOME ile işbirliği yapar.

d) Sorumluluğuna bırakılan yerlerde ruhsatsız kazı yapılmasını önler. Ruhsatsız kazı ve Yönetmeliğe aykırı durumların tespiti durumunda, kazı yapanlar hakkında gerekli işlemin yapılmasını sağlar.

e) Sorumluluğuna bırakılan yerlerde doğal afet, güvenlik, sağlık gibi önceden belirlenemeyen zorunlu hallerde kazı izni verir.

f) AYKOME'nin faaliyetlerine ve uygulamalarına yol gösterecek şekilde kararların alınmasını sağlayan AYKOME kurul ve AYKOME birimi alt kurul toplantılarına katılır.

## **İKİNCİ BÖLÜM**

### **Alt Yapı Gelir Hesabı**

#### **Hesabın Oluşumu ve Geliri**

**MADDE 8- (1)** Erzin Belediyesinin sorumluluğuna bırakılan cadde, bulvar, meydan ve sokaklarda yapılacak tüm kazılardan elde edilecek gelirler Erzin Belediyesi bünyesinde açılacak altyapı gelir hesabında toplanır. Bu gelirler amacı dışında kullanılamaz.

a) Erzin Belediyesinin sorumluluğuna bırakılan cadde, bulvar, meydan ve sokaklarda yapılacak tüm kazılardan elde edilecek gelirler bu yerlere izin veya ruhsat veren Erzin Belediyesince gelir olarak kaydedilir. Bu gelirler sadece cadde, bulvar, meydan ve sokaklardaki asfalt ve kaldırımların yapım, onarım ve bakımında kullanılır.

b) **Kazı gelirleri matrahı**, öncelikle Çevre ve Şehircilik Bakanlığınca yayımlanan birim fiyatlar olmak üzere Ulaştırma, Denizcilik ve Haberleşme Bakanlığı veya bunların ilgili birimlerince yayımlanan birim fiyatları, bu idarelerde kazı alanı türü itibarıyla birim fiyatının olmaması halinde diğer kamu kurum ve kuruluşlarınca yayımlanan birim fiyatları üzerinden, her yıl **AYKOME** tarafından belirlenerek Belediye Meclisince onaylanarak yürürlüğe giren **bedellerin kazı alanı** ile çarpılması sonucu ile bulunan alan tahrip tutarı ve üzerinden alınan vergi, resim ve harçlardır.

#### **Harcama Usulü**

**MADDE 9-** (1) Altyapı gelir hesabının kullanımı Erzin Belediyesi'nin tabi olduğu harcama usul ve esaslarına tabidir.

#### **Harcama Yetkilisi**

**MADDE 10- (1)** Altyapı gelir hesabının harcama yetkilisi altyapı biriminin bağlı olduğu Fen İşleri Müdürlüğü'nün en üst yöneticisidir.

## **BİRİNCİ KISIM** **Ruhsatlandırma ve Alt Yapı Çalışmaları**

### **BİRİNCİ BÖLÜM** **Ruhsatlandırma İşlemleri**

#### **Ruhsat Başvuruları**

**MADDE11-** (1) Erzin Belediyesi sınırları içerisinde tüm altyapı kurum ve kuruluşları ile gerçek ve tüzel kişiler tarafından yapılacak altyapı çalışmalarının izin ve kazı ruhsatlarına ilişkin başvuru imar planlarındaki yetki ve sorumluluklarına göre Erzin Belediyesi, Altyapı Koordinasyon birimine yapılır.

a) Altyapı hizmeti veren kamu kurum ve kuruluşlar ile tüzel kişilerce yapılacak ortak programlı veya münferit altyapı çalışmaları için, ruhsat başvuruları; çalışılacak bölgenin ölçekli altyapı planı, iş programı ve mahal listesi ile birlikte AYKOME birimine yapılır. Başvurular değerlendirme sonrası ruhsat ve izin işlemleri için Erzin Belediyesi Altyapı Koordinasyon Birimine yönlendirilir. Belirtilen altyapı çalışmalarına bir adet ruhsat belgesi düzenlenebileceği gibi her adres için ayrı ruhsat düzenlenmesi yetkisi Erzin Belediyesi Altyapı Koordinasyon Birimine aittir.

b) Hem büyükşehir hem de ilçe belediyesi yetki ve sorumluluk alanlarını içeren altyapı çalışması başvuruları AYKOME birimine yapılarak, alt kurul kararı ile ilgili belediye tarafından ruhsat ve izinlerin verilmesi sağlanır. Ruhsat başvurularındaki başlama ve bitiş tarihlerinin AYKOME programına uygun olması esastır.

c) Erzin Belediyesi **sorumluluğuna bırakılan yerlerdeki** bireysel başvurularda; talep sahibi yapacağı abone ve parsel bağlantısı iznini ilgili kurum veya kuruluştan alacaktır. Buna göre kurum veya kuruluşça düzenlenecek bağlantı projesi ve krokisi ile birlikte kazı ruhsatı kurum ve kuruluşça veya bireysel şekilde talep edilebilecektir.

d) Karayolları Genel Müdürlüğü, T.C. Devlet Demiryolları ve bu gibi kamu kuruluşlarının bakım ve sorumluluğunda olan yol ve alanlarda yapılacak altyapı çalışmaları için, ilgili kuruluşlardan izin alınır. Yetki ve sorumluluk alanları büyükşehir veya ilçe belediyesi yetkisi alanında olsa dahi sit alanları içerisinde yapılacak tranşe kazıları Kültür Varlıklarını Koruma Bölge Kurulu Müdürlüğü kurum görüşü ile belirlenen şartlarda yürütülecektir. Bu tür çalışma ve işlemler kamu kuruluşlarının ilgili kanun ve hükümlerine aykırı düşmemek kaydı ile gerekli bilgilendirmeler yapılarak gerçekleştirilir.

e) Menhol, baca ve bağlantı odaları gibi yerlerde yapılacak temizlik, kontrol çalışmaları, kablo çekimi v.b çalışmalar için kazısız çalışma bildirim yapılır. Telekomünikasyon firmalarının menhol içi bakım onarım çalışmalarında bildirim yapma zorunluluğu bulunmamaktadır.

f) Başvuru sırasında istenen formlar idarenin internet sayfasında da yayımlanır.



g) Gerçeğe aykırı belge verdiği veya beyanda bulunduğu tespit edilenlerin işlemleri yapılmaz, işlem veya sözleşmeleri yapılmış ise iptal edilir, bu kişiler hakkında Türk Ceza Kanununun ilgili hükümleri uygulanır.

### **Ruhsat Düzenlenmesi**

**MADDE 12-** (1) Erzin Belediyesi sınırları içerisinde **sorumluluğuna bırakılan yerlerdeki** tüm altyapı kamu kurum ve kuruluşları ile gerçek ve tüzel kişiler tarafından yapılacak altyapı çalışmalarının izin ve kazı ruhsatları düzenlenir.

a) Altyapı Tesisi Ruhsatı Başvuru Formu (Ek:1) ve eklerinden oluşan dosyanın eksiksiz iletilmesinden sonra ruhsat işlemlerine başlanır.

b) Başvuru güzergâhının üst kaplaması, metraj, trafik akış durumu, diğer kurumların altyapılarının tespit edilmesi gibi çalışmaya etken Altyapı Tesisi Keşif Formu (Ek:2) düzenlenir. Keşif sonucu altyapı başvuruları değerlendirilir.

c) Değerlendirmeye müteakiben AYKOME alt kurul gündemine alınması gereken münferit altyapı çalışmaları, alt kurul üyelerince imzalanır.

d) Kazı çalışmalarında Altyapı Tesisi Keşif Formu (Ek:2)'na esas tüm bedelleri içeren Altyapı Tesisi Ruhsat Bedel Hesabı (Ek:3) hazırlanarak, kazıyı yapacak kamu kurum ve kuruluşları ile diğer gerçek ve tüzel kişilere tebliğ edilir. Kamu kurum ve kuruluşları ile diğer tüzel kişiler tarafından belirtilen tranşe tekniği dikkate alınarak, yol üst kaplama cinsine göre parke taşlı yollarda % 10, asfalt yollarda % 5 oranda artırılarak yıpranma payı **kazı alanı** hesabına uygulanır.

e) Erzin belediyesi tarafından **üst kaplaması yenilenen cadde ve sokaklarda, 3 (üç) yıl boyunca hiçbir şekilde altyapı tranşe çalışması yapılamayacaktır. Altyapı yatırımının zorunlu olduğu hallerde** 3 (üç) yıl içerisinde çalışmalara izin verilmesi durumunda, ilk 1 (bir) yılda 5 katı, 2. ve 3. yıllarda ise 3 (üç) katı olacak şekilde alan tahrip tutarı hesaplanır. Abone bağlantısı çalışmaları bu kapsam dışındadır.

f) Yıl içerisinde üstyapı programına alınan yerlerde, üstyapı çalışması öncesi yapılacak altyapı ve deplase çalışmalarında, ilgili kurum ve kuruluşlara alan tahrip bedeli hariç, keşif bedeli ve harçlar alınarak Altyapı Tesisi Ruhsatı (Ek:4) yetkilisince düzenlenir.

g) Ödemeye ilişkin dekontlar tahsil edildikten sonra hazırlanan Altyapı Tesisi Ruhsatı (Ek:4) ve Taahhütname ekleri düzenlenerek, kazıyı yapacak kamu kurum ve kuruluşları ile diğer gerçek ve tüzel kişilere tebliğ edilir.

h) Hizmetin aksamadan sağlıklı yürütülmesi amacıyla AYKOME üyesi kamu kurum ve kuruluşları ile diğer tüzel kişiler tarafından kazı izinlerinde, ruhsatlandırma öncesi Altyapı Tesisi Çalışma Bildirimi (Ek:5) ve Taahhütname ekleri düzenlenmesi ruhsat yetkilisine aittir. Çalışma tamamladıktan sonra kesin metrajın belirleneceği bu kazılarda bedelin hesaba yatmasına müteakip ruhsat düzenlenir.

i) Hesaplanan ruhsat bedeli, keşif bedeli, alan tahrip bedeli, harçlar ve KDV bedelinin, başvuru sahibi tarafından ilçe belediye vizesine yatırılması sonrasında ruhsat onaylanır.

j) Kamu kurum ve kuruluşlarını ile gerçek ve tüzel kişilerin yapacak oldukları altyapı ve acil müdahale çalışmalarında; keşif bedeli, alan tahrip bedeli, harçlar ve KDV alınarak Altyapı Tesisi Ruhsatı (Ek:4) düzenlenir.

k) Kamu kurum ve kuruluşları ile tüzel kişilerin yapacak oldukları altyapı çalışmalarında, zeminin eski haline getirilmesi şart koşulan kazılarda, alan tahrip bedeli hariç; ruhsat bedeli, keşif bedeli ve teminat alınarak kazı ruhsatı düzenlenir.

l) Tranşe güzergahı, tekniği, tarihi, güvenliği ve trafik vb. ile ilgili özel şartlar göz önüne alınarak ruhsat için özel şartlar ruhsat yetkilisi tarafından belirlenerek ruhsat ekinde belirtilir. Ruhsat sahibi belirlenen özel şartlara uymakla yükümlüdür.

### **Harçlar**

**MADDE 13-** (1) Belediye sınırları ve mücavir alanlar içinde umumi hizmet alanlarında yapılacak kazı işlemleri için belediyece verilecek altyapı kazı izni, altyapı kazı izni harcına tabidir. Bu harcın mükellefi altyapı kazı izni talebinde bulunanlardır. Altyapı kazı izni harcı matrahı AYKOME birim fiyatlarının, kazı alanıyla çarpılması sonucu bulunan ve alan tahrip tutarı olarak tanımlanan tutardır. Altyapı kazı izni harcı, alan tahrip tutarı üzerinden binde 2 oranında alınır. (2464 Sayılı Kanun Mükerrer Madde 79)

### **Ek Ruhsat İşlemleri**

**MADDE 14-** (1) Ruhsatı metrajının ihtiyacına göre artması veya güzergah değişikliği durumunda, iş başlangıcı sonrası **3 (üç) gün içerisinde** ek ruhsat talep edilir. İzin alınan güzergah dışında bildirimsiz **yapılacak çalışmalar ruhsatsız çalışma olarak kabul edilir.** Ek ruhsat için alınacak ruhsat bedelleri ek ruhsatın düzenlendiği tarihte geçerli olan alan tahrip bedeli üzerinden hesaplanır.

### **Süre Uzatımı İşlemleri**

**MADDE 15- (1)** Tüm alt yapı kurum ve kuruluşları ile gerçek ve tüzel kişiler tarafından yapılacak altyapı çalışmalarının **ruhsatta belirtilen zamanda bitirilemeyeceği durumlarda;**

a) Süre uzatım talepleri, çalışmanın bitirilmesi gereken tarihinden 3 (üç) iş günü önce Mutabakat Formu (Ek-7/B) eksiksiz doldurarak ruhsat yetkilisine iletilecektir. İstenen ek süre kesin program çerçevesinde ruhsat yetkilisince arttırılıp azaltılabilir.

### **Protokol İşlemleri**

**MADDE 16-** (1) AYKOME üyesi kurum ve kuruluşlar ile tüzel kişiler altyapı çalışmalarında, uygulama yönetmeliği hükümleri esas alınarak belediye başkanı veya görevlendireceği kişi ile protokol yapma hakkına sahiptir. Bu yönetmelik yürürlüğe girdiği tarihten önce imzalanmış olan protokollerin yürürlüğü devam eder, ancak alt ve üstyapı çalışmalarındaki faaliyetlerin uygulanmasında bu yönetmelikle belirlenen usul ve esaslar dikkate alınır.

### **Teminatın İşlemleri**

**MADDE 17-** (1) Altyapı çalışmalarında zeminin eski haline getirilmesi şart koşulan kazılarda, ruhsat yetkilisince belirtilen özel şartlarda alan tahrip bedeli kadar teminat alınarak kazı ruhsatı düzenlenir. Belirtilen özel şartlarda altyapı ve/veya üstyapı çalışmalarının tamamlanmasına müteakip Mutabakat Formu (Ek-7/A) düzenlendiği tarihten itibaren 6 (altı) ay sonra işin yönetmelik ve teknik şartnamelere uygun olarak yapıldığının tespiti halinde teminat olarak alınan bedel ruhsat yetkilisince iade edilir.

a) İşin yönetmelik ve teknik şartnamelere uygun olarak yapılmadığının tutanak ile tespiti halinde hatalı ve kusurlu imalatların ruhsat sahibince belirtilen sürede giderilmesi yazılı olarak istenir. Belirtilen sürede tamamlanmayan imalatların olması durumunda ruhsat yetkilisince gerekli müeyyideler uygulanır.

b) Teminat iadesine kadar geçen sürede, tranşe güzergahındaki zemin kaplamasında oluşabilecek her türlü kusurun (arıza sonrası üst kaplama, zeminde aşınma, v.b) giderilmesi ve buna bağlı yaşanabilecek olumsuzluklar ruhsat sahibinin sorumluluğundadır.

## **İKİNCİ BÖLÜM**

### **Alt Yapı Çalışmaları**

### **Tranşe Açılması ve Kapatılmasında Uyulması Gereken Kurallar**

**MADDE 18-** (1) Altyapı kazısı çalışmalarında ve tranşe kapatılması işlerinde ruhsat sahibinin yerine getirmekle yükümlü olduğu asgari teknik ve idari şartlar bu yönetmelik maddelerinde belirtilmiş olup;

a) Altyapı çalışmasına esas, ruhsat yetkilisi tarafından düzenlenmiş gerekli tüm izin ve belgeler çalışmayı yapan **altyapı kurum ve kuruluşları ile gerçek ve tüzel kişiler tarafından** çalışma süresince yanında bulundurulmalıdır.

b) Ruhsat ve izin süreci tamamlandıktan sonra çalışma yapılacak güzergâh üzerinde trafiği kesintiye uğratacak altyapı çalışmasının Altyapı Kazı Keşif Formu (Ek:2)'da belirtilmesi durumunda, ruhsat sahibince hazırlanacak Trafik Müsaadesi Formu (Ek-6) Hatay Büyükşehir Belediyesi Trafik Hizmetleri Şube Müdürlüğü onayına sunulurken belirtilen standart ve sürelerde altyapı çalışmalarına başlanılır.

c) Altyapı kurum ve kuruluşları ile gerçek ve tüzel kişiler tarafından çalışma başlamadan önce trafik yönlendirme levhaları, dolgu malzemesi, sulama ve sıkıştırma ile asfalt kesme makinası gibi araç ve gereçlerin çalışma güzergahında hazır bulundurulması zorunludur.

d) Ruhsat sahibince, altyapı tesisi geçmesi planlanan güzergah üzerinde mevcut altyapıların zarar görmemesi adına ihtiyaç duyulması halinde teknolojik yeraltı tespit araç ve gereçleri ile ayrıca belirtilen noktalarda aynı gün kapatılması şartı ile test çukurları açılarak çalışmaya başlanılmalıdır. Diğer kurumların altyapı tesislerinde çalışma sırasında meydana gelecek maddi ve manevi zararlardan kazıyı yaptıran veya yapan kurum-kuruluş ile gerçek ve tüzel kişiler sorumlu olacaktır.

e) Yol kesitinde diğer kurumlara ait tesis mevcut ise kazı esnasında muhtemel hasarları önlemek için altyapı Ruhsat Başvuru Formu Eki'nde bulunan kurum yetkilileri aranarak bu kurumların arazide nezaretçi bulundurmaları talep edilmelidir.

f) Yeni açılacak yollarda ilk defa oluşacak tranşeler, AYKOME birimi veya ilgili belediye tarafından belirtilen tip en ve kesitte (ilgili alt yapı kurum veya kuruluşun teknik standartları göz önünde tutularak) olmak ve ayrıca kuruma tahsis edilen güzergâhtan kırmızı koda uygun olarak geçmek zorundadır.

g) Tranşe'den artan toprak ve molozlar kesinlikle tranşe kenarı ve çevresinde bırakılamaz. Kazı esnasında tranşeden çıkan toprak ve molozlar kamyonlara yüklenerek Çevre Koruma Daire Başkanlığının belirlediği döküm alanlarına nakledilmelidir. Toprak ve molozların kaldırılması sırasında trafik koordinasyonu ruhsat sahibi tarafından sağlanacaktır.

h) Altyapı çalışmaları, ilgili altyapı kurumu ve kuruluşunun teknik şartnamelerine uygun nitelik ve derinlikte yapılacak olup; kazıdan çıkan malzeme, dolgu malzemesi olarak kullanılmayacaktır. Tüm asfalt yollarda ve tretuvarlarda açılan tranşeler AYKOME'nin belirleyeceği Dolgu Şartnamesine uygun malzeme ile kademeli sıkıştırılarak doldurulur. İlgili altyapı kurum ve kuruluşun teknik standardındaki yastıklama ve gömlekleme tabakalarındaki dolgu malzemesi haricinde bu şartlar aranır. Ruhsat yetkilisince gerek görülen durumlarda, malzemelerden numune alınarak ruhsat sahibine bila bedel laboratuvar testleri ve sıkışma testleri yapılır. Belirtilen şartnameye uygun olmayan malzeme tranşe mahalli dışına nakledilecektir. Altyapı çalışmalarında hatların belirlenmesi ve emniyeti için; kurumca belirlenen teknik standardındaki yastıklama ve gömlekleme sonrası ikaz bandı çekilir. İkaz bandının konulmadığının tespiti halinde derhal ikaz bandının çekilmesi için iş durdurulur.

i) Altyapı kurum ve kuruluşlarının şebeke çalışmalarında çalışma yapılacak alan göz önünde bulundurularak; asfalt yollar için 50 metre, diğer yollarda 100 metre uzunlukta açık tranşe ile çalışılabilir. Bu tranşeler kapatılmadan aynı güzergahta çalışmaya devam edilemez. Bu uzunluklar dışında ruhsat yetkilisinin onayı ile işin teknik gereği şebeke testi gibi uygulamalarda, belirtilen test süresi boyunca açık tranşe bırakılabilir.

j) Altyapı kurum ve kuruluşlarının şebeke çalışmalarında, üstyapısı yapılacak prestij caddeler ile ana arterlere bağlanan yerleşimi yoğun olan cadde ve sokaklara branşman bırakılır. Ayrıca bu adreslerdeki yapı ruhsatı başvurusu tamamlanmış konut ve daire vb. yapıların altyapı ihtiyacını karşılayacak üst kaplamanın yeniden tahrip olmasını engelciyi parsel bağlantılarının tamamlanması sağlanır.

Tranşe Açılması ve Kapatılmasında Uyulması Gereken Emniyet Tedbirleri

**MADDE 19- (1) Altyapı kurum ve kuruluşları ile gerçek ve tüzel kişiler tarafından gerçekleştirilen alt yapı çalışmalarında emniyet tedbirlerinin alınması/aldırılması ve koordine edilmesi esastır.**

a) Kazının başlamasından üst kaplamanın yapımına kadar geçen sürede tranşe güzergahındaki güvenlik tedbirleri, eksilen dolgu malzemesinin tamamlanması ve sulama işlemlerinden ruhsat sahibi sorumludur.

b) Altyapı çalışmaları sırasında yayaların geçişleri için uygun aralıklarla uygun standartta seyyar çelik veya ahşap karkas yaya köprüleri konulacaktır.

c) Altyapı çalışmaları sırasında gece ve gündüz olmak üzere, can ve mal emniyeti ile ilgili bütün önlemler, eksiksiz olarak çalışmayı yapan veya yaptıran kurum ve kuruluş ile gerçek ve tüzel kişiler tarafından sağlanacaktır. Çevre güvenliği ile ilgili olan bütün işaret ve bilgilendirme levhaları, trafik ikaz işareti ve cihazları eksiksiz temin edilecektir. Kaldırımında yapılacak tranşe kazılarda yaya güvenliği için emniyet perdesi, bariyer vb. ile güvenli yürüyüş yolu sağlanacaktır.

d) Çalışmalar yolun trafik emniyeti ve düzenini bozmayacak şekilde gerçekleştirilecektir. Kazının iki yanına yaya ve araç trafiğini aksatmayacak şekilde bariyerler konulacaktır. Hiçbir şekilde moloz ve topraklar bariyer dışına taşmayacaktır. Bu noktalarda bayrakla uyarı yapan elemanlar bulundurulması oluşabilecek kazaların, can ve mal kaybının önüne geçilmesi ruhsat sahibinin sorumluluğundadır.

e) Gece çalışmasının zorunlu olduğu durumlarda, kazıların etrafına bariyerler, sarı ikaz fenerleri ile flaşör ve gerekli işaret levhaları konularak her türlü emniyet tedbiri ruhsat sahibince alınacaktır.

f) Kurum ve kuruluş ile tüzel kişiler tarafından yapılacak altyapı çalışmalarında; çalışmanın başlangıç ve bitiş noktalarına çalışmayı yapan ilgili kurum ve kuruluşu belirten bilgilendirme levhası bulundurulacaktır.

g) Yolu enine kesecek şekilde açılan tranşe çalışmalarında, trafik akışının sağlanması adına tranşenin aynı gün kapatılması sağlanacaktır. **Kazı yasakları dönemi ve mevsim şartlarının üst kaplama onarımına müsait olmaması gibi özel durumlarda, çalışmanın yapılması elzem ise özel şartlarda (beton dökülmesi, paket asfalt vb.) izin verilebilir.**

### **Çalışma Sonrası Üst Kaplamanın Eski Haline Getirilmesi**

**MADDE 20-** (1) Tüm cadde ve sokaklarda yapılacak altyapı ve üstyapı çalışmalarında esas; tüm kurumların koordineli şekilde güzergâh üzerindeki çalışmalarının tamamlaması ve takip eden süre zarfında üst kaplamanın yapılmasıdır.

a) Erzin Belediyesi sınırları içerisinde sorumluluğuna bırakılan yerlerdeki cadde ve sokaklarda kazı sonrası üst kaplamanın idare tarafından yapılacağı öngörülmüştür; ancak ruhsat yetkilisince öngörülen şartlarda kaplama usulüne uygun olarak ruhsat sahibince eski haline getirilebilir.

b) Ruhsat belgesi geçerliliği altyapı kazısının belirtilen başlama ve bitiş tarihidir. Bu süreye tranşenin açılması imalatı dâhil olup, iş bitimi sonrası üst kaplamanın yapımının ilgili belediye veya ruhsat sahibi tarafından en geç 45 (kırkbeş) gün içerisinde tamamlanması esastır. Üstyapısı tamamlanmış tranşe güzergahında dolgu çökmesi sebebiyle meydana gelebilecek her türlü olumsuzluklardan ruhsat sahibi sorumludur.

c) Erzin Belediyesince program dâhilinde yapılacak üstyapı yatırım planları oluşturmak üzere en az 1 (bir) ay önce altyapı kurumlarına bildirilir. Üstyapı güzergahındaki vana odaları, menhol, rögar, ızgara vb. yapıların mevcut durum kontrolü altyapı kurumları ile birlikte yapılarak tutanağa bağlanır.

d) Üstyapısı yapılacak cadde ve sokaklarda diğer kurumlara ait içme suyu vana odaları ve büyük menhol odaları hariç, menhol, muayene bacası, içme suyu vanası ve buşaklesi, yağmursuyu ızgarası vb. görünen tesislerin üstyapı kotuna uygun olarak yükseltilmesi ilgili altyapı kurumu kontrolünde üstyapıyı yapan kurum tarafından yapılacaktır. Doğalgaz vanası, doğalgaz servis kutusu gibi yapımı teknik özellik gerektiren yükseltme çalışmaları ise ilgili kurum tarafından yapılır. Yükseltme çalışmaları sonrası tüm yapıların bakım, onarım, tamirat ve kontrol sorumlulukları ilgili altyapı kurumuna aittir.

### **Arıza-Acil Müdahale Halleri**

**MADDE 21-** (1) Altyapı hattının arıza verdiği durumlarda yola ve çevreye zarar verdiği tespit edilmesi halinde ve hızlı bir şekilde müdahale edilmesi gerektiğinde;

a) Müdahaleyi yapacak kurum ve kuruluş tarafından arızanın tarihi, yeri, niteliği ile ilgili bilgiler yazı, telefon, faks veya e-posta adresi vs. aracılığı 24 (yirmi dört) saat içinde bildirilecektir. Uzun metrajlı ve trafik riski taşıyan acil durumlarda derhal irtibata geçilerek koordinasyon sağlanacaktır.

b) Arıza hallerinde yapılacak çalışmalar için, Acil Kazı Çalışması Bilgilendirme Formu (Ek-9) çalışmayı yapan kurum ve kuruluşça eksiksiz olarak doldurulup kazı sırasında yanında bulundurulacaktır. Ayrıca çalışmanın bitmesine müteakip 7 (yedi) gün içerisinde yazı ile iletilip ruhsatlandırılacaktır. Trafik işaretlemeleri ve gerekli emniyet tedbirleri çalışmayı yapan kurum ve kuruluşça alınarak çalışmalara başlanılacaktır.

### **İş Bitirme**

**MADDE 22-** (1) Kamu kurum ve kuruluşları ile tüzel kişiliklerin ruhsat kapsamındaki altyapı çalışmalarının süresi içerisinde tamamlandığını ruhsat yetkilisine bildirmeleri üzerine iş bitirme işlemine başlanılacaktır.

a) Ruhsat yetkilisi ve ruhsat sahibi tarafından görevlendirilmiş kontrol elemanları iş ile ilgili uygulamaları ve işlemleri inceleyerek bir eksiklik olup olmadığını tutanak ile belirleyecektir. Ek ruhsat gerektirecek işin fiilen gerçekleşmiş metrajının bulunması durumunda ilgili işlemler ruhsat yetkilisi tarafından başlatılacaktır. İşin kabulüne engel başka eksiklik var ise bunlar tutanakta yazılı olarak bildirilerek ne kadar sürede tamamlanması gerektiği ruhsat sahibine tebliğ edilecektir.

b) Tranşe güzergâhının koordinatlı olarak bilgisayar ortamında hazırlanmış kayıtlarının teslim edilmesi sonrası ruhsat yetkilisince görevlendirilmiş kontrol elemanı eksikliklerin giderildiğini ve hazır hale geldiğini belirledikten sonra Mutabakat Formu (Ek-7/A) doldurarak ruhsat yetkilisi onayı ile işlem süreci tamamlanacaktır.

c) Kurum ve kuruluşların tranşe güzergahındaki diğer altyapı hatlarına veya üstyapılara verilen hasar bedellerinin ödenmesi ve işlemlerin tamamlanmasından sonra ruhsat yetkilisince kesin hesap işlemleri yapılacaktır.

d) İşin bitimi için bildirim yapmayarak temsilci göndermeyen altyapı kurum ve kuruluşu ile diğer tüzel kişilerin işlemleri resen ruhsat yetkilisince yapılab yazı ile bildirilecektir. 10 (on) gün içerisinde geri dönüş yapılmadığı takdirde kesin hesap ve diğer işlemler resen ruhsat yetkilisince gerçekleştirilecektir.

### **Zemin Açım İadesi**

**MADDE 23-** (1) Altyapı tesisi açım ruhsatı ve çalışma bildiriminde belirtilen süreler içerisinde veya öncesinde mücbir sebeplerle iptal başvurusunun veya çalışma tarihi değişikliği talebinin yapılmadığı durumlarda ruhsat yetkilisince belirlenen sürelerde işe başlanmadığının tespiti halinde ruhsat ve çalışma bildirimi geçersiz sayılır. Bu durumda ruhsat harcı ve keşif bedeli hariç, alan tahrip ve varsa teminat iadesi yapılır.

(2) İş bitiminde, altyapı tesisi açım ruhsatında belirtilen metrajın altında bir çalışmanın ruhsat yetkilisince belirlenmesi durumunda, yeni belirlenen metraj üzerinden hesaplamalar yapılarak düzenlenecek revize ruhsat ile farkın ruhsat sahibine iadesi gerçekleştirilir.

### Altyapı Bilgi Sistemi

**MADDE 24-** (1) Kurum ve kuruluşlarca açılan tranşeye döşenen tesisin çalışma bitimine müteakip (x, y, z) koordinatları kurum tarafından ruhsat yetkilisince belirtilecek sayısal ortam uzantısında gönderilir. Bu amaca uygun olarak altyapı bilgi sistemi bünyesinde ve yeni ilave edilecek bütün alt ve üstyapı verilerinin AYKOME birimi ve Erzin Belediyesi kontrolünde takibi yapılacak olup her altyapı kurum ve kuruluşu kendine ait verileri güncelleyecektir. Bu amaçla, kamu kurum ve kuruluşları ile tüzel kuruluşlar altyapı koordinasyon merkezinin isteyeceği coğrafi bilgi sistemleri dâhil her türlü bilgi ve belgeyi vermek zorundadırlar.

## ÜÇÜNCÜ BÖLÜM Müeyyideler

### Müeyyideler

**MADDE 25- (1)** Erzin Belediyesi sınırları içerisinde sorumluluğuna bırakılan yerlerdeki kamu kurum ve kuruluşları ile diğer gerçek ve tüzel kişiler tarafından yapılacak olan altyapı çalışmalarında, bu yönetmelikte belirtilen ruhsat şartlarına uygun olmayan çalışmalar ile bildirimsiz ve ruhsatsız işlemlere ait cezai müeyyide bedelini ayrıca öderler.

a) İzinsiz altyapı kazısı yapanlara veya altyapı kazı alanını usulüne uygun kapatmayanlara ruhsat yetkilisi tespiti ve teklifi ile belediye encümenince alan tahrip tutarının beş katına kadar idari para cezası verilir. İdari para cezası, ilgisine tebliğ tarihinden itibaren bir ay içinde ödenir. Bu yerlerin alan tahrip tutarı varsa teminatı düşülerek ayrıca tahsil edilir.

b) Müeyyide bedellerine esas olan tutanıklara tebliğ tarihinden itibaren 10 (on) gün içerisinde yazılı olarak itiraz edilebilir. İtirazlar öncelikle ruhsat yetkilisi tarafından değerlendirilerek yeni tespit ve değerlendirme sonucunda ilk yapılan işlemlerle ilgili düzeltme söz konusu ise bu işlemler ruhsat yetkilisi tarafından karara bağlanır. Ruhsat yetkilisince itirazın olumsuz değerlendirilmesi durumunda anlaşmazlık görüşü ile birlikte belediye encümenine sunularak karara bağlanır.

c) Arıza ve acil müdahale halleri de dahil bildirimsiz veya ruhsatsız olarak altyapı tesisi kazısı yapılamaz. Ruhsatsız veya bildirimsiz altyapı tesisi kazısı yapılması durumunda alan tahrip tutarının 5 katına kadar idari para cezası uygulanır.

d) Bütün arıza ve acil müdahale kazılarında, Erzin Belediyesine yazı, telefon, faks veya e-posta adresi vs. aracılığı ile bildirilmek kaydı ile acil müdahale yapılabilir. Acil Kazı Çalışma Bilgilendirme Formu (Ek-9) çalışmayı yapan kurum veya kuruluşça eksiksiz olarak doldurularak 7 (yedi) gün içerisinde ruhsatlandırma işlemleri için yazılı olarak ruhsat yetkilisine bildirilmez ise alan tahrip tutarının 2 katına kadar idari para cezası uygulanır. Bildirimsiz acil kazı yapılması durumunda ise alan tahrip tutarının 5 katına kadar idari para cezası uygulanır.

e) Tranşe güzergâhından çıkan malzeme dolgu malzemesi olarak kullanılamaz. Ruhsat yetkilisince aykırılığın tespit edilmesi durumunda, dolgu malzemesinin boşaltılarak dolgu şartnamesinde belirtilen standartta malzeme ile yeniden doldurulması sağlanır ve alan tahrip tutarının 2 (iki) katına kadar idari para cezası uygulanır.

f) Zeminin eski haline getirilmesi şart koşulan altyapı çalışmalarında, ruhsat yetkilisince belirtilen özel şartlarda alan tahrip bedeli kadar teminat alınarak kazı ruhsatı düzenlenir. **Ruhsat sahibi tarafından, özel şartlarda** zeminin eski haline getirilmesi en geç 45 (kırk beş) iş günü içerisinde gerçekleştirilir. Aksi takdirde teminat gelir kaydedilip üstyapı işleri Erzin Belediyesi tarafından eski haline getirilir. Asfalt yol güzergâhlarında yapılacak altyapı çalışmalarında, kesme makinesi kullanılmadığının ruhsat yetkilisince tespiti halinde alan tahrip tutarının 2 katına kadar idari para cezası uygulanır.

g) Ruhsat yetkilisince ruhsat özel şartlarına uygun altyapı çalışmasının yapılmadığının tespiti halinde **aykırılık giderilinceye kadar iş durdurulur ayrıca alan** tahrip tutarının 2 (iki) katına kadar idari para cezası uygulanır.

h) Trafik Müsaadesi Formu ve yönetmelikte **belirtilen** yeterli güvenlik önlemleri ile **bilgilendirme** levhalarının olmadığı altyapı çalışmalarının tespiti halinde **aykırılık giderilinceye kadar iş durdurulur ayrıca** alan tahrip tutarının 2 (iki) katına kadar idari para cezası uygulanır.

i) Ruhsat ve çalışma izninde belirtilen süreler içerisinde tamamlanamayan altyapı çalışmalarında, 3 (üç) iş günü içerisinde süre uzatımı başvurusu yapılmayarak devam eden altyapı

çalışmalarının tespiti halinde, kalan tranşe uzunluğu kadar alan tahrip tutarının 2 (iki) katına kadar idari para cezası uygulanır.

j) Altyapı tesisi ruhsatı metrajının ihtiyacına göre artması veya güzergah değişikliği durumunda, bildirim yapılmadan güzergah dışında yapılacak çalışmalar ruhsatsız çalışma olarak kabul edilip iş durdurulur ayrıca güzergah dışı alan tahrip tutarının 5 (beş) katına kadar idari para cezası uygulanır.

#### **Yürürlük**

#### **MADDE 33-**

Bu Yönetmelik, Erzin Belediyesi Meclisi'nce kabul edildikten sonra Erzin Belediyesi web sayfasında yayınlanarak yürürlüğe girer.

#### **Yürütme**

#### **MADDE 34-**

Bu yönetmelik hükümlerini Erzin Belediye Başkanı yürütür.

### **DÖRDÜNCÜ BÖLÜM**

#### **Son Hükümler**

#### **Geçici Madde 1**

Yönetmeliğin yürürlüğe girmesinden önce kesinleşmiş yatırımlara ait kazı ruhsatlarında bu yönetmeliğin aykırı olmayan hükümleri uygulanır.

#### **Geçici Madde 2**

Yapılacak bildirimlerin irtibatı için yazışma adresi, telefon, faks veya e-posta adreslerini kurum ve kuruluşlara yazılı olarak bildirecektir.

#### **EKLER:**

- Ek-1 Altyapı Tesisi Ruhsat Başvuru Formu,
- Ek-2 Altyapı Keşif Formu,
- Ek-3 Altyapı Tesisi Ruhsat Bedel Hesabı,
- Ek-4 Altyapı Tesisi Ruhsatı,
- Ek-5 Altyapı Tesisi Çalışma Bildirimi,
- Ek-6 Trafik Müsaadesi Formu,
- Ek-7 Mutabakat Formu

T.C.

ERZİN BELEDİYESİ

Fen İşleri Müdürlüğü

Altyapı Koordinasyon Birimi

#### **A- Zemin Açma Bedeli Ücret Tarifesi**

<b>Sıra No</b>	<b>Zemin Cinsi/Tanımı</b>	<b>Ücret(TL)</b>
1	ASFALT (m <sup>2</sup> )	150,79 ₺
2	ASFALT- AŞINMA TABAKALI (m <sup>2</sup> )	233,16 ₺
3	SATHİ KAPLAMA (m <sup>2</sup> )	60,66 ₺
4	TAKİP TAŞI (m <sup>2</sup> )	119,11 ₺
5	STABİLİZE MALZEME (m <sup>3</sup> )	29,96 ₺
6	SOĞUK ASFALT (m <sup>2</sup> )	183,95 ₺
7	RENKLİ DEKORATİF PARKE (m <sup>2</sup> )	82,35 ₺
8	RENKLİ DEKORATİF BORDÜR (m)	54,26 ₺
9	PARKE- ÇİMENTOLU BUHAR KÜRLÜ (m <sup>2</sup> )	74,73 ₺
10	BETON BORDÜR (m)	50,00 ₺

11	OLUK TAŞI- ÇİMENTOLU BUHAR KÜRLÜ (m)	32,93 □
12	TOPRAK (m <sup>3</sup> )	5,46 □
13	DOĞAL MOZAIK PARKE (m <sup>2</sup> )	101,93 □
14	ANDEZİT BORDÜR (m)	61,96 □
15	ANDEZİT PARKE (m <sup>2</sup> )	115,89 □
16	BAZALT BORDÜR (m)	76,83 □
17	BAZALT PARKE (m <sup>2</sup> )	148,96 □
18	YEŞİL ALAN (m <sup>2</sup> )	40,00 □
19	BETON ZEMİN (m <sup>2</sup> )	42,80 □

**B-Altyapı Tesisi Zemin Açım Ruhsatı Ücretlendirmesine Esas:**

Zemin Açım Ücreti (ZA) = Zemin Cinsi \* Kazı Alanı (genişlik\*uzunluk) KDV hariç

Açıklama: Zemin Açma Bedelleri tablosundaki ücretlere KDV dahil değildir.

Ruhsat Harcı (RH) = Zemin Açım Ücreti (ZA) üzerinden 2/1000 (binde iki) oranında alınır

Keşif Bedeli (KB) = 150 TL + KDV

Açıklama: Keşif ücreti fiyatı her kazı başvurusu adresine istinaden 150 TL'dir.

Altyapı Tesisi Açım Ruhsatı Bedeli = ZA + RH + KB

Açıklama: "Alt Yapı Tesisi Açım Ruhsatı" na aşağıda ücreti belirtilen hizmetler verilmesi durumunda eklenecektir.

Laboratuvar Test Bedeli (Dolgu Malzemesi) =200 TL (adet)

Jeoradar Hizmeti Bedeli = 2,5 TL (mt)

Ökkeş ELMASOĞLU  
Meclis Başkanı

Burak Recep TIBIKOĞLU  
Katip Üye

Ali BURAK  
Katip Üye

**KARAR- 16** Meclis Başkanı; Katip Üye B. Recep TIBIKOĞLU' ndan gündem maddesini üyelere okumasını istedi.

-----Meclis Katibi gündem maddesini okudu. Okunan gündemde; 5393 sayılı Belediye Kanununun Diğer Kurumlarla İlişkiler başlıklı 75. Maddesinin b fıkrası gereğince; "Belediye, belediye meclisinin kararı üzerine yapacağı anlaşmaya uygun olarak görev ve sorumluluk alanlarına giren konularda; b) Mahallî idareler ile merkezî idareye ait aslî görev ve hizmetlerin yerine getirilmesi amacıyla gerekli aynı ihtiyaçları karşılayabilir, geçici olarak araç ve personel temin edebilir." denilmekte olup 5393 sayılı Belediye Kanununun 75 maddesinin b fıkrası çerçevesinde İlçe Jandarma Komutanlığının talepleri doğrultusunda 31.12.2021 tarihine kadar sivil bir taşıt kiralanarak ilgili kuruma verilmesinin belediyemiz meclisinde görüşülerek karara bağlanması istenilmektedir. Dedi.

Görüşülmeye başlandı.

-----Meclis Başkanı konu hakkında başka görüş olup olmadığını sordu. Başka görüş olmadığından görüşme oy birliği ile kapatılarak oylamaya geçildi.

**Yapılan açık oylama sonucunda;**

5393 sayılı Belediye Kanununun Diğer Kurumlarla İlişkiler başlıklı 75. Maddesinin b fıkrası gereğince; İlçe Jandarma Komutanlığının talepleri doğrultusunda 31.12.2021 tarihine kadar sivil bir taşıt kiralanarak ilgili kuruma verilmesine; oylamaya katılan üyelere Meclis Başkanı Av. Ökkeş

ELMASOĞLU, Üyelerden ; Ali Kemal KÖMÜR, Oktay Vaysal ÖZSOY, Mehmet Ökkeş KOÇAK, Ozan ERTAÇ, Ferat ÖZDUĞAN, Burak Recep TIBIKOĞLU, Ali BURAK, Mithat BOZDAĞ, Hülya ALTAY, Rifat KUŞCU, Mehmet ESER ve Coşkun KILIÇ' in evet oyları neticesi oybirliği ile karar verildi. (Esra VURAL, Orhan ATEŞ ve İbrahim Coşkun katılmadı.)

**KARAR-17** Meclis Başkanı; Katip Üye B. Recep TIBIKOĞLU' ndan gündem maddesini üyelere okumasını istedi.

-----Meclis Katibi gündem maddesini okudu. Okunan gündemde; “Belediyemizce Çevre ve Şehircilik Bakanlığına yapılan hibe araç desteği başvurusunun uygun bulunduğu, Çevre Yönetimi Genel Müdürlüğünün 25.02.2021 tarih ve 373588 sayılı yazısı ile tarafımıza iletilmiştir( EK: 1).

237 Sayılı Taşıt Kanununun 10. Maddesinde “*Genel bütçeye dahil daireler, katma bütçeli idareler ve döner sermayelerin yıl içinde her ne şekilde olursa olsun edinebilecekleri taşıtların cinsi, adedi, hangi hizmette kullanılacağı ve kaynağı yılı bütçe kanunlarına bağlı (T) işaretli cetvelde gösterilir. Yukarıda sayılanlar dışında kalan kurum ve kuruluşlar tarafından bu Kanun gereğince taşıt edinilebilmesi, edinilecek taşıtın cinsi, adedi, hangi hizmette kullanılacağı ve kaynağı gösterilmek suretiyle önceden alınmış Cumhurbaşkanlığı kararına bağlıdır. (Ek cümle: 3/7/2005- 5393/85 md.) Ancak, il özel idareleri, belediyeler ve bunların bağlı kuruluşları ile mahallî idare birlikleri kendi meclislerinin kararı ile taşıt edinirler.*” denilmekte olup

Belediyemiz işlerinde kullanılmak üzere 1(Bir) adet Arazöz aracın alınması için Belediye Başkanına yetki verilmesi için Belediyemiz Meclisince karar alınması hususunu olurlarınıza arz ederim.” Denilmektedir. Dedi.

Görüşülmeye başlandı.

Meclis Başkanı, yoğun çabalar sonucu şartlı bağış yolu ile Bakanlıktan bir adet arazöz temini için olur alındığını belirterek ilçemize hayırlı olmasını ve emeği geçen herkese teşekkür etti. Konu hakkında başkaca bir görüş olmadığından görüşme kapatılarak oylamaya geçildi.

#### **Yapılan açık oylama sonucunda;**

5393 sayılı Belediye Kanunu 18. Maddesi gereğince şartlı bağışların kabulü meclis kararına bağlı olduğundan ve 237 Sayılı Taşıt Kanununun 10. Maddesi gereğince meclis kararı ile taşıt edinilebileceğinden bu husustaki şartlı bağışın kabulü ile belediyemiz işlerinde kullanılmak üzere 1(Bir) adet Arazöz aracın alınması için Belediye Başkanına yetki verilmesine; oylamaya katılan üyelere Meclis Başkanı Av. Ökkeş ELMASOĞLU, Üyelerden ; Ali Kemal KÖMÜR, Oktay Vaysal ÖZSOY, Mehmet Ökkeş KOÇAK, Ozan ERTAÇ, Ferat ÖZDUĞAN, Burak Recep TIBIKOĞLU, Ali BURAK, Mithat BOZDAĞ, Hülya ALTAY, Rifat KUŞCU, Mehmet ESER ve Coşkun KILIÇ' in evet oyları neticesi oybirliği ile karar verildi. (Esra VURAL, Orhan ATEŞ ve İbrahim Coşkun katılmadı.)

**KARAR-18** Meclis Başkanı; Katip Üye B. Recep TIBIKOĞLU' ndan gündem maddesini üyelere okumasını istedi.

-----Meclis Katibi gündem maddesini okudu. Okunan gündemde; “İlçemiz İsalı mahallesi Kurtuluş Caddesi üzeri, (Eski Yeşilkent) İsalı 435 ada 1 parsel üzerine (Akaryakıt ve Servis İstasyonu) yapılmasına ilişkin kamu yararı kararı alınması ilgi yazıda kurumumuza bildirilmiş, 03.11.2020 tarihli Toprak Koruma Kurulu kararında Sulu Özel Ürün (SOT) arazisi olarak değerlendirilen 0.2672 hektar yüzölçümlü 435 ada 1 nolu parselin "Akaryakıt LPG Satış ve Servis İstasyonu" amaçlı tarım dışı arazi kullanımı, toprak koruma kurulunca alternatif alan bulunmaması da dikkate alınarak ilgili Bakanlıktan Bakan imzalı Kamu Yararı Kararı alınması şartıyla uygun görüldüğü bildirilmiştir.

Ayrıca bahse konu olan İsalı 435 Ada 1 Nolu parsel Hatay Büyükşehir Belediyesinin 10.03.2017 tarih ve 75 sayılı kararı 1/5000 lik Nazım İmar Planında ve Erzin Belediye Meclisinin 03.01.2017 tarih ve 09 sayılı kararı ile 1/1000 lik Revizyon Uygulama İmar Planında Akaryakıt ve LPG İstasyonu olarak kabul edilerek onaylanmıştır.....

Çevre ve Şehircilik Bakanlığı Yerel Yönetimler Genel Müdürlüğünün 03.10.2018 tarihli genelgesine istinaden Kamu Yararı Kararı alınması için istenen evraklar arasında "Toprak Koruma Kurulunun, talep edilen alanda tarım dışı kullanımı uygun bulunduğu kararına istinaden 5403 sayılı kanununun 13/d ve / veya 14/b maddeleri gereğince kamu yararı kararı" alınmasını Belediye Meclis kararı ile talep etmiştir.....

İlgili Bakanlık Genelgesine istinaden söz konusu ada/parsele Bakan imzalı Kamu Yararı Kararı alınması için Meclis kararı alınması hususunu; Olurlarınıza arz ederim.” Denilmektedir. Dedi.

Görüşülmeye başlandı.



Meclis Başkanı ve İmar ve Şehircilik Müdür Vekili konu hakkında meclise bilgilendirmede bulundu.

Meclis Başkanı konu hakkında başka görüş olup olmadığını sordu. Başka görüş olmadığından görüşme oy birliği ile kapatılarak oylamaya geçildi.

**Yapılan açık oylama sonucunda;**

Hatay İli Toprak Koruma Kurulu'nca 03.11.2020 tarih ve 127 sıra nolu kararında İlçemiz İsalı mahallesi Kurtuluş Caddesi üzeri, (Eski Yeşilkent) İsalı 435 ada 1 parsel için Arazi Dışı Kullanımına izin verilmiş olup, ayrıca 5403 sayılı Toprak Koruma ve Arazi Kullanım Kanunu'nun 13/d ve 14/b Maddeleri gereğince, Kamu Yararı Kararı alınması gerektiği anlaşıldığından, 435 Ada 1 Parsel toplam 2.678,78 m<sup>2</sup> yüzölçümündeki arsa için meclisimizce Bakan imzalı Kamu Yararı Kararı alınmasının kabulüne, 3194 sayılı İmar Kanunu'nun 8/b maddesi gereğince onaylanmasına; oylamaya katılan üyelere Meclis Başkanı Av. Ökkeş ELMASOĞLU, Üyelerden ; Ali Kemal KÖMÜR, Oktay Vaysal ÖZSOY, Mehmet Ökkeş KOÇAK, Ozan ERTAÇ, Ferat ÖZDUĞAN, Burak Recep TIBIKOĞLU, Ali BURAK, Mithat BOZDAĞ, Hülya ALTAY, Rifat KUŞCU, Mehmet ESER ve Coşkun KILIÇ' ın evet oyları neticesi oybirliği ile karar verildi. (Esra VURAL, Orhan ATEŞ ve İbrahim Coşkun katılmadı.)

**KARAR- 19** Meclis Başkanı; Katip Üye B. Recep TIBIKOĞLU' ndan gündem maddesini üyelere okumasını istedi.

Meclis Katibi gündem maddesini okudu. Okunan gündemde; Arif Özsoy tarafından, 01.02.2021 tarihinde belediyemize ilçemiz Yeni Mahalle Muhtar Ahmet Salih Özsoy Sokak üzerinde (830 m<sup>2</sup>) bulunan park alanına Mehmet Hanifi ÖZSOY isminin verilmesi talep edilmiştir.....

5393 sayılı Belediye Kanunu 18. maddesi n) bendi uyarınca "Meydan, cadde, sokak, park, tesis ve benzerlerine ad vermek; mahalle kurulması, kaldırılması, birleştirilmesi, adlarıyla sınırlarının tespiti ve değiştirilmesine karar vermek; beldeyi tanıtıcı amblem, flama ve benzerlerini kabul etmek" belediye meclisinin görevleri arasında yer aldığından Yeni Mahalle Muhtar Ahmet Salih Özsoy Sokak üzerinde bulunan 830 m<sup>2</sup> park alanına Mehmet Hanifi ÖZSOY parkı isminin verilmesi hususunun Belediye Meclisince görüşülerek karar alınmasını olurlarınıza arz ederim." Denilmektedir. Dedi.

Görüşülmeye başlandı.

Meclis Başkanı konu ile ilgili olarak araştırma yaptırdığını ve yasal olarak herhangi bir sıkıntı olmadığını belirtti.

Meclis Başkanı konu hakkında başka görüş olup olmadığını sordu.

Meclis üyesi Rifat KUŞCU söz alarak, kendisinin de aynı mahallede yaşadığını ismi geçen kişiyi tanımadığını, cadde isimlerinin belirlenmesinde tanınmış kişiler olmasının daha uygun olacağını belirtti.

Başka görüş olmadığından görüşme oy birliği ile kapatılarak oylamaya geçildi.

**Yapılan açık oylama sonucunda;**

5393 sayılı Belediye Kanunu 18. maddesi n) bendi uyarınca "Meydan, cadde, sokak, park, tesis ve benzerlerine ad vermek; " belediye meclisinin görevleri arasında yer aldığından Yeni Mahalle Muhtar Ahmet Salih Özsoy Sokak üzerinde bulunan 830 m<sup>2</sup> park alanına Mehmet Hanifi ÖZSOY Parkı isminin verilmesine; oylamaya katılan üyelere Meclis Başkanı Av. Ökkeş ELMASOĞLU, Üyelerden ; Ali Kemal KÖMÜR, Oktay Vaysal ÖZSOY, Mehmet Ökkeş KOÇAK, Ozan ERTAÇ, Ferat ÖZDUĞAN, Burak Recep TIBIKOĞLU, Ali BURAK, Mithat BOZDAĞ, Hülya ALTAY, Rifat KUŞCU, Mehmet ESER ve Coşkun KILIÇ' ın evet oyları neticesi oybirliği ile karar verildi. (Esra VURAL, Orhan ATEŞ ve İbrahim Coşkun katılmadı.)

Meclis Başkanı gündem maddesinde görüşülecek başka madde olmadığından, 2021 Yılı NİSAN Ayı 4. Birleşimini **06 NİSAN 2021** Salı günü saat 14.00' de Belediye Genel İdare Hizmet Binamızın 3. Katındaki Toplantı Salonunda yapılmasını belirterek oturumu kapattı. 02/03/2021 Saat :

Ökkeş ELMASOĞLU  
Meclis Başkanı

Burak Recep TIBIKOĞLU  
Katip Üye

Ali BURAK  
Katip Üye